

现代化首都都市圈空间协同规划

（ 2023—2035 年 ）

序 言

党的十八大以来，在以习近平总书记为核心的党中央集中统一领导下，在中央有关单位的大力支持下，北京市、天津市、河北省砥砺奋进，京津冀协同发展取得显著成效，以首都为核心的世界级城市群主干构架基本形成，首都规划体系“四梁八柱”建立完善。

站在京津冀协同发展的新起点上，深入贯彻党的二十大和二十届历次全会精神，认真落实四中全会部署，全面贯彻习近平总书记关于京津冀协同发展、首都规划建设的重要讲话和重要指示精神，贯彻落实中央城市工作会议精神，面向“中国式现代化建设的先行区、示范区”的时代使命和“建设一个什么样的首都，怎样建设首都”的时代课题，京津冀三地联合编制了《现代化首都都市圈空间协同规划（2023—2035年）》。

本次规划坚持以疏解北京非首都功能为“牛鼻子”，优化提升首都功能，将“一核两翼”的功能布局统一到一本规划，是对全国国土空间规划纲要、京津冀协同发展规划纲要、京津冀国土空间规划的深化落实。坚持深化改革，将产业、交通、生态、公共服务、文化旅游、安全韧性等专项内容“多规合一”在一张空间底图，推动资源配置效率最优化和效益最大化，是“构建优势互补、高质量发展的区域经济布局和国土空

间体系”的率先实践。坚持系统观念，面向引领全国高质量发展动力源建设，凝聚三地合力，将“四个中心”蕴含的巨大能量转化为区域高质量发展动能，打造我国新质生产力策源地。坚持以人为本，回应人民群众关切，提升可持续发展水平。强化规划衔接落实机制，切实维护规划的严肃性和权威性。

目 录

第一章 总 则	1
第一节 规划背景	1
第二节 总体要求	4
第三节 主要规划依据	5
第四节 规划范围	5
第五节 规划期限	6
第二章 首都都市圈定位和布局	7
第一节 战略定位	7
第二节 发展目标	9
第三节 更好服务保障首都功能	11
第四节 规划建设好北京新的“两翼”	15
第五节 构建嵌套协同的空间格局	17
第三章 夯实重点领域协同发展基础	21
第一节 创新引领产业高质量发展	21
第二节 建立互联互通综合交通网络	27
第三节 共塑和谐共生美丽生态空间	31
第四节 推动公共服务资源共建共享	37
第五节 共促文化遗产系统性保护与文旅融合发展	40
第六节 提升空间安全韧性水平	44

第四章 促进通勤圈跨界合作一体化发展.....47

 第一节 推动北京城市副中心高质量发展.....47

 第二节 发挥北京平原新城区域协同衔接作用.....50

 第三节 加强北京生态涵养区首都生态安全保障功能.....54

 第四节 引导跨界地区一体化高质量发展.....58

第五章 促进功能圈创新突破高质量发展.....65

 第一节 高质量谱写京津“双城记”.....65

 第二节 共同支持河北雄安新区建设.....69

 第三节 依托京津、京雄走廊发展新质生产力.....71

第六章 促进产业协同圈联动开放高水平发展.....76

 第一节 促进节点城市优势互补、联动发展.....76

 第二节 支持形成都市圈协同互动格局.....79

第七章 加强首都都市圈空间协同实施保障.....81

 第一节 加强组织领导.....81

 第二节 健全重点领域协同治理机制.....82

 第三节 健全重点地区协同治理机制.....83

 第四节 健全规划实施机制.....84

附图.....85

第一章 总 则

首都都市圈地处燕山脚下、渤海之滨、太行之畔，山水林田湖草沙要素齐聚，是以首都为核心，文化资源丰富、创新要素集聚、交往多元包容的重要区域，也是落实京津冀协同发展战略，建设社会主义现代化强国首都，推动京津冀成为中国式现代化建设的先行区、示范区的重要区域。

第一节 规划背景

京津冀地区作为京畿重地，战略地位极其重要，是引领全国高质量发展的三大动力源之一，肩负着维护和保障首都功能的重大使命。为深入贯彻落实京津冀协同发展战略，北京市、天津市、河北省切实履行主体责任，中央和国家机关有关部门和单位大力支持配合，京津冀协同发展取得显著成效，首都规划建设发生显著变化。首都都市圈具备良好基础条件，发展面临新的机遇和挑战。

1. 重大成效

首都规划体系“四梁八柱”建立完善。北京城市总体规划、北京城市副中心控规、首都功能核心区控规先后获党中央、国务院批复。三省市高标准编制各级各类国土空间规划，引导区域国土空间布局持续优化，有效支撑首都规划体系。

北京非首都功能疏解取得显著进展。坚持控增量和疏存量相结合，内部功能重组和向外疏解转移双向发力。北京成为全国第一个减量发展的超大城市，发展方式发生了深刻转型。

“两翼”齐飞发展格局正在形成。河北雄安新区进入大规模建设与承接北京非首都功能疏解并重阶段，央企总部、高校、医院等标志性疏解项目有序落地。北京城市副中心高质量发展步伐加快，城市框架基本成型，城市品质不断提升。

重点领域协同发展取得新突破。“轨道上的京津冀”加速形成，美丽宜居京津冀取得丰硕成果，科技创新和产业融合发展水平持续提升，生态环境持续改善，公共服务共建共享格局加快形成。

重点地区联动发展不断强化。北京、张家口携手成功举办冬奥会、冬残奥会，通州区与北三县（河北省廊坊市三河市、大厂回族自治县、香河县）一体化高质量发展建设迈入新阶段，北京大兴国际机场临空经济区建设稳步推进，天津滨海新区高质量发展扎实推进。

协同机制取得重大突破。构建“要事有统筹、任务有督办、落实有专班”的工作体系，完善三省市党政主要领导协商机制。三省市共同组建京津冀协同发展联合工作办公室，副省（市）长、京津冀联合办、专题工作组等多个层面加强协同联动。

2.面临形势

站在京津冀协同发展新的起点上，面向建设中国式现代化先行区、示范区新要求，仍然面临新的挑战，需重点关注首都都市圈在首都功能保障、发展动能、空间发展、安全韧性等方面的协同、优化和提升。

首都功能保障方面，“四个中心”（政治中心、全国文化中心、国际交往中心、国际科技创新中心）功能建设需久久为功，应在更大空间范围加强对首都功能的服务保障。要全力营造安全优良的政务环境，全方位保护传承利用文化遗产和自然遗产，持续优化为国际交往服务的软硬件环境，加快建设具有全球影响力的国际科技创新中心和京津冀协同创新共同体。

发展动能方面，首都人口老龄化程度加深，京津冀地区生产总值、人口规模在全国比重有所下降。需进一步发挥科技创新驱动作用，集聚更多创新人才，激发市场活力，培育新质生产力，充分释放首都都市圈发展动能。

空间发展方面，区域发展不平衡不充分问题仍然较为突出，城镇体系发育不够完善。应进一步增大对北京平原新城（顺义、大兴、亦庄、昌平、房山新城）政策投放和实施强度，发挥通州区与北三县、北京大兴国际机场临空经济区等跨界地区的带动作用，培育区域节点城市，提高资源要素协同配置能力。

安全韧性方面，当前极端自然灾害频发，外部环境复杂严

峻带来较大不确定性。需高度重视区域抗风险能力建设，系统开展跨界流域治理和防洪体系建设，完善首都能源、水资源等生命线和物流供应保障体系，加强生态环境联建联防联治，进一步强化首都安全保障。

区域发展虽然面临客观挑战，但也迎来诸多新的机遇。构建现代化首都都市圈对提升首都功能、推动区域协调发展、形成引领全国高质量发展动力源具有重要意义。

第二节 总体要求

坚持以习近平新时代中国特色社会主义思想为指导，深入贯彻党的二十大和二十届历次全会精神，认真落实四中全会部署，全面贯彻习近平总书记关于京津冀协同发展的重要讲话和重要指示精神，贯彻落实中央城市工作会议精神，坚持和加强党的全面领导，坚持以人民为中心，坚持稳中求进工作总基调，坚持系统观念，树牢“一盘棋”意识，完整准确全面贯彻新发展理念，深入实施区域协调发展战略、区域重大战略、主体功能区战略、新型城镇化战略。落实首都规划，以有序疏解北京非首都功能、解决北京“大城市病”为基本出发点，优化提升首都功能，统筹高质量发展和高水平安全，统筹处理好“都”与“城”、首都与首都都市圈、首都都市圈与京津冀城市群的关系，统筹资源要素空间合理布局，推动主体功能综合布

局，推进空间组织协调联动。坚持顶层设计与分层对接相结合、统筹推进与分步实施相结合，有力支撑京津冀协同发展不断迈上新台阶。

第三节 主要规划依据

1. 《全国国土空间规划纲要（2021—2035年）》
2. 《京津冀协同发展规划纲要》
3. 《京津冀国土空间规划（2021—2035年）》
4. 《北京城市总体规划（2016年—2035年）》
5. 《天津市国土空间总体规划（2021—2035年）》
6. 《河北省国土空间规划（2021—2035年）》
7. 《河北雄安新区规划纲要》
8. 《北京城市副中心控制性详细规划（街区层面）（2016年—2035年）》
9. 《首都功能核心区控制性详细规划（街区层面）（2018年—2035年）》

第四节 规划范围

根据北京非首都功能疏解和首都功能优化提升的要求，立足城市群、都市圈发展的长期性、阶段性特点，首都都市圈突出以首都为核心，统筹考虑环京通勤，天津市和河北雄安新区

功能提升，河北省唐山市、保定市、张家口市、沧州市、承德市、秦皇岛市、廊坊市、邯郸市等节点城市以及石家庄都市圈中石家庄市、衡水市、邢台市的产业协同，划定规划范围。规划实体范围约为 4.2 万平方公里。

第五节 规划期限

本规划期限为 2023 年至 2035 年，远景展望到 2050 年，近期规划实施重点工作考虑到 2030 年。

第二章 首都都市圈定位和布局

努力在服务保障首都功能上实现更大提升，深入实施京津冀协同发展战略，坚持城市内涵式发展，锚定优化提升和服务保障首都功能的重要地区、世界一流城市群建设主引擎、中华文明传承发展重要地区、区域协同治理引领区、美丽中国建设先行区的战略定位，构建嵌套协同的空间格局，将首都都市圈建设成为以首都为核心的世界一流都市圈、先行示范中国式现代化的首善之区。

第一节 战略定位

建设现代化首都都市圈，是推进以首都为核心的世界一流城市群建设的重要阶段，是推进中国式现代化先行区、示范区建设的有效途径。有序疏解北京非首都功能，优化提升首都功能，建设优化提升和服务保障首都功能的重要地区；强化协同创新和产业协作，成为世界一流城市群建设主引擎；促进多元文化交织融合，成为中华文明传承发展重要地区；畅通跨区域要素流动，成为区域协同治理引领区；实现人与自然和谐共生，成为美丽中国建设先行区。

1. 优化提升和服务保障首都功能的重要地区

始终将强化首都功能作为根本要求，加强首都“四个中

心”功能建设和服务保障，全力做好“四个服务”（为中央党政军领导机关工作服务、为国家国际交往服务、为科技和教育发展服务、为改善人民群众生活服务），在首都都市圈层面优化提升和服务保障首都功能。以有序疏解北京非首都功能为“牛鼻子”，统筹有序疏解和梯次承接，发挥天津“一基地三区”、河北“三区一基地”重要作用，成为国际一流的和谐宜居之都、社会主义现代化强国首都、更加具有全球影响力的大国首都的广阔腹地。

2.世界一流城市群建设主引擎

充分利用北京科技创新资源富集、天津先进制造研发能力突出、河北资源充裕等优势，因地制宜发展新质生产力，发挥重要产业平台资源集聚和京津、京雄走廊（京津走廊北起北京怀柔科学城，南至天津港；京雄走廊北起北京怀柔科学城，南至河北雄安新区及保定中心城区）牵引效能，提高创新资源要素流通效率，推动创新链、产业链、资金链、人才链深度融合，增强经济社会发展内生动力，打造我国新质生产力策源地。强化首都都市圈联结国际和辐射带动区域的增长极作用，提升全球资源配置能力，支撑世界一流城市群建设。

3.中华文明传承发展重要地区

整体性、系统性保护首都都市圈文化遗产和自然遗产，推动构建中华文明标识体系。用好红色资源、传承红色基因、赓

续红色血脉。深入挖掘海洋文化遗产，全面推进新时代海洋文化建设。深化文明交流互鉴，推动中国文化更好走向世界，建设成为弘扬中华优秀传统文化的重要地区。

4.区域协同治理引领区

立足首都人口和经济特征，构建嵌套协同的空间格局，以现代化综合交通网络为支撑，统筹跨区域资源要素高效配置，加快资金、技术、人力资源、数据、土地及其他自然资源等要素市场一体化建设，着力缩小区域经济社会发展差距，完善跨行政区空间协同治理机制，在促进区域协调发展中发挥创新示范作用。

5.美丽中国建设先行区

完整准确全面贯彻新发展理念，持续提升首都都市圈生态环境质量，统筹山水林田湖草沙全要素系统治理，提升生态系统多样性、稳定性、持续性，建设绿色低碳、环境优美、生态宜居、安全健康、智慧高效的美丽城市。全方位提升安全韧性水平，增强区域对自然灾害和突发事件的抵御力、维持力和恢复力，提高对大国首都安全的拱卫保障能力，建设人与自然和谐共生的现代化首都都市圈。

第二节 发展目标

立足京津冀区域实际，突出首都优势特色，推动都市圈组

团式、网络化发展，把首都都市圈建设成为以首都为核心的世界一流都市圈、先行示范中国式现代化的首善之区。

到 2030 年，现代化首都都市圈建设取得积极进展，北京“大城市病”治理取得新成效，京津同城化发展效应逐步显现，京津雄创新三角发展框架基本形成。首都功能持续优化，服务保障能力进一步增强；产业分工协作水平明显提升，创新地位逐渐凸显；文化软实力建设不断加强；交通一体化程度稳步提高，公共服务共建共享有效推进；生态环境治理水平明显增强；灾害风险识别与协同处置能力稳步提升。

到 2035 年，现代化首都都市圈构架基本形成，北京“大城市病”治理取得显著成效，同城化效应不断增强，城乡规划、建设、治理融合水平全面提高。河北雄安新区高水平社会主义现代化城市基本建成，北京城市副中心国际一流的和谐宜居现代化城区初步建成，天津滨海新区服务京津冀协同发展的重要战略支点作用明显强化，北京平原新城综合承载能力显著提升，京津走廊升级完善、京雄走廊基本形成。首都功能优化提升实现突破性进展；经济发展能力显著增强，产业联动水平和创新转化能力大幅提升；文化吸引力和影响力显著增强；国际领先的现代化综合交通运输体系形成，民生福祉保障大幅增强，区域治理创新取得明显突破；绿色发展内生动力显著增强，美丽宜居水平大幅提升；安全韧性能力明显增强，区域协

作应对风险水平明显提升。

展望到 2050 年，现代化首都都市圈全面建成，成为以首都为核心的世界一流都市圈、先行示范中国式现代化的首善之区，京津同城化发展取得显著成效。河北雄安新区全面建成高质量高水平的社会主义现代化城市，北京城市副中心全面建成国际一流的和谐宜居现代化城区，天津滨海新区支撑京津冀更好发挥高质量发展动力源作用，北京平原新城形成首都面向区域协同发展的重要战略节点，京津雄地区成为创新驱动经济增长、引领区域高质量发展的重要地区。建设成为首都功能高效保障、经济发展活力盎然、科技创新全球领先、文化魅力充分彰显、民生福祉殷实普惠、人与自然和谐共生、安全韧性协同可靠的现代化首都都市圈。

第三节 更好服务保障首都功能

立足首都城市战略定位，突出政治中心定位，系统谋划全国文化中心、国际交往中心、国际科技创新中心建设。紧紧围绕首都功能的优化提升和服务保障，在京津冀世界一流城市群、现代化首都都市圈建设过程中，统筹“都”与“城”、“舍”与“得”、疏解与提升、“一核”与“两翼”的关系，推动超大特大城市“强身健体”，做强做精核心功能，控制超大城市规模，将“四个中心”蕴含的巨大能量转化为首都都市圈高

质量发展动能。在充分发挥北京“一核”辐射带动作用基础上，发挥河北雄安新区、北京城市副中心错位承接北京非首都功能疏解的作用，以更大范围空间腹地加强对首都功能的服务保障。

1.做好政治中心服务保障，全力营造安全优良的政务环境

首都功能核心区是政治中心的核心承载区，需要不断提高服务水平，营造一流的政务环境。北京中心城区做好存量置换、调整优化，有力保障中央政务空间。强化北京平原新城、北京生态涵养区（门头沟区、平谷区、怀柔区、密云区、延庆区，以及昌平区和房山区的山区）对中央政务功能的服务保障。

充分发挥“两翼”承接作用，河北雄安新区积极稳妥有序承接符合定位和发展需要的高校、医疗机构、中央企业、事业单位、金融机构、科研院所等，北京城市副中心落实行政办公、商务服务、文化旅游、科技创新主导功能，有序承接中心城区符合城市副中心定位的功能疏解，通过市级党政机关和市属行政事业单位搬迁，带动中心城区教育、医疗等其他相关功能疏解，共同承担起缓解北京“大城市病”的历史重任。

天津、河北结合首都都市圈建设，通过承接北京非首都功能疏解和优化功能布局，为政治中心建设提供更大的空间支撑，为政治中心安全提供坚实保障。

2.发挥全国文化中心凝聚荟萃、辐射带动、创新引领、传

播交流和服务保障功能，推进文化协同发展

坚持以社会主义核心价值观引领文化建设，筑牢社会主义意识形态高地。坚定文化自信、秉持开放包容、坚持守正创新，推动社会主义核心价值观贯穿融入首都都市圈经济社会发展各领域各方面。大力弘扬红色文化，传承红色基因，用好红色资源。建成供给丰富、便捷高效的现代公共文化服务体系。增强国家凝聚力，全面展示中国式现代化伟大成就。

构建涵盖从北京老城、北京中心城区、北京市域到京津冀的历史文化遗产保护体系；突出北京中轴线及其延长线、长安街及其延长线形成的两轴骨架作用，强化独特壮美的空间秩序；统筹推进大运河文化带、长城文化带、太行山文化带建设，塑造京津冀协同发展、深度交融的空间载体和文化纽带；进一步凸显首都都市圈内世界遗产、历史文化名城的持久魅力，加强历史文化保护传承。

3.推进国际交往中心功能建设，持续优化为国际交往服务的软硬件环境，提高首都都市圈整体国际化服务水平

深入贯彻习近平外交思想，服务中华民族伟大复兴进程，助力推动构建人类命运共同体，积极融入“一带一路”建设，提升服务国家总体外交的能力和水平。

首都功能核心区是保障国家政务和国事外交活动的首要承载区，需要提高重大国事外交活动的综合服务保障能力，精心

塑造代表大国首都形象的重要窗口。在北京全域范围内，发挥好不同区域资源禀赋优势，前瞻保障新兴国际交往功能需要，拓展丰富公共外交和民间外交承载空间，打造特色鲜明、亮点突出、传统文脉与现代文明交相辉映、彰显大国首都多元文化魅力的国际交往空间。在首都都市圈范围内，发挥好天津作为北方国际航运核心区、改革开放先行区、新亚欧大陆桥经济走廊重要节点，以及河北作为实施京津冀协同发展战略的关键区域、京津冀协同开放重要支撑的作用，持续优化各类国际交往功能布局。

强化联通国际通道的门户枢纽。充分挖掘各地资源优势，推动特色展会、国际文化体育交流、国际组织和国际商务金融机构等国际高端要素资源在首都都市圈范围内优化布局。

4.强化首都都市圈协同创新和产业协作，在实现高水平科技自立自强中发挥示范带动作用

加快建设具有全球影响力的国际科技创新中心。深入实施科教兴国战略、人才强国战略、创新驱动发展战略，不断塑造现代化首都都市圈发展新动能新优势。建设一批世界一流大学和一流学科，培养世界一流人才。构建产学研协作新模式，提升科技成果区域内转化效率和比重；深化区域内高校师资队伍、学科建设、成果转化等方面合作。加快建设世界重要人才中心和创新高地，推动京津冀人才一体化发展，营造良好人才

生态和发展环境，提升京津冀地区的人才竞争力和吸引力，确保人才引得进、留得住、用得好。持续优化以国家实验室、国家科研机构、高水平研究型大学以及科技领军企业为主体的战略科技力量体系化布局，培育开放互融、区域共享的创新生态环境，提升区域科技创新资源的整体竞合能力，打造自主创新的重要源头和原始创新的主要策源地。

北京以“三城一区”（中关村科学城、怀柔科学城、未来科学城、创新型产业集群示范区）为主平台，以中关村国家自主创新示范区为主阵地，建设国家高水平人才高地，着力提升科技治理能力和治理水平，加快建设北京（京津冀）国际科技创新中心，北京城市副中心积极承接吸纳中心城区创新资源。构建京津冀协同创新共同体。唱好京津“双城记”，结合北京科技创新优势和天津先进制造研发优势，提升科技创新增长引擎能力。天津滨海新区加快推进国家自主创新示范区升级发展。河北雄安新区建设好创新驱动发展引领区。发挥河北环京津的地缘优势，从不同方向打造联通京津的经济廊道，北京、天津持续深化对河北的帮扶，带动河北有条件的地区更好承接产业转移。

第四节 规划建设好北京新的“两翼”

推动河北雄安新区成为北京非首都功能疏解集中承载地，建设成为高水平社会主义现代化城市、京津冀世界级城市群的

重要一极、现代化经济体系的新引擎、推动高质量发展的全国样板。规划范围包括雄县、容城、安新三县行政辖区（含白洋淀水域），任丘市鄭州镇、苟各庄镇、七间房乡和高阳县龙化乡，规划面积约 1770 平方公里，形成“一主、五辅、多节点”的空间布局。“一主”即起步区，为容城、安新两县交界区域，是河北雄安新区的主城区，规划面积约 198 平方公里，在起步区内规划建设启动区，重点承接北京非首都功能疏解；“五辅”即雄县、容城、安新县城及寨里、昝岗五个外围组团；“多节点”即若干特色小城镇和美丽乡村。河北雄安新区规划建设区按 1 万人/平方公里控制。

推动北京城市副中心成为北京中心城区功能和人口疏解的重要承载地，发挥国际一流的和谐宜居之都、新型城镇化、京津冀区域协同发展、通州区与北三县一体化高质量发展示范作用，建设国家绿色发展示范区，构建首都发展新增长极，深入实施北京城市副中心要素市场化配置综合改革试点，充分激发技术、人力资源和数据等要素市场活力，把北京城市副中心建设成为中国式现代化进程中的发展样板。规划范围面积约 155 平方公里，到 2035 年常住人口规模控制在 130 万人以内，承接北京中心城区 40 万—50 万常住人口疏解；加上拓展区覆盖通州全区约 906 平方公里，到 2035 年常住人口规模控制在 200 万—205 万人以内；通州区与北三县面积约 2164 平方公里。

推动北京城市副中心形成“一带、一轴、多组团”的空间结构，“一带”依托大运河构建城市水绿空间格局，形成一条蓝绿交织的生态文明带；“一轴”依托北京六环路建设功能融合活力地区，形成一条清新明亮的创新发展轴；“多组团”依托水网、绿网、路网，形成 12 个民生共享组团和 36 个美丽家园（街区）。

第五节 构建嵌套协同的空间格局

严格落实“三区三线”划定成果，坚决落实最严格的耕地保护制度、生态环境保护制度和节约用地制度，严守耕地和永久基本农田、生态保护红线和城镇开发边界。深入实施主体功能区战略，立足区域资源环境承载能力，统筹谋划人口分布、经济布局、国土利用和城镇化格局，推动形成主体功能明显、优势互补、高质量发展的区域经济布局和国土空间开发保护新格局。

首都都市圈是有机整体，要相互支撑，放大协同效应，构建“一核两翼、双城多点、双廊多圈”的空间格局。发挥“一核两翼”的牵引支撑作用，有序推动北京非首都功能疏解，提升区域对首都功能的服务保障能力；围绕“双城多点”推动大中小城市和小城镇协调发展，优化形成分工协作、功能完善的城镇化空间格局；依托“双廊多圈”统筹优化区域战略空间布局，形成区域协同高质量发展、空间治理能力提升的发展结构。

1.一核：以北京为现代化首都都市圈协同发展的核心，充分发挥“一核”辐射带动作用，将“四个中心”蕴含的巨大能量转化为区域高质量发展动能，建设以首都为核心的世界一流都市圈、先行示范中国式现代化的首善之区。

2.两翼：推动河北雄安新区和北京城市副中心“两翼”比翼齐飞。高标准高质量推进河北雄安新区建设，着力打造北京非首都功能疏解集中承载地；提升北京城市副中心对首都功能的服务保障能力，有序承接北京中心城区功能疏解，构建首都发展新增长极，实现以副辅主、主副共兴。

3.双城：唱好京津“双城记”，健全同城化发展体制机制，发挥京津冀协同发展主要引擎作用，共同打造区域发展高地，加快推动北京中心城区与北京城市副中心主副结合、天津“津城”与“滨城”协同发展，支持天津滨海新区与河北雄安新区、北京城市副中心错位联动发展。

4.多点：发挥北京新城（顺义、大兴、亦庄、昌平、房山、门头沟、平谷、怀柔、密云、延庆等10个新城），天津武清、宝坻、宁河、静海、蓟州，以及河北唐山、保定、张家口、沧州、承德、秦皇岛、廊坊等节点城市的网络化支撑作用。

5.双廊：依托京津、京雄走廊发展新质生产力，强化战略创新策源功能，推动高质量发展。

6.多圈：推动形成清晰合理、空间嵌套的多圈层结构，梯

次布局北京平原新城、北京生态涵养区、通勤圈、功能圈及产业协同圈等多个圈层。

北京平原新城包括顺义、大兴、亦庄、昌平、房山新城，是首都面向区域协同发展的重要战略节点，是承接中心城区适宜功能和人口疏解的重点地区。

北京生态涵养区包括门头沟区、平谷区、怀柔区、密云区、延庆区，以及昌平区和房山区的山区，是首都重要的生态屏障和水源保护地，是保障首都可持续发展的关键区域。

通勤圈强调职住协同，主要包括北京市，天津市武清区，河北省廊坊市广阳区、安次区、三河市、大厂回族自治县、香河县、固安县、永清县，保定市涿州市、涞水县、高碑店市，张家口市怀来县，面积约 2.7 万平方公里。

功能圈强调疏解提升，是首都都市圈发展的核心区域和实体空间，主要包括北京市，天津市，河北雄安新区，河北省廊坊市广阳区、安次区、三河市、大厂回族自治县、香河县、固安县、永清县，保定市竞秀区、莲池区、徐水区、满城区、清苑区、涿州市、涞水县、高碑店市、定兴县，张家口市怀来县，面积约 4.2 万平方公里。

产业协同圈强调产业分工协作，是首都都市圈发展辐射的开放区域，加强首都与河北省唐山市、保定市、张家口市、沧州市、承德市、秦皇岛市、廊坊市、邯郸市等节点城市及功能

园区，石家庄都市圈中石家庄市、衡水市、邢台市，以及周边城市群、国内主要城市群的合作互动。

第三章 夯实重点领域协同发展基础

立足区域空间格局，强化产业、交通、生态、公共服务、文化旅游和安全韧性 6 个重点领域空间支撑作用。围绕“两廊四带”尤其是京津、京雄两条走廊，促进首都都市圈科技创新共同体建设。建立“八廊两环”的互联互通综合交通网络，加强三港联动、“四网融合”。构建“一屏、三环、三带、多廊、多节点”的生态空间格局，统筹一体化保护和系统治理，推动区域绿色低碳转型协同发展。推动基本公共服务设施结合圈层结构优化资源配置，促进优质高校和医疗机构等向区域延伸布局。构建文化遗产大保护格局和文化遗产保护传承体系，共建山、海、城休闲游憩空间。统筹提升区域应对灾害风险韧性能力，提高生命线系统保障水平，构建安全可靠、协同有序、响应高效的首都都市圈韧性空间格局。

第一节 创新引领产业高质量发展

首都都市圈科技创新水平领先，人才资源密集，制造业基础雄厚，是我国乃至全球的重要经济增长极。持续优化首都都市圈新质生产力空间格局，积极推进首都都市圈建设科技创新共同体，明确国家战略科技力量布局，着力打造世界级先进制造业集群，加强现代服务业对接协作，促进生产要素和创新要

素在更大范围内有序流动和优化配置，打造自主可控、安全可靠、竞争力强的现代化产业体系。

1.优化首都都市圈新质生产力空间格局

塑造首都都市圈产业创新格局。以先进制造业为基底，以发展新质生产力为目标，以“两廊四带”为整体骨架，依托重要交通廊道，聚焦京津、京雄走廊，联动京保石、京唐秦、京张承产业带和沿海经济带，完善产业功能节点，培育和升级首都都市圈先进制造业集群，带动津雄保、保雄沧沿线产业发展，共筑开放共享、互动协同的创新网络。

2.实现高水平科技自立自强，推进建设科技创新共同体

协同建设科技创新共同体。加快建设北京（京津冀）国际科技创新中心，加强原创性、颠覆性科技创新，打好关键核心技术攻坚战，北京城市副中心坚持创新驱动，打造北京发展新高地，全面提升科技创新水平，促进科技创新资源总量、增量、质量“三量齐升”。助力河北雄安新区实现以科技创新为核心的全面创新，推动具有前瞻性的创新项目及创新型、高成长性科技企业向河北雄安新区转移。发挥天津作为全国先进制造研发基地科教资源丰富等优势，加强京津科技创新协同和产业体系融合，合力建设世界级先进制造业集群，共同打造我国自主创新的重要源头和原始创新的主要策源地。

完善多层次创新空间载体体系。推进国家创新型城市和京

津冀国家高新区联盟建设，深化北京中关村国家自主创新示范区、天津天开高教科创园、河北雄安新区中关村科技园、廊坊经济技术开发区、保定国家高新技术产业开发区等重点平台之间的创新合作，构建科技服务资源集聚、研发成果转化便捷、科技创新和产业体系融合的产学研协作新模式，探索联合布局创新服务与技术转化的区域经济新模式。加强空间场景对接保障，引导支持创新主体在首都都市圈共建成果孵化与中试基地、共享创新应用场景，培育跨区域概念验证、中试验证平台，动态完善服务平台地图。

协同提升区域数字化水平。拓展新型基础设施建设空间。优化覆盖全域的数字化基础设施布局，加速数字化转型，助力北京建设成为全球数字经济标杆城市。统筹布局重大科研设施，推动怀柔科学城、国家超级计算天津中心、怀来·张北云计算产业基地等重大科研设施和大型科研仪器开放共享，推进算力基础设施共建共用。

共筑央地协同、校企结合、军民融合、全球合作的创新格局。整合区域创新资源，共建首都都市圈创新要素与资源共享平台。优化国家科技资源在首都都市圈布局。支持三省市科研机构、高校和企业共同组建产学研创新联合体、联合实验室。鼓励企业创新，发挥独角兽企业、专精特新“小巨人”企业等创新企业带动作用。完善军民融合创新体系，强化国家战略科

技力量。扩大高水平对外开放，推动京津冀科技成果转移转化服务体系互联互通，促进科技成果在京津冀转移转化，形成立足区域、面向世界的创新高地。

持续优化首都都市圈金融环境。以金融服务支持科技创新，强化北京国家金融管理中心功能，保障国家重大金融战略和政策实施。高水平建设北京金融街、天津金融创新运营示范区、河北雄安新区金融岛等金融产业集聚区。优化政府投资基金引导作用，鼓励市场基金的设立发展，积极推动区域产业金融合作。

构建资源共通、合作共赢的区域人才发展体系。推进区域人才、产业协同发展，强化战略人才力量协同培养，发挥北京高水平人才高地的辐射带动作用，协同建设世界高端人才聚集区，探索共建人才社区。持续加强首都都市圈人才服务，联合打造高品质人才服务体系。深化区域内人才交流机制，推动人才柔性共享，打造互融互通的人才发展生态。

3.推进首都都市圈产业链群建设

深入实施先进制造业集群发展专项行动，提升首都都市圈产业链、供应链韧性。巩固壮大实体经济根基，促进实体经济和数字经济深度融合，做强生命健康、电力及新能源高端装备、集成电路、新一代信息技术应用创新、安全应急装备、智能网联新能源汽车、人工智能等先进制造业集群，健全集群跨

区域协同培育机制。前瞻布局未来产业，不断开辟产业新领域、新赛道。

推动创新链、产业链协同布局和落地实施。强化创新协同，围绕产业合作重点平台，绘制并实施重点产业链图谱。整合行业资源、龙头企业、配套企业，推进氢能、生物医药、新能源和智能网联汽车、网络安全和工业互联网、高端仪器设备和工业母机、机器人等六大产业链协同布局和落地实施，在北京顺义、天津武清、河北廊坊建设3个京津冀智能网联新能源汽车科技生态港园区。

合力打造一批重点合作平台。持续发挥京津冀产业合作重点平台的辐射带动作用，深度推进北京非首都功能疏解承接，加快产业合作项目落地，合力打造现代制造业平台、协同创新平台、服务业平台、农业平台，形成集聚效应和示范作用，推动重点平台和产业园区共建共营共享。推动首都都市圈各类生产要素和资源的有序流动和优化配置，共建首都都市圈产业创新协作网络。

4.加快现代服务业对接协作

推进先进制造业和现代服务业融合发展，提升两业融合产业服务能力。共同促进三省市自由贸易试验区发展，拓展三省市自由贸易试验区在贸易投资、产业发展、政务服务、要素流动等多方面的支撑保障能力，推动政策同向同步、共用共享。

提升重点商务功能区规划建设运营水平。提升成熟商务中心区的国际竞争力和服务质量，加快新兴商务功能区建设运营，为未来发展预留空间资源。

发挥现代物流对经济产业的支撑作用。强化海陆空三港联动，整合海港、陆港、空港资源，布局多中心、多层次的物流网络，推动实现首都都市圈港产城融合发展与经济产业要素畅通流动。优化港口分工，链接海洋产业与陆域产业，提升港口群国际竞争力。依托“三地四场”（北京市、天津市、河北省，北京首都国际机场、北京大兴国际机场、天津滨海国际机场、石家庄正定国际机场），推动空港协作，完善枢纽航线网络布局。整合中欧（亚）班列节点，统筹利用区域多层次铁路资源，联动形成陆域高效物流网络。优化商贸物流网络布局，完善“物流基地—物流中心—配送中心—末端网点”的物流设施体系，发挥河北廊坊、天津武清毗邻北京的区位优势，加快建设现代商贸物流中心，鼓励在京龙头物流企业根据需求在津冀布局，推动各级枢纽、物流园区之间的有效衔接。

激活首都都市圈消费活力。发挥北京、天津培育建设国际消费中心城市的带动作用，促进首都都市圈消费联动。围绕机场空港枢纽、自由贸易试验区等，优化首都都市圈商业布局。打造首都都市圈消费联合体，协同布局数字消费新基建，推广数字消费新场景，联合打造一批标志性主题消费活动和消费新

地标，形成三地联动的火热消费场景，带动首都都市圈商业业态创新升级，城市流量和经济活力同步提升。

第二节 建立互联互通综合交通网络

建设安全、便捷、高效、绿色、经济、包容、韧性的可持续交通体系，形成多节点、网格状、全覆盖、综合立体的京津冀一体化交通网络。加快形成京津冀快速交通网络主骨架，强化首都都市圈交通主廊道建设。构建区域过境客货运复合廊道，实现抵离与过境交通的廊道优化。引导国内外物流企业在港口、铁路枢纽、空港等区域关键节点设立基地，强化三港联动，提高区域物流运作效率。全面推进智慧交通系统建设，将智慧交通融入智慧城市整体发展体系。

通勤圈强化轨道引领作用，打造以市域（郊）铁路和区域快线为骨架、以道路交通为支撑的通勤圈交通系统；功能圈、产业协同圈构建以干线公路、城际铁路和干线铁路为主导的复合交通走廊，全面建成面向世界的京津冀国际性综合交通枢纽集群。

1.构建京津冀世界级机场群

深化京津冀“三地四场”功能定位，构建形成以北京双枢纽机场（北京首都国际机场、北京大兴国际机场）为核心，“三地四场”多点联动、空地协同、区域一体、分工协作、产业协

同的京津冀世界级机场群。整合北京首都国际机场、北京大兴国际机场、天津滨海国际机场和石家庄正定国际机场等 4 个区域主要空港资源，加强分工合作、优势互补、高效联通、协同发展。

形成具有国际竞争力的北京双枢纽机场格局，强化洲际连接能力和全球辐射能力，支撑空中丝绸之路核心枢纽建设。聚焦北京首都国际机场“第一国门”使命，巩固和发挥洲际航线和国际中转优势，率先建成最具竞争力和影响力的世界级航空枢纽。立足北京大兴国际机场国家发展新动力源战略定位，构建覆盖广泛的国际国内航线网络，完善空铁联运功能，支撑河北雄安新区建设，服务京津冀协同发展。增强天津滨海国际机场区域枢纽作用，依托滨海机场发展临空经济，加密国内客运干支航线，鼓励航空公司设立京津冀货运分公司或运营基地，建设我国国际航空物流中心。充分发挥石家庄正定国际机场航空枢纽作用，增强对周边的集聚辐射能力。

优化国际航线航路，提升首都都市圈整体国际航线覆盖广度与深度，提升机场间有效中转比例，构建东亚重要中转枢纽机场群。进一步完善各机场的陆侧接驳系统，提升陆侧接驳时效性，实现四大国际机场间快速轨道交通联系、与邻近京津冀主要铁路客运枢纽快速便捷直达。进一步拓展四大国际机场的城市航站楼设置，延伸机场服务半径，提升旅客出行体验。

2.共建海陆交汇重要战略中枢

形成世界一流的智慧、绿色港口群，全方位深化津冀港口联盟合作，支持京津冀中欧（亚）班列高质量发展。落实全国港口与航道布局规划，优化港口群功能分工，实现区域锚地共享共用。以天津港为龙头，秦皇岛港、唐山港、黄骅港为骨干，提升京津冀地区海港枢纽功能，打造我国北方地区联通国内国际双循环的重要战略支点，天津港以集装箱干线运输为重点，积极发展滚装和邮轮等运输功能，唐山港、黄骅港以能源、原材料等大宗散货运输为主，秦皇岛港作为煤炭装船港，推进港口结构调整和转型升级。优化中欧班列路线图，依托天津港、石家庄国际陆港、北京平谷国际陆港、廊坊陆港等开行基地，形成中欧班列开行网络。加强区域海港与中欧班列区域陆港的整体联通，助力京津冀地区对外贸易高水平发展。

3.构建现代化首都都市圈快速交通主廊道

基于京津冀范围内快速交通廊道主骨架，形成首都都市圈层面“八廊两环”交通主廊道，支撑首都都市圈内部空间格局优化。强化京唐秦、京津、京雄、京保石、京张、京承6条放射型廊道，提升首都功能保障能力和首都对地区发展的带动能力。构建津雄保廊道，提升河北雄安新区与天津、保定联系的便捷性，支持河北雄安新区发展。构建沿海廊道，实现港口集疏运功能，支撑临港产业发展，促进沿海高质量发展。优化区

域铁路网络功能布局，形成首都都市圈内环和外环两条环状复合交通廊道，疏导过境交通流，与 6 条放射型廊道共同引导培育城镇发展新增长点，提升首都都市圈辐射带动能力。持续提升北京市对外路网整体连通水平，加快完善首都放射线快速通道能力。

4.提升铁路枢纽节点功能，完善区域路网格局

继续完善“轨道上的京津冀”建设，构建并完善多层次轨道交通体系，推动多层次轨道交通网络资源的统筹利用。加快枢纽节点功能提升，推动“四网融合”〔干线铁路、城际铁路、市域（郊）铁路、城市轨道交通的融合〕。继续推进区域内国家干线铁路与城际铁路网的规划建设。以北京、天津、河北雄安新区、石家庄、唐山、保定等城市的 22 个区域枢纽站为重点，完善枢纽体系，强化接驳集散，实现空间上无缝衔接。

完善首都都市圈路网格局，打通瓶颈路段，提高区域干线公路网承载能力，提升整体服务水平，实现首都都市圈城镇节点干线公路网全覆盖。

加快区域过境交通廊道建设，提升过境客货流动效率，优化抵离与过境交通廊道，逐步实现京内干线铁路客运由“分方向把口、单点乘降”向“网络化组织、多点乘降”的运营模式转变。有序推动首都过境货运功能布局优化，研究论证首都地区货运环线建设及编组站功能优化工作，优化首都环线高速全

线在环京地区布局，加快推进北京枢纽客运环线前期工作，推动首都过境货运功能外移。充分利用京哈、京九、京沪等既有铁路资源，提升市域（郊）铁路廊道及跨界公交服务水平。

5.打造绿色高效的现代物流系统

加快推动三地通关、物流数据共享共用，提高区域物流运作效率。在各城市内部构建集约化物流配送体系，规范城市末端配送行为。运输方式上加快绿色低碳转型，推动区域货物运输采取公转铁、新能源车等清洁运输方式，重点推进京津冀无人驾驶物流通道，城市货运接驳方式上尝试建立地铁运货等地下物流系统。围绕区域重点港口，建设辐射首都都市圈及周边地区的低碳货运通道。完善流通体制，加快发展物联网，健全一体衔接的流通规则 and 标准，降低社会物流成本。

第三节 共塑和谐共生美丽生态空间

面向建设美丽宜居京津冀，坚持绿水青山就是金山银山理念，统筹实施山水林田湖草沙一体化保护和系统治理，构建首都都市圈从山顶到海洋的保护治理大格局，加快推进人与自然和谐共生的现代化，以高水平保护支撑高质量发展。

1.构建“一屏、三环、三带、多廊、多节点”的区域生态空间格局

强化燕山—太行山重要生态源地和天然生态屏障功能，以

三类生态环、三条生态带为主体，通过河湖水系、绿廊绿楔等生态廊道网络，将湿地、湖库、森林、绿地等蓝绿生态节点相连接，构建形成通山达海、蓝绿交织、功能复合的首都都市圈生态空间格局。

一屏：燕山—太行山生态安全屏障。

三环：一道绿隔城市公园环、二道绿隔郊野公园环、环首都森林湿地环。

三带：都市圈湿地生态带、大运河文化生态带、渤海近岸海域生态保护带。

多廊：以河湖水系、绿廊绿楔为主体的多条生态廊道。

多节点：以重要湿地、湖库、森林、绿地为核心的蓝绿生态节点。

2.优化以“三区三线”为基础的国土空间开发保护格局

严守耕地和永久基本农田保护红线。筑牢粮食安全“耕地之基”，严格实施耕地用途管制，强化耕地保护主体责任，坚决遏制耕地“非农化”、防止耕地“非粮化”，高质量推进高标准农田建设。按照国家农产品主产区、粮食主产区布局，以太行山山前平原、燕山山前平原、黑龙港低平原、滦河平原等区域为重点提升区域粮食供给能力，以燕山—太行山山地、坝上、沿海等区域为重点提升特色农产品、农牧产品和高质量渔业产品供给能力。以北京、天津市辖区和河北环京津县（市、区）

为主体，着力打造服务都市的产品供给基地，加强重要农产品有效供给，持续推进“净菜进京”，保障京津“菜篮子”。

加强陆海统筹，落实生态保护红线管理制度，协同保障和守牢区域自然生态安全底线。生态保护红线内，自然保护区核心保护区原则上禁止人为活动，其他区域严格禁止开发性、生产性建设活动，在符合法律法规和相关管控规则前提下，允许对生态功能不造成破坏的有限人为活动和国家重大项目占用并规范管控。

3.强化山水林田湖草沙一体化保护和系统治理

坚持节约优先、保护优先、自然恢复为主，加强北方防沙带和海岸带生态安全屏障功能维护和提升，逐步恢复白洋淀“华北之肾”功能，纵深推进张家口市首都水源涵养功能区和生态环境支撑区建设，系统开展北京市浅山区和绿隔地区、天津市绿色生态屏障和北部山区、河北省坝上高原、燕山和太行山山地、沿海地区等重点区域国土空间生态修复。

科学实施国土绿化。营造燕山—太行山水土保持林和水源涵养林，推进沙化、退化、盐碱化草原治理，全面提升太行山、燕山和坝上地区林草质量，推进河北雄安新区森林城市建设和环首都森林湿地建设。

构建海河流域上下游贯通一体的生态环境治理体系。加强白河、潮河、滦河水源保护，加强永定河上游污染治理，加强

密云水库、官厅水库、潘家口水库、大黑汀水库保护，提升官厅水库入库水质。科学推进河道综合治理，推动跨区域河流生态缓冲带建设，大力压减地下水超（开）采量，力争全面实现地下水采补平衡，以贯通京津冀地区入海河流为探索，陆海统筹推动入海河流总氮治理与管控。

抓好盐碱地综合利用。分区分类开展盐碱地治理改良，将具备条件和适宜性的盐碱地等后备资源适度有序开发为耕地，科学发展盐碱地特色农业。

推进矿山综合治理。推动北京西部、北部矿区转型综合利用，全面实施环首都、蓟州山区、太行山山区和山前地区矿山生态修复，逐步恢复山体整体生态功能，加强采空塌陷区治理，推进尾矿库复绿和水土流失治理。

强化海洋空间生态修复。提升海洋生态系统多样性和稳定性，加强环渤海岸线保护、利用与整治修复，以维护海洋生物多样性为核心，统筹实施海岸带防护林建设、岸线岸滩整治修复、海堤生态化建设、河口海湾综合整治、海岛生态治理、浅海生态养护、海草床生态修复。

4.建设人与自然和谐共生的现代化首都都市圈

完善区域生物多样性保护空间体系。加强燕山—太行山典型温带森林、坝上高原草甸式草原、环渤海滨海湿地等重要生态系统保护。推进以国家公园为主体的自然保护地体系建设。

完善跨区域生物廊道网络，统筹就地保护和迁地保护，加强对国家重点保护和珍稀濒危野生动植物、城市标志性野生动物及栖息地保护。进一步加强河北沧州南大港候鸟栖息地的整体性、系统性保护。积极探索自然遗产与经济社会文化融合发展新路径，充分展示自然遗产保护价值，更好发挥自然遗产的科研教育和自然体验功能，共同营造自然与人文交相辉映的整体保护格局。

着力改善城市生物多样性绿色基底和人居环境品质。注重公园绿地、街旁绿地等小型“踏脚石”绿地系统建设，因地制宜建设上跨式或下穿式生物通道，建设生物多样性友好的城市生态系统。以北京市9条放射状楔形绿地、天津市绿色生态屏障为带动，加强生态保育绿地、风景游憩绿地、区域设施防护绿地和生产绿地等区域绿地建设和系统贯通。以花园之都建设为引领，将自然引入城市，推进公园开放共享，营建兼具生物栖息、观赏和游憩价值的生境花园，打造人城产绿融合发展的高品质范式。完善多道融合、功能复合、“平急两用”的绿道系统，塑造连续滨水滨海活力生态空间。

5.积极稳妥推进碳达峰碳中和与扎实推进区域绿色低碳转型协同发展

协同培育绿色低碳能源消费模式和多元能源供应体系。大力发展可再生能源，统筹区域可再生能源基地开发和绿电通道

布局。提高能源供给低碳化和能源消费电气化水平，加快构建新型电力系统，提升绿电消费比例。严格合理控制煤炭消费总量，推动天然气高效利用，强化京津冀区域一体化新型能源体系规划，统筹能源重大项目建设，探索京津冀电力市场建设，助力提升清洁能源发电规模。持续推进工业、建筑、交通等重点行业节能降碳，加快既有公共建筑节能改造，推动超低能耗建筑发展。持续开展秋冬季大气污染综合治理，深化京津冀地区大气污染联防联控联治，基本消除重污染天气。

构建全域统筹的蓝绿生态碳汇体系。增加森林、草原、湿地、农田等陆地生态碳库固碳增汇作用，保护海草床、盐沼等重要海洋生态系统蓝色碳库，协同开发微生物碳汇和渔业碳汇，在渤海湾盆地传统能源集中地区布局碳捕集、利用与封存空间。加快推进林业、海洋碳汇交易市场建设，健全碳汇核算方法体系以及碳汇交易的市场机制、法规政策。

6.实施规划环境影响评价与生态环境监测评价制度

充分考虑资源环境承载能力和各地比较优势，深入实施主体功能区战略，统筹落实“三区三线”，把三条控制线作为调整经济结构、规划产业发展、推进城镇化不可逾越的红线，优化形成开发与保护相协调的国土空间开发保护新格局。

针对首都都市圈范围内特定区域、流域、海域，以及有关特定领域的专项规划，强化环境影响评价，预防重大不良生态

环境影响，促进经济、社会和环境全面协调可持续发展。

提高区域生态环境智慧监测监管能力，推进跨部门、跨区域的生态环境监测，加强生态环境信息共享，提升区域生态环境智慧化决策支持水平。

第四节 推动公共服务资源共建共享

为实现人民对美好生活的向往，坚持打造布局均衡、开放共享、多元优质的城乡公共服务体系，依托圈层结构推动基本公共服务设施优化配置。以职住平衡为导向，提高通勤圈基本公共服务资源配置效率；发挥功能圈空间承载优势，布局高校、区域医疗中心等优质公共服务资源。加快推进公共服务共建共享，打造亮点示范项目，提高公共服务社会化、市场化、规范化和专业化水平。

1.统筹推进教育资源优化布局

统筹推动优质高等教育资源向河北延伸布局。有序推进在京高校规划建设雄安校区。研究支持北京市属高校与节点城市开展合作办学，鼓励北京市属高校与产业功能定位相契合的环京地区地方政府开展深度合作。

统筹推进北京中心城区高校在北京城市副中心和新城优化布局，鼓励与各区产业功能定位相契合的学校逐步落位。依托中国人民大学通州校区等优质高等教育资源，为北京城市副中

心人才培养、科技创新、文化建设等方面提供支撑。重点在新城地区规划建设新校区。强化校城融合，发挥高等教育资源对疏解承接地发展的引导带动作用。

促进基础教育共建共享，加快职业教育融合发展。通过结对帮扶、校际交流、建设分校等多种方式，鼓励开展基础教育深度合作，提升区域基础教育整体发展水平。系统谋划职业院校与重点功能区、产业园区等协同布局，实现教育链、人才链与创新链、产业链有机衔接，促进产教融合发展。

2.推进优质医疗卫生资源共享

有序推进医疗卫生资源疏解和承接。加快推动医院新老院区功能定位区分、差异化发展，优化专科类医院布局。统筹医疗卫生资源均衡布局，打造区域医疗服务高地。促进首都功能核心区和北京中心城区优质资源向外延伸布局。

提升公共卫生区域联动能力。加强突发公共卫生事件应急处置联动，协同应对跨区域突发公共卫生事件，完善区域联防联控机制，提升区域监测预警、检验检测、应急处置、疾病预防控制能力。通过托管、医联体、远程诊疗等形式，不断促进优质医疗卫生资源在区域内共建共享。持续推动首都都市圈医疗机构临床检验结果互认和医学影像检查资料共享，逐步扩大互认范围。强化京津冀中医药资源协同，加快中医药传承创新发展。

3.持续推进养老服务对接协作

积极应对京津冀人口老龄化，探索养老服务设施、适老化社区合作共建。推动京津养老项目向河北具备条件的地区延伸布局，鼓励京津与河北省环京津各市在交界和资源较好的区县，打造一批养老示范项目，建设一批嵌入式、分布式、连锁化、专业化的社区居家养老服务设施，推动新建社区适老化建设与既有社区适老化改造。

推动北京与环京地区结对共建，引导京津优质养老服务资源向环京地区延伸。推进首都都市圈内养老服务标准应用成果互通互认，逐步共同提高京津冀养老服务质量。引导养老机构和企业通过新建、合作共建等方式建设养老服务设施、康养社区等。

4.优化重大体育设施布局

推动首都都市圈体育场馆资源共建共享，完善重大体育设施布局。充分发挥“双奥”场馆资源优势，统筹环京津场馆设施布局，加强场馆赛后综合利用，打造以河北张家口和北京延庆为主的高端雪上项目赛事中心，合力建设体育旅游休闲集聚区。强化大型体育赛事、体育文化交流合作。

5.提升社会保障服务便利化水平

推动社会保险经办服务协同，畅通数据共享渠道，深化“一网通办”，推动社会保险转移接续更加便利。强化就业优先

政策，促进首都都市圈高质量充分就业。持续完善劳动保障监察协作机制，推动区域劳动关系治理效能显著提升。加强政策集成创新，合力推动人力资源社会保障事业发展。

第五节 共促文化遗产系统性保护与文旅融合发展

京津冀地区是中华民族的重要发源地和文明承载地，地缘相接、人缘相亲，地域一体、文化一脉。健全跨区域文化遗产保护协同联动机制，坚持保护第一、合理利用和最小干预原则，全面系统保护传承文化遗产，推动自然山水与历史文化空间相互融合和整体保护。推动文化遗产合理利用，围绕商旅文体融合发展，彰显区域文化与自然资源特色价值，构建资源共享、市场共建、品牌共塑、客源互送的区域一体化文化旅游协同合作网络。

1.构建文化遗产大保护格局

进一步加强文化遗产系统性保护，构建大保护格局。协同文化遗产保护与自然生态保护、物质与非物质文化遗产保护，切实提高文化遗产保护能力和水平，促进文化多样性、生物多样性以及地方文化景观特色的共同保护，构建文化遗产整体保护空间格局，推进文化遗产合理利用工作，塑造富有特色、独具魅力的国土空间。

保护传承以两轴为统领的大国首都都城格局。山海相连、

辐射京畿，形成自北向南串联燕山山脉、北京老城、南苑苑囿、白洋淀和自西向东串联太行山山脉、北京老城、北京城市副中心、渤海湾的山海轴线，预留国家文化功能的战略空间。以大运河文化带、长城文化带、太行山文化带和海洋文化带为支撑，延续“京城—京郊—京畿”多层次文化空间网络。

推进长城国家文化公园、大运河国家文化公园建设保护，加强太行山文化旅游带、燕山御路文化走廊、坝上草原文化休闲走廊和滨海蓝色海湾带建设。保护好、传承好、利用好长城、大运河、太行山沿线和渤海湾历史文化生态资源，统筹推进文化遗产保护、生态保护修复、民生改善提升、文旅融合发展等重点工程，提升文化遗产保护传承水平，树立具有民族性、世界性的文化地标。以历史古道等线性文化遗产和水陆通道、铁路廊道、山川河流等为依托，形成西线太行山传统村落、中线名城名镇、北线长城沿线文物古迹、东线大运河沿线文物古迹的文化遗产主题游径格局。

强化首都都市圈中小城市建设秩序。结合资源禀赋、功能定位，合理控制各市镇规模与形态，强化文化遗产及周边环境的统一空间管控，促进历史文化、山水格局与城乡建设相融合，塑造具有中国特色的区域发展格局，建设繁荣宜居的城市、宁静舒适的小镇和诗意田园的乡村。

2.着力构建首都都市圈文化遗产保护传承体系

坚持大历史观，深挖价值内涵，全方位保护传承反映首都都市圈党史、新中国史、改革开放史、社会主义发展史的重要文化遗产，着力构建保护体系，推动文化遗产系统性保护。坚持整体保护理念，系统推动文物古迹、古老建筑、名城名镇、历史街区、传统村落、文化景观、非遗民俗等保护，延续城乡历史文脉，有效促进传统社区可持续发展。

严格保护不可移动文物本体及周边环境。用好文物普查成果，加大古文化遗址、古墓葬、古建筑、石窟寺、古石刻、古壁画、近现代重要史迹和代表性建筑等文物古迹的保护力度。构建京津冀中华文明标识体系，不断提升长城、北京故宫、颐和园、天坛、承德避暑山庄及其周边寺庙、周口店北京人遗址、明清皇家陵寝、大运河、北京中轴线等世界文化遗产的保护水平，对有条件列入申遗预备名单的文化遗产进行遴选，鼓励开展世界遗产申报工作。加强文化遗产领域国际交流合作，促进首都都市圈文化遗产保护传承的交流互鉴。推动大遗址保护和国家考古遗址公园建设。

传承弘扬红色文化。深入挖掘五四运动、抗日战争、平津战役、建立新中国等革命文物资源，建设以北大红楼、卢沟桥、香山、天安门、西柏坡、塞罕坝为重点的红色文化主题片区。

加强历史文化名城（街区、村镇）的整体保护和活态传承。落实“老城不能再拆”要求，加强老城及历史街区、传统

村落调查和保护，严格保护城市历史格局、历史风貌、历史街区、历史遗存，健全以居民为主体的保护实施机制。

深入实施非物质文化遗产传承发展工程。探索建立文化生态保护区，着力提升非物质文化遗产系统性保护传承水平。保护各类工业遗产和农业文化遗产，留住工农业生产建设的历史记忆。深入挖掘海洋文化资源和遗产。

3.共建山、海、城休闲游憩空间

统筹文化旅游休闲资源，推动文化和旅游深度融合发展。以燕山、太行山山水格局保护为前提，统筹地域特色鲜明的文化旅游休闲地区，推进三省市旅游资源、市场客源一体化，促进文旅公共服务、智能协同平台共建共享，形成若干文旅协同发展品牌活动和精品线路。

促进商旅文体融合发展。建设京张体育文化旅游带，打造北京延庆、张家口崇礼和赤城等冰雪商旅文体融合消费集聚地，推动奥运场馆赛后高质量利用。建设京承生态文化旅游带，整合故宫、避暑山庄、木兰围场及沿线行宫的重要生态和文化资源，发展精品生态文化旅游。建设京东旅游休闲区，统筹整合北京通州、天津蓟州休闲文旅资源，推动跨区域联动。营造高品质的海洋特色魅力空间，利用与京津冀内陆腹地资源的联动，扩大海洋文化旅游消费市场，加快将天津滨海新区建成北方国际邮轮旅游中心，提升海洋文化旅游业附加值。

第六节 提升空间安全韧性水平

坚定不移贯彻落实总体国家安全观，坚持底线思维、极限思维，构建安全可靠、协同有序、响应高效的首都都市圈韧性空间格局，整体提升首都都市圈灾害抵御能力、风险共担能力、互助支撑能力，提高应对超预期风险的韧性水平，全方位强化首都都市圈面临逆变环境时的应对能力。

1.全方位提升首都都市圈应对自然灾害的水平

提升区域抵御洪涝灾害的能力。以河系为单元，按照“上蓄、中疏、下排、有效治洪”的原则，完善以河道堤防为基础、大型水库为骨干、蓄滞洪区为依托的防洪工程体系，重点加强北三河系、永定河系、大清河系上下游、左右岸的防洪工程协同治理，完善“分区防守、分流入海”的防洪格局。加强雨水情监测预报系统建设，提升对山区迎风坡多雨带、重点河段等关键节点的雨水情监测感知和精准预警能力。

防范化解区域地震灾害风险。健全地震灾害联防联控机制，开展地震灾害危险源与重点风险源调查，推动首都都市圈地震安全风险监测一体化。加强航空救援和地震、水域、山岳等专业救援力量建设，提升应急救援能力和物资储备能力，推进重要设防对象抗震加固。贯通疏散救援主通道，全力提升区域地震灾害防御能力，最大限度保障人民群众生命安全。

推进建立陆海联合的防灾减灾体系。加强风暴潮、海浪、海冰、赤潮、绿潮等海洋灾害的预警监测和应急响应，加强环渤海沿线地区海洋灾害预警监测体系的互联互通，提升海洋灾害风险防控和应急响应能力。有序推进崩塌、滑坡、泥石流等突发性地质灾害防治，加强京津冀森林防火联防联控，提升气象灾害监测预报预警能力，实现首都都市圈防灾一体化。

2.重点加强跨区域生命线廊道联通保障能力

结合人口、物资、信息等要素流动，统筹水源能源供给、物资运输、疏散救援、信息通信等生命线系统，建设多条韧性保障走廊，增强干线系统供应安全，加强粮食安全协同保障，承载水源、电力、燃气、通信、物资等系统供应，实现各圈层互助支撑，有效提升灾时维持力。

保障首都都市圈水资源战略安全。实行最严格水资源管理制度，强化水资源刚性约束。

构建安全高效、协同保障的区域能源体系。增强区域电力供应安全性、稳定性和协调性，提高天然气供应保障能力，推动先进新能源技术应用，着力提升三省市能源系统互保互济能力。

健全区域韧性交通体系。充分发挥公路、铁路、航空的运输优势和功能作用，以公路为主体、铁路为支撑、航空为补充，建立区域韧性交通系统。

3.分区分类推进韧性空间协同建设

整体提升首都都市圈空间韧性水平。根据不同区域灾害风险、现状承灾体的差异性，有效治理现状薄弱环节，消除隐患风险。发挥城市开敞空间应对自然灾害及突发公共卫生事件的缓冲作用，预留大尺度开敞空间，完善区域性防灾设施，预留防灾避难空间和中长期安置重建空间。构建韧性空间组团，加强组团内应对极端情景战略储备，强化应急条件下组团间交通联络，加强整体空间布局与各项韧性措施的有效支撑。构建集中式与分布式相结合的韧性空间格局，加强医院、体育场馆、学校、应急避难场所等平急转换设施建设，形成能够有效阻止灾害蔓延、具有自救能力的空间布局。全面推动“平急两用”公共基础设施建设。

4.持续健全防灾救灾协调联动机制

完善突发事件协同应对和联合指挥机制，健全应急指挥体系，确保灾时自主响应救援、依需求救援有序一致，确保三省市协同互助及时有效。

第四章 促进通勤圈跨界合作一体化发展

通勤圈聚焦职住协同。以交通一体化为引领，强化北京城市副中心区域发展引领、北京平原新城区域协同衔接、北京生态涵养区首都生态安全保障、跨界地区先行示范作用，形成北京中心城区—北京城市副中心—北京平原新城—北京生态涵养区—跨界地区的功能梯次布局，突出通州区与北三县、北京大兴国际机场临空经济区、通武廊、房涿涿等跨界地区先行示范作用。通过廊道串联、组团发展，率先实现通勤便捷高效、产业梯次配套、公共服务便利共享、要素自由流动、治理水平领先，促进通勤圈一体化发展。

第一节 推动北京城市副中心高质量发展

1. 高标准建设北京城市副中心，构建首都发展新的增长极

处理好北京中心城区与北京城市副中心“主”与“副”的关系，促进北京中心城区功能和人口疏解与北京城市副中心承接的紧密对接、良性互动，通过北京市级党政机关和市属行政事业单位搬迁，推动北京内部功能重组，加强对首都功能的服务保障，实现以副辅主、主副共兴。

强化科技创新引领。聚焦新一代信息技术、智能制造等领域，实施一批国家重大科技项目和应用示范项目，推动创新政

策措施先行先试。引导创新链、产业链在北京城市副中心及周边地区布局，大力发展数字经济。支持具备条件的中关村国家自主创新示范区核心区新一轮先行先试改革政策落地实施。

高水平建设国家绿色发展示范区。聚焦建筑、交通、产业三大关键领域，强化能源、生态、文化三大重点支撑，推动绿色发展理念融入北京城市副中心经济社会融合发展各领域全过程，加快实现生产、生活、生态融合发展。推动北京城市副中心绿色产业特色化、集聚化发展，建设面向全球的国家级绿色交易所，推进一批标志性绿色技术示范工程，有效带动京津冀地区产业链绿色低碳转型升级。

提升金融商务服务功能。依托国家服务业扩大开放综合示范区和中国（北京）自由贸易试验区，将北京城市副中心打造为京津冀金融创新、高端商务发展高地。加快全球财富管理中心建设，加强金融基础设施建设，支持金融标准认定机构及国际金融机构、民营金融机构在北京城市副中心发展。

充分发挥北京城市副中心综合交通枢纽作为“轨道上的京津冀”重要节点作用。将北京城市副中心综合交通枢纽建设成为快速连接中心城区、高效服务京津冀的新门户。加快构建以轨道交通为骨干、地面公交为支撑、多种出行方式为补充，结构合理、衔接顺畅、便捷有序的综合交通体系。建立级配合理的城市路网体系，推进国家高速公路货运功能布局优化。

加快文化体育旅游发展。支持北京城市副中心文化、旅游、商务融合发展。加快环球主题度假区建设及宋庄、台湖等地区建设，将张家湾设计小镇打造成为设计产业发展高地。推进运河文化资源跨区域共享，着力打造文化精品，支持举办大型文艺演出、优秀舞台艺术展演、文化展陈展示等文化活动，支持举办国内外品牌体育赛事。

2.推动通州区与北三县一体化高质量发展，打造京津冀协同发展桥头堡

通州区与北三县包括北京市通州区和河北省廊坊市三河市、大厂回族自治县、香河县。坚持示范引领，按照“统一规划、统一政策、统一标准、统一管控”要求，强化两地发展协同协作，推动区域职住协同发展，打造新时代区域协同发展典范，成为现代化首都都市圈建设的重要支撑。

构筑一体化生态保护屏障。共建首都东部地区生态保护带；共建潮白河生态绿带，打造高品质绿色游憩体系；推进区域大气治理，推进流域综合治理，强化生态环境联建联防联治。

畅通一体化交通网络。加快实现北京东向联系天津、唐山城际铁路的全线贯通，充分发挥京唐城际铁路作用，支撑北三县快速联系北京城市副中心及中心城区。加快推进跨界道路建设，优化进出北三县的公交线路，打通进京主要道路拥堵节点，协同推进交通运营管理。

构建一体化产业发展新模式。明确通州区与北三县产业定位、发展重点和分工导向，通州区主要布局前沿技术研发、科技创新与服务等环节，北三县主要在中试孵化、生产制造和配套服务等环节实现与通州区的产业协同，引导优势产业向北三县延伸布局，形成分工合理的区域产业链。落实推动京津冀营商环境一体化发展合作框架协议，率先构建区域一体化营商环境。

提升一体化公共服务水平。积极引入北京标准和服务，全面提升北三县城市服务保障水平。推动北京优质养老服务资源、优质教育资源和优质医疗资源向北三县延伸布局。加强大型文化设施、体育设施共建共享，共同促进地区间文化交流。共同打造北运河旅游经济，共同举办特色体验活动和品牌体育赛事。

创新一体化发展体制机制。依托通州区与北三县一体化高质量发展示范区执委会、理事会有序开展相关工作，持续落实年度工作要点及任务分解清单，谋划实施一批标志性重大工程项目和重点合作事项。根据一体化高质量发展实际需要，推动出台一批创新性、突破性改革举措，持续增强区域发展活力动力。

第二节 发挥北京平原新城区域协同衔接作用

北京平原新城是首都面向区域协同发展的重要战略节点，是承接北京中心城区适宜功能、服务保障首都功能的重点地

区，是构建现代化首都都市圈的重要一环，充分发挥区域协同衔接作用，形成功能梯次布局的重要节点。

1.提升北京平原新城综合承载能力、发展能级与城市治理水平

全面提升平原新城综合承载能力。实施战略赋能，依托资源禀赋，抢抓发展先机，打造特色鲜明、有影响力的新城名片。实施要素赋能，围绕产业链统筹布局人才链，营造良好人才生态和发展环境，加大人才、资金、土地等要素倾斜支持，提升资源配置能力。实施功能赋能，打造便捷高效的交通通道，加快布局优质教育、医疗、养老、托育等公共服务资源。实施政策赋能，加强用地功能兼容与建筑复合利用。

推动平原新城在“五子”联动中提升发展能级。国际科技创新中心建设方面，发挥新城作为“三城一区”重要功能承载地、高精尖产业聚集带的集中布局地区优势，以“科技+”增强创新驱动发展动能，做大做强特色产业集群，深化产业园区体制机制改革。全球数字经济标杆城市建设方面，以“数字+”赋能新城产业，筑牢新城数字底座，率先开展“人工智能+”行动，充分发挥数据要素作用，“一区一品”加快培育新城数字经济优势产业。国际消费中心城市建设方面，以“文化+”激发新城活力，促进商旅文体服务业提档升级，建设双枢纽机场国际消费桥头堡。深化国家服务业扩大开放综合示范区及中国

（北京）自由贸易试验区建设，依托临空经济区、国际合作园区等，率先形成一批制度型开放创新典型案例，构建空中丝绸之路核心枢纽，推动外资集聚发展。协同发展方面，深化新城与津冀跨界地区合作，重点在交通和公共服务、协同创新和产业协作等方面取得突破。

提升平原新城城市治理水平。围绕服务市民，打造花园城市样板，构筑宜居宜业幸福家园。围绕服务企业，支持各区分领域细化制定全产业链营商环境优化措施，推动“一地创新、多地复用”，为各类经营主体培育创新创业沃土。

2.打造首都面向区域协同发展的重要战略节点

顺义聚焦国际化高品质，重点建设临空经济先行区、产城融合国际新城。不断提升顺义新城中心综合承载能力，推动北京首都国际机场临空经济区建设提质增量，提升高端制造承载能力，大力发展新能源和智能网联汽车、第三代半导体、航空航天等重点产业，加快布局第四代半导体、创新药等未来产业。加强与津冀两地对接合作，深化天竺综合保税区与天津港保税区联动发展。着力建设成为港城融合的国际航空中心核心区、创新引领的区域经济提升发展先行区。

大兴聚焦开放改革示范，重点打造协同发展样板，建设繁荣开放国门新城。持续推动大兴新城提质升级，提升大兴生物医药基地产业承载能力，加速推进北京大兴国际机场临空经济

区建设。做优做专医药健康产业，做大做强汽车制造、装备制造等重点产业，加快布局氢能、基因技术与新型生物医药、脑科学与脑机接口、新一代生物医用材料、商业航天等未来产业。强化与“两翼”及津冀地区的高效衔接，深化北京大兴国际机场临空经济区管理体制机制改革。加快建设成为科技创新引领区、首都国际交往新门户，实现面向区域的协同发展。

亦庄聚焦产业创新引领，重点建设新质生产力示范区、高端产业综合新城。加快规划建设亦庄新城台马地区，提升凉水河沿线地区城市品质，全面发挥经开区产业承载功能。持续做强新一代信息技术、智能网联新能源汽车、生物技术和大健康、机器人和智能制造等重点产业，加快布局未来信息、未来健康、未来制造、未来能源、未来材料、未来空间六大方向的优势细分领域。将产业优势更好转化为区域协同优势，支持区内企业与上下游协同联动。率先建设成为具有影响力的创新型产业集群和科技服务中心、区域创新发展协同区，推动战略性新兴产业基地建设及制造业转型升级。

昌平聚焦科技教育融汇，重点建设科技创新活力区、产教融合未来新城。强化以未来科学城为核心的技术研发创新平台作用，加快提升未来科学城生命谷、能源谷发展能级，全力推进沙河高教园产教融合、校城融合。加快建设以清华国重基地两业融合园区为引领的南口新市镇和以北大新燕园带动发展的

马池口产教融合新区，高水平建设未来大学科技园。进一步提升科技创新资源转化效率，聚力壮大医药健康、先进能源、先进制造等主导产业，持续培育第六代移动通信（6G）、合成生物制造等未来产业。不断提升与京津冀产业链联系强度，与河北深入开展污染协同综合治理。加速建设成为具有全球影响力的国际科技创新中心重要组成部分和国际一流的科教新区、重点生态保育及区域生态治理协作区。

房山聚焦安全发展融合，重点建设科教融合文化名区、新质智造产业新城。加快建设发展房山新城良乡组团，推动校城融合发展，充分发挥良乡大学城、北京高端制造业基地、北京新材料产业基地产业承载优势。聚力打造新能源、新材料、医药健康、智能制造等主导产业，加快布局新型储能与氢能、石墨烯等新材料、智慧医工等未来产业。深化房山区与保定市等合作机制，共同推动房涿涞地区产业协作、文旅协同。加快推动科技金融创新转型发展，建设历史文化和地质遗迹相融合的国际旅游休闲区、重点生态保育及区域生态治理协作区。

第三节 加强北京生态涵养区首都生态安全保障功能

北京生态涵养区是首都重要的生态屏障和水源保护地，是保障首都可持续发展的关键区域，是展现北京历史文化和美丽自然山水的典范区。加强首都生态安全保障功能，全面推进区

域生态协同治理，增强绿色发展动力，发挥区域功能性节点引领作用。

1.推进生态保护与绿色发展

强化首都生态安全保障，推进区域生态协同治理。稳步提升“绿水青山就是金山银山”实践创新基地建设水平，巩固扩大国家森林城市创建成果，构建更加稳固的首都生态安全格局。严格管控生态空间，统筹生产生活生态空间功能优化、复合利用、融合发展。持续夯实生态本底，筑牢首都生态安全屏障。着力增强生态共享，建设生态化、人文化、品质化的游憩空间体系。系统推进科学治理，坚持山水林田湖草沙一体化保护和系统治理。全面推进协同治理，与接壤区域共筑首都生态屏障。

着力增强绿色发展内生动力。坚持生态环境保护与农民生活改善相协调、与山区乡镇生态化发展相促进，引导生态涵养区更好落实功能定位。强化中关村各分园、怀柔科学城、农业中关村等重点功能区的引领作用，按照“小而精、专而特”的原则，推动生态涵养区产业特色化、品牌化发展，深化与北京平原区结对协作。

稳步推进基础设施和公共服务补短提质。强化城乡发展与生态保护的共同责任，切实改善乡村地区生产生活条件。全面加快京津冀特大暴雨洪涝灾害灾后恢复重建，积极稳妥推进“平急两用”公共基础设施建设。增强基本公共服务均衡性和

可及性，推动优质公共服务资源布局，持续改善基础设施条件，进一步提升对外通达效率。

2.发挥区域功能性节点引领作用

门头沟区是首都西部重点生态保育及区域生态治理协作区、首都西部综合服务区、京西特色历史文化旅游休闲区。聚焦永定河全流域生态治理和环首都国家公园建设，推动区域生态协作，加快推进城乡基础设施与公共服务设施建设，以保护和建设西山永定河文化带及长城文化带为契机，形成京津冀地区休闲度假区。

平谷区是首都东部重点生态保育及区域生态治理协作区、服务首都的综合性物流口岸、特色休闲及绿色经济创新发展区。坚持生态立区、绿色发展，统筹山水林田湖草沙系统治理，运营国家森林城市，建设宜居宜业、山环水绕的绿色活力新城。培育建设国家农业高新技术产业示范区，加快国家农业科技创新港建设，共同将农业中关村建设成为具有全国引领力和全球影响力的农业科技创新中心。充分发挥中欧班列的桥梁纽带作用，推动周边地区进出口商品向平谷马坊汇聚。

怀柔区是首都北部重点生态保育及区域生态治理协作区、服务国家对外交往的生态发展区、绿色创新引领的高端科技文化发展区。持续加强水源涵养、流域治理、森林保育、废弃矿山修复，协同周边地区实施流域综合治理，探索生态产品价值

实现路径。推动生态优势转化为绿色发展优势，高水平建设怀柔科学城，建设成为与国家战略相匹配的世界级原始创新承载区。高品质建设雁栖湖国际会都，持续加强国际交往能力。集聚影视文化产业核心要素，建设具有国际影响力的中国影都。构建更加完善、覆盖全面的区域历史文化遗产保护传承体系，加强长城文化带及地方特色文化资源的保护、传承与合理利用，弘扬红色文化，依托怀柔科学城规划建设一批高质量科学文化设施。

密云区是首都最重要的水源保护地及区域生态治理协作区，推动特色文化旅游休闲及创新发展，实现国家生态文明先行示范。加强密云水库及周边的生态环境保护，保障饮用水源安全，推进潮河、白河、潮白河等河流的流域生态治理，持续增加绿色空间总量，提供更优质的生态产品和生态服务，坚持绿色发展，建设宜居宜业宜游的国家生态文明先行示范区。精心保护历史文化遗产，挖掘长城历史景观价值，培育绿色高精尖经济结构。

延庆区是首都北部重要生态保育及区域生态治理协作区、国际文化体育旅游休闲名区、京西北科技创新特色发展区，推动实现生态文明示范。强化水源涵养功能，协同周边地区共同打造环官厅湖生态圈，深入践行绿水青山就是金山银山理念，用好冬奥遗产，大力发展冰雪运动和园艺产业，加快中关村延

庆园、体育文化综合体和体育科技产业功能区建设，大力推进新能源节能环保、现代园艺、冰雪体育等特色领域的创新功能集聚。

第四节 引导跨界地区一体化高质量发展

以交通一体化为引领，强化廊道串联、组团发展、空间协同，引导形成放射型跨界职住协同廊道，加快推进跨区域交通设施建设，促进要素自由流动、产业高效协同，推动生态共保、公共服务共享、文旅共融，健全多方协同机制，支撑跨界地区一体化高质量发展。

1.推动北京大兴国际机场临空经济区建设

北京大兴国际机场临空经济区总体的管控区范围包括北京大兴国际机场，北京市大兴区魏善庄镇、榆垓镇、礼贤镇、庞各庄镇、安定镇，河北省廊坊市广阳区万庄镇、九州镇，固安县固安镇，永清县管家务回族乡、曹家务镇，其中临空经济区包括服务保障区、航空物流区和科技创新区。北京大兴国际机场临空经济区借力北京大兴国际机场，依托京冀两省市自由贸易试验区政策和跨省市综合保税区，持续释放临空经济区、自由贸易试验区、综合保税区三区叠加优势，打造国际交往中心功能承载区和国家航空科技创新引领区。

提升国际交往功能承载能力。建设世界级航空枢纽机场，

持续优化空域资源，扩大航权开放。推动国际会展消费功能区建设，为承办国家级和国际性专业展会、承载国际商务和国际组织等功能提供保障；打造自由贸易试验区制度创新高地，推动制度创新清单任务落地。

培育临空高端高新产业集群。加快培育壮大航空科技创新产业，加快发展航空服务产业，推动创新链与产业链深度融合。提升生命健康产业竞争优势，支持建设国际医疗中心，推动国际化、专业化医疗机构在北京大兴国际机场临空经济区布局。创新航空物流发展模式，打造国际商贸物流产业集群，加快提升物流基础设施保障能力，依托机场口岸优势和综合保税区政策优势，不断完善跨境电商产业业态，吸引培育电商平台、供应链龙头企业，拓展口岸通道，推动跨境电商产业集聚健康发展。深化与北京中关村国家自主创新示范区等重点平台之间的创新合作。

推动健全多方协同机制。依托北京大兴国际机场临空经济区联合管委会，优化管理体制机制，完善常态化沟通协商合作机制，推动临空经济区内企业服务一体化。协同推进区域基础设施建设，推进北京大兴国际机场至周边地区轨道建设，统一跨界道路技术标准和建设时序，加快推动跨界道路联通。

2.推动通武廊地区建设产业创新发展先行区

通武廊地区包括北京市通州区、天津市武清区和河北省廊

坊市的相关地区。打造京津走廊创新要素自由流动、创新成果快速转化、创新孵化效应显著的战略性节点。

共同打造高精尖产业承载区。依托先进制造业和现代服务业高度集聚的综合创新优势，深化联合招商和协同攻关工作机制，强化创新孵化和产业培育功能，推进产业链优势互补和创新链深度融合。以北京亦庄新城、中关村通州园、天津武清京津产业新城、河北廊坊经济技术开发区等重要载体，积极引导科研院所、重大创新平台落户，强化产业空间战略预留，打造一批主导产业明确、发展特色突出、区域品牌优势显著的产业园区，持续优化功能、创新业态、完善布局。加快推进智能网联新能源汽车等产业聚集发展，着力打造一批智能科技、生物医药等优势产业集群，支持京津冀有关重点产业链细分子链在通武廊地区布局，推动建设医产协同区。因地制宜布局未来信息、未来健康、未来能源等未来产业，协同占领产业发展制高点、前瞻打造特色产业集群。协同推进数据基础制度先行区改革探索。

共建高效便捷的区域交通网络。推进“四网融合”，促进干线铁路、城际铁路有机衔接、便捷换乘。完善区域干线公路网建设，探索制定三地公交信息共享、场站共用、线路共营的互联互通政策。

共筑自然宜居的绿色生态区。坚持生态环境保护建设，推

动生态环境联建联防联治，加强跨区域骨干河道水环境治理、上下游生态修复及沿线景观建设，着力构筑跨区域生态廊道。加强大气污染联防联控，探索推进通武廊地区清洁生产协同。加快推进通武廊地区农业发展全面绿色转型，探索发展低碳绿色农业、生物科技农业、观光农业、“互联网+农业”等新产业新业态。

共同建设大运河文化带。深入挖掘大运河历史文化内涵，加强非物质文化遗产保护，探索以大运河文化带建设促进区域协同发展新模式。推动实现大运河通武廊段旅游通航，协同推出一批旅游环线。共同举办国际化文旅品牌活动，探索旅游公共服务一体化。

3.推动房涿涞地区产业协作、文旅协同

房涿涞地区主要包括北京市房山区，河北省保定市涿州市、涞水县。促进房涿涞地区京津冀特大暴雨洪涝灾害灾后恢复重建和经济社会高质量发展融入协同发展大局，筑牢首都西南绿色生态屏障，促进文化和旅游协同发展，加强房涿涞地区产学研协作与协同创新。

协同提升区域安全韧性。做好大石河、小清河、拒马河上下游、左右岸协同治理管理，提升区域防洪能力；打造“平急两用”承灾综合体，提升应急指挥调度能力；加强交界处防灾减灾联防联控，增强跨区域自然灾害应对协作能力；完善水、

电、气等市政基础设施体系，加快重点基础设施项目实施和基地建设，有效保障首都都市圈生命线廊道畅通、供应稳定和系统安全。

推进区域产业协作。发挥良乡大学城创新引领作用，依托中关村房山园、涿州高新技术产业开发区、涿水开发区等平台载体，摸索跨省域共建园区的实践路径与先行经验。围绕新能源、新材料、空天装备、智慧医工、智能制造等重点产业，促进科技成果转化应用，推动全产业链布局，打造具有影响力的产业集群，支撑培育京雄走廊。加强房山窦店、保定高碑店等地物流基地联动，构建区域物资供应保障体系。共同创新产业协同机制、改善区域营商环境，探索联合招商、资源互通、信息共享、资质资格互认、服务共用、协同监管及劳务协作会商等政策措施。

推进生态文旅融合发展。统筹推进山水林田湖草沙一体化保护和修复工程项目实施，持续提升区域绿色生态空间的数量、质量和连通性，共同建设首都西南绿色生态屏障。推进森林公园、地质公园、郊野公园等基地建设和连通性绿道建设。整合串联十渡、野三坡、白石山等自然资源及清西陵等历史文化资源，传承利用非物质文化遗产，弘扬平西抗战红色文化，完善旅游设施、旅游服务及安全保障，共建太行山文化旅游带、京津冀微度假旅游目的地。

统筹推进区域交通一体化。加快区域灾后恢复重建道路项目建设，按需提级改造区域重要交通干道，推进重点高等级公路和轨道建设，提高交通承载力，改善通勤条件，增强房涿涞地区对产业进驻、人才居留的吸引力与竞争力。

4.推进平蓟三兴、延怀赤、怀丰等跨界地区空间协同

平蓟三兴地区主要包括北京市平谷区、天津市蓟州区、河北省廊坊市三河市、承德市兴隆县。在“平急两用”领域开展先行先试。建设森林公园，形成都市化的山水绿色通道和动物自然迁徙生态廊道，协同打造高品质生态保育功能区、国家生态园林城市。培育京东休闲旅游区，协同推进一体化旅游休闲道路、市域（郊）铁路建设，推进区域客运班线公交化运营。协同推进都市农业发展，打通天津蓟州、廊坊三河、承德兴隆等农产品进京通道。

延怀赤地区主要包括北京市延庆区、河北省张家口市怀来县和赤城县。强化生态涵养作用，深化官厅水库、白河堡水库等重点流域联保联治，共同加快推动官厅水库生态修复和饮用水源地恢复。加快融入京张体育文化旅游带，引进举办世界级、国家级、省市级冰雪赛事。

怀丰地区主要包括北京市怀柔区和河北省承德市丰宁满族自治县。实施密云水库水源保护京冀共同行动，加快推进密云水库饮用水水源一级保护区疏解提升工作，落实京津冀生态环

境执法联动工作机制，推动区域大气污染联防联控，促进生态资产保值增值。

第五章 促进功能圈创新突破高质量发展

功能圈聚焦疏解和提升，培育发展动力源，推动京津雄地区形成功能互补、错位联动的发展格局。重点推动北京中心城区与北京城市副中心主副结合、京津同城化发展，发挥北京创新策源作用和津冀创新成果应用转化作用，促进天津“津城”与“滨城”协同发展、河北雄安新区与保定中心城区联动发展。支持天津都市圈主动融入首都都市圈，依托京津、京雄走廊发展新质生产力，培育京津雄地区创新三角，提升首都都市圈核心竞争力。

第一节 高质量谱写京津“双城记”

共同打造区域发展高地，在建设京津冀世界一流城市群中发挥辐射带动和高端引领作用。充分发挥北京科技创新优势和天津先进制造研发优势，加强关键核心技术联合攻关。加强科技创新协同和产业体系融合，优化港口战略资源配置，强化基础设施、公共服务、生态环境等领域协同，深入推进京津同城化发展体制机制创新。

1.提升科技创新增长引擎能力

加强京津科技创新协同和产业体系融合。加强园区合作，发挥中关村国家自主创新示范区的科技创新载体作用，持续推

进天津滨海一中关村科技园、武清京津产业新城、宝坻京津中关村科技城、天津未来科技城、京津冀同城商务区等合作平台建设。支持北京科教资源与天津天开高教科创园对接合作，推进京津协同开展基础研究和产业技术攻关。加强科技成果转化对接，京津双城开放共享概念验证等科技服务平台，形成科技成果供需对接清单，提高科技成果转化效率和比重。培育京津产业链融合发展良好生态，推动形成一批标志性应用场景，加快实现一批标志性大项目建成投产。

2.高标准建设天津滨海新区战略合作功能区

加强天津滨海新区与河北雄安新区、北京城市副中心错位联动发展。发挥天津滨海新区区位、产业和政策资源等优势，重点承接科技成果转化、现代物流、先进制造等功能，带动上下游产业链发展。完善天津滨海新区与北京怀柔科学城协同创新机制，推动重大科研设施和大型科研仪器开放共享、算力基础设施共用。着力提升产业能级，加快建设天津（滨海新区）国家人工智能创新应用先导区，打造国内领先的信创产业高地。高标准建设滨城科创区，增强滨海新区战略合作功能区配套服务功能。推动在信息技术、低碳能源转化等优势领域建设重大科技创新平台。推进京津冀绿色石化科创资源集聚，吸引绿色石化研发机构落户。依托天津港对外辐射优势，壮大金融创新运营特色产业集聚优势，高水平建设国家进口贸易促进创

新区和外贸转型升级基地。

3.着力打造便捷出海口

增强天津港海上门户功能。深入推进天津港世界一流的智慧、绿色、枢纽港口建设，促进港产城联动发展，做优国家物流枢纽和骨干冷链物流基地，构建完善服务京津冀的一小时冷链物流网络，提高生产要素和产成品集散能力，提高产业链供应链韧性和融合发展水平。拓展对外航线，强化天津港集装箱干线运输、航运物流和贸易服务能力，促进环渤海集疏运能力提质升级，提升海空枢纽口岸、自由贸易试验区链接国际资源的服务水平，增加与共建“一带一路”国家和地区的贸易往来。提升天津港产业带动能力，增强港口服务保障能力，加快发展适港产业，统筹综合大港、滨海城市、临港产业和海洋功能布局，促进港产城融合发展，壮大海洋经济。

加强北京空港、陆港与天津港运输衔接。完善天津港驻京服务体系，做实服务北京货物“绿色通道”。优化区域铁路客货比例调配，推动海铁联运班列常态化运行。推进京津重要物流园、物流枢纽协同建设运营，保障京津国际物流供应链稳定畅通。围绕港口产业链，吸引航运金融、航运经纪、航运总部经济、海事法律服务等优质航运产业，实现优质航运资源带动京津双城现代服务业发展。

4.强化基础设施、公共服务、生态环境等领域协同

推进基础设施互联互通。建设大数据产业发展高地，推动建设智慧通信基础设施。研究提升京津城际运输能力，加开津兴城际、京滨城际车次，丰富京津间城际多点乘降。加快建设便捷高效公路网，完善区域公交系统。加强公共服务共建共享，在教育、医疗、社会保障等方面开展多层次区域公共服务合作协同。促进生态环境联建联防联治，重点对潮白新河、北运河—南运河、永定河—永定新河等河流生态廊道开展综合协同治理。

5.发挥天津重要节点的支撑作用

强化天津武清、宝坻、宁河、静海、蓟州等节点的区域支撑作用。武清打造以集聚高新技术产业为特色的科技创新先导区，引导科研院校、重大创新平台落户，建设京津产业新城。宝坻以京津中关村科技城为龙头牵引，打造中关村成果转化聚集地。宁河作为环首都地区的重要湿地生态涵养区，大力提升商务休闲和旅游服务发展水平。静海发挥位于津雄沿线的区位优势，提升先进制造业，培育健康产业。蓟州作为天津市承载北京非首都功能的特色承接地，强化特色产业对接。

6.加快推动天津现代海洋城市建设

落实海洋强国战略，推动海洋经济跨越发展。支持海水淡化、海工装备、海洋石化、滨海文旅四大海洋产业集群发展，打造一批“蓝色品牌”，重点培育海水利用业、海洋装备制造

业、海洋药物与生物制品业、航运服务业等新兴海洋产业，开展现代化海洋牧场建设，促进数字经济与海洋产业深度融合。

构建海洋科技创新体系，深化高水平开放合作。建设高能级海洋科技创新平台。深化与海上丝绸之路共建国家的全方位合作，吸引国内外资源要素高效集聚流动，提升海洋经济开放合作能级和全球影响力。

推进海洋绿色低碳发展。推动海洋资源节约集约利用，实施陆海环境污染联防联控，持续开展海洋生态保护修复，统筹海岸线、海域、海岛开发保护活动，规范有序推进海域使用权立体分层设权，为发展构筑坚实的生态屏障。

提升海洋综合管理能力。健全海洋经济政策制度体系，增强城市海洋安全保障能力，提升海洋城市建设智慧化水平，为现代海洋城市发展提供政策制度保障。

第二节 共同支持河北雄安新区建设

1.推动河北雄安新区建设北京非首都功能疏解集中承载地

助力河北雄安新区建设全球创新高地。结合央企疏解和高校落地大力推动京雄产业创新协作。发挥京津冀国家技术创新中心雄安中心、河北雄安新区中关村科技园平台作用，支持符合河北雄安新区功能定位的创新资源集聚发展，促进科技资源转化落地。

发挥北京优质公共服务资源带动作用。开展“基础教育提升、医疗卫生发展、职业培训创新”三项工程，持续抓好“三校一院”交钥匙项目后续办学办医工作。深化京雄两地学校对接支持，助力提升基础教育质量。支持在河北雄安新区建设国家医学中心，持续推进北京对口帮扶容城医疗卫生机构，推进北京非首都功能疏解医院项目建设。支持京津职业院校在河北雄安新区合作发展。努力使疏解单位和人员在河北雄安新区享受的待遇总体上不低于在京水平。

2.深化津雄协作发展，主动支持服务河北雄安新区建设

依托港口优势，深化创新分工与产业协作。提高天津港海运服务质量和效益，建设快速通关、便捷出海绿色通道，打造河北雄安新区便捷出海口。鼓励天津产业功能匹配、发展基础良好的现有园区与河北雄安新区共建特色产业园区，加速研发成果在津雄沿线转化和生产。

依托天津优质公共服务资源服务河北雄安新区建设。开展津雄职业教育深度合作，贯通教学人才联合培养，推广工程实践创新项目教学模式，助力河北雄安新区打造适应产业发展的职业教育专业组群。支持河北雄安新区卫生健康事业发展，持续推进天津对口帮扶安新医疗卫生机构，促进津雄卫生健康领域科研合作和学术交流。

3.推动河北雄安新区与周边地区联动发展

发挥保定近域优势，推动雄保联动发展。支持保定支撑河北雄安新区创新发展需要，促进创新协同，加强雄保两地在智能装备、新材料、生物医药、新一代信息技术等领域合作。推动雄保交通路网联通，强化保定中心城区与河北雄安新区快速交通联系，布局公交化运行的轨道交通线路，推进区域高速公路建设实施，满足雄保两地通勤需求。持续深化大气污染联防联控，健全白洋淀流域雄保协同治理机制，持续开展白洋淀上游河道生态修复与综合治理。错位布局医疗资源，推进保定国家区域医疗中心建设。

推动河北雄安新区与廊坊、沧州协同联动发展。支持廊坊主动承接河北雄安新区科研成果转化中试和生产制造功能，服务支持科技型中小企业和科技人才创业，促进产业转型升级和产业链条延伸。强化廊坊与白洋淀相连水域生态环境治理保护，建设绿色服务支撑体系。提升河北雄安新区与沧州及黄骅港的联通便捷水平，联动沿海经济带，支持沧州打造河北雄安新区清洁能源供应基地、制造业协作基地、科技成果转化基地，推动黄骅港建设成为现代化综合服务港、国际贸易港和河北雄安新区便捷出海口。

第三节 依托京津、京雄走廊发展新质生产力

发挥空间对生产要素创新性配置的支撑作用，促进各类先

进生产要素沿空间走廊向发展新质生产力集聚，在首都都市圈的核心区域推动京津、京雄加强科创合作，依托京津、京雄走廊，加快培育发展新质生产力。聚焦原始创新策源、科技孵化转化、生产制造应用，发挥北京科技创新优势、天津先进制造研发优势及河北环京津地缘优势，因地制宜发展新质生产力，促进产学研深度融合，提升科技成果转化效率和比重，构建现代化产业体系。促进走廊不同区段高效协作、融合发展，走廊沿线产业集群和重点产业链技术革命性突破、产业深度转型升级，辐射带动首都都市圈、京津冀城市群全要素生产率大幅提升、生产力质态升级。着力在人才、科技、产业、基础设施、公共服务等领域探索体制机制创新，系统提升走廊集聚和引导能力。

1.依托京津走廊加快发展新质生产力

京津走廊依托北京在科研基础、创新实力、资源配置能力，天津在先进制造、科技成果转化、港口物流，廊坊在地理区位、劳动力和土地成本等方面的优势，形成智力资源密集、高水平对外开放、联通国内国际双循环的综合创新走廊。

走廊北起北京怀柔科学城，南至天津港，串联辐射沿线北京、天津两个核心城市以及若干新城和小城镇，充分发挥沿线科学城、开发区、商务功能区、高教园等园区作用。

北京三个科学城发挥原始创新策源、科技孵化转化作用，

打好关键核心技术攻坚战，强化战略科技力量，使原创性、颠覆性科技创新成果竞相涌现。

北京中心城区以中关村国家自主创新示范区等重点功能区为抓手，实现原始创新策源、科技孵化转化、生产制造应用的全链条融合，并在科创服务、高端人才、金融服务等方面形成综合保障，聚焦新产业、新模式、新动能，实现生产力质态跃升。

北京平原新城发挥科技孵化转化与生产制造应用优势，壮大先进制造业集群和现代服务业集群。

通州区与北三县面向生产应用和综合服务，持续强化产业对接协作。

通武廊地区通过优化三地协同创新机制，发挥成本和政策双重优势，在制度创新上重点突破，营造产业发展新生态，面向生产制造应用培育协作创新平台、打造产业集群、营建应用场景，建成产业创新发展先行区。

天津津城面向生产制造应用，依托天津天开高教科创园等平台，强化原始创新策源与科技孵化转化能力，并在产业升级、人才服务、高端技术服务等方面提升综合服务保障水平，促成先进制造业和现代服务业两业融合，大幅提升全要素生产率。

天津滨海新区发挥科技孵化转化和生产制造应用环节优势，构建以实体经济为支撑的现代化产业体系，推动港产城融合发展，以先进制造业基础和面向国际的枢纽海港优势为支

撑，构建向海开放、高质量发展的国际开放窗口。

2.依托京雄走廊培育新质生产力

京雄走廊依托北京在原始创新、总部经济，河北雄安新区在国家战略、制度创新，保定、廊坊在特定产业领域等方面优势，形成功能疏解与承接、科技创新、制度创新的高质量发展走廊。

走廊北起北京怀柔科学城，南至河北雄安新区及保定中心城区，串联辐射北京、河北雄安新区、若干新城及小城镇，充分发挥沿线科学城、开发区、商务功能区、高教园等园区作用。

发挥北京三个科学城、北京中心城区和北京平原新城作用。

北京大兴国际机场临空经济区聚焦生产制造应用，在航空科技创新和高水平对外开放上形成优势，培育临空经济区高新技术产业集群。

房涿涞地区面向科技孵化转化和生产制造应用，发挥良乡大学城作用，促进更多科技成果转化、产业项目落地、创新人才集聚，辐射带动区域发展。

河北雄安新区作为北京非首都功能疏解集中承载地，在原始创新策源、科技孵化转化、生产制造应用上制度先行，积极吸纳和集聚京津及国内外创新要素资源，布局一批国家级创新平台，推进以科技创新为核心的全面创新，加快推进“未来之城”建设。

保定中心城区面向生产制造应用，加快构建现代化产业体

系，联动河北雄安新区形成新质生产力孵化转化、生产制造应用和服务保障的重要区域。

3.培育首都都市圈核心竞争力结构

推动建设北京中心城区与北京城市副中心主副结合、天津“津城”与“滨城”协同发展、河北雄安新区与保定中心城区联动发展的三个战略支点，依托京津、京雄走廊发展新质生产力，强化津雄互动联系，培育京津雄地区创新三角，即以首都为核心、三点支撑的创新集聚区。

加大河北雄安新区、通州区与北三县、天津滨海新区政策赋能力度。充分发挥体制机制改革和政策创新叠加优势，共同实施基础研究合作专项，协同强化产学研合作，联合开展区域技术攻关，完善科技成果转化服务体系，发挥科创高地、改革先锋作用，支撑产业转型升级，培育成为推动京津雄地区高质量发展、引领高端要素集聚的重要抓手。

第六章 促进产业协同圈联动开放高水平发展

产业协同圈强调紧密分工协作，构建内引外联、开放协同的高水平发展格局。深化落实主体功能区战略，优化城市化地区、农产品主产区、重点生态功能区等三类主体功能区布局，因地制宜叠加能源资源富集区、历史文化资源富集区、海洋空间重点优化区等特殊功能区。促进产业协同圈各节点城市形成优势互促、联动发展的功能格局，支持首都都市圈向南联动石家庄都市圈，支撑形成面向全国乃至全球的多层次协同开放格局，打造以首都为核心的世界一流城市群。

第一节 促进节点城市优势互促、联动发展

深入推进以人为本的新型城镇化，支持各节点城市进一步集聚人口经济要素。落实主体功能区战略，推动产业协同圈各节点城市形成优势互促、联动发展的功能格局，促进城市引领、平台带动和县域支撑，织密产业网络结构。

1. 促进产业协同圈各节点城市形成优势互促、联动发展的功能格局

强化河北重要节点城市支撑作用。支持唐山打造东北亚地区经济合作窗口城市、环渤海地区新型工业化基地、首都都市圈重要支点，重点优化曹妃甸区港产城融合发展格局，优化临

港产业空间布局，畅通陆海联动战略通道网络，支持铁矿石、煤炭、原油、天然气储运基地建设和唐秦一体化发展，联动京津共同发挥工业基础雄厚、创新资源富集的产业发展优势，推动京津唐地区产业深度转型升级。支持保定建设生命健康之都、新能源与先进制造业基地和京畿旅游休闲城市，推动与河北雄安新区、廊坊联动发展，支撑河北雄安新区创新发展。支持张家口发展成为区域中心城市，加速建设京津冀“算力之都”，大力推进首都水源涵养功能区和生态环境支撑区建设，充分发挥绿色康养运动优势，打造国际冰雪运动与休闲旅游胜地，强化京张廊道发展带动作用，发挥京张承地区作为区域生态环境支撑载体功能，推进产业绿色转型。支持沧州发展成为冀东南区域中心城市，建设大运河文化遗产走廊，优化环渤海现代产业基地空间布局。支持承德建设国际生态旅游城市，提升水源涵养能力，发展绿色产业，保护利用文化与自然遗产资源。支持秦皇岛建设国际一流旅游城市和区域中心城市，提升文旅康养服务能力，推动高水平旅游度假区建设，优化高新技术产业空间布局。支持廊坊建设联结京津雄的生态宜居城市，拓展国际空港门户职能，布局科技成果转移转化基地。支持邯郸建设先进制造业基地。

支持石家庄发展成为京津冀地区重要的中心城市，建设全国重要的战略性新兴产业和先进制造业基地、华北商贸物流基

地，大力发展数字经济。支持衡水建设生态宜居现代化美丽湖城，推动特色产业基地、现代物流基地、绿色食品原料标准化生产基地建设。支持邢台建设先进装备制造、新能源、健康食品产业制造基地。

2.发挥产业合作重点平台的辐射带动作用

合力打造一批高水平协同创新平台 and 专业化产业合作平台，促进区域创新链、产业链、人才链、资源链深度融合，优化区域新质生产力布局。加快传统产业转型升级，促进现代制造业承接平台差异化发展，沿京津、京雄、京保石、京唐秦、京张等方向，引导产业转移承接布局。促进服务业承接平台承接北京非首都功能有序转移，引导和推动北京区域性批发市场、物流中心等疏解和承接。围绕首都农业结构调整，联合共建环首都现代农业平台。

3.统筹推动城乡融合发展，扎实推进乡村全面振兴

统筹新型工业化、新型城镇化和乡村全面振兴，促进城乡要素平等交换、双向流动，缩小城乡差别，促进城乡共同繁荣发展。发挥县域经济对首都都市圈民生经济的稳固作用，保障县域产业合理集聚的发展空间，加大优势产业政策支持力度，着力培育中小企业特色产业集群，推动首都都市圈传统县域经济高质量发展，增强县域经济对产业链群建设的支撑作用。

精准化培育、转移或植入县域经济龙头企业，助推装备制

造、纺织、建材、食品等传统优势产业转型升级，加快向价值链中高端迈进，带动县域产业集群向电子信息、生物医药、装备制造、汽车制造等类型延伸，深度融入区域产业网络。促进首都都市圈消费市场升级和绿色低碳转型，推动家居建材等县域优势消费型产业品牌化、标准化、绿色化升级，积极推动资源循环利用产业发展。支持发展都市工业。

重点保障大城市周边农业生产空间，支持高效节水农业、特色优势农业发展，加强高标准农田建设，提升农田防灾减灾能力和农业综合生产能力。引导乡村地区大力发展生态绿色、观光休闲等都市农业，做优做特文旅休闲、康养度假等绿色消费产业，强化首都保供和食品安全，促进农文旅融合发展，助推农业现代化转型。

第二节 支持形成都市圈协同互动格局

1.高水平发展石家庄都市圈

以石家庄为核心，依托京石、石黄—石太等发展廊道，带动邢台、衡水、定州、辛集等城市和沿线小城镇高质量发展。建设便捷高效交通网络，统筹推进交通体系建设，增强石家庄与张家口、承德、廊坊、沧州等城市的轨道交通联系。做大做强生物医药、先进装备制造、新材料、电子信息、健康食品等优势产业，优化产业链群布局，强化辐射带动作用。统筹太行

山生态修复，加强滹沱河、滏阳河等流域生态治理。推进文化遗产和自然遗产整体保护与系统活化利用，强化正定国家历史文化名城保护。

2.打造面向国内外的多层次、开放性区域

加强区域内引外联，支撑形成京津冀地区范围内的都市圈协同互动格局。充分协调辽中南、山东半岛、中原等周边城市群，面向环渤海地区谋求外向经济陆海统筹发展新增量，缩小南北差距。高效联结长三角、珠三角、成渝、长江中游等国内主要城市群，畅通经济大循环。强化与国家重大战略区域和对外开放战略区域的联动，提升全方位开放水平，在更深程度上融入国内国际双循环，推动京津冀地区建设成为以首都为核心的世界一流城市群。

第七章 加强首都都市圈空间协同实施保障

坚持党的全面领导，明确各级党委和政府职责，健全央地联动、三地协同的重点领域和重点区域协同治理机制，完善规划实施监督机制，建立健全规划实施体系。进一步全面深化改革，为把首都都市圈建设成为以首都为核心的世界一流都市圈、先行示范中国式现代化的首善之区提供强大动力和制度保障。

第一节 加强组织领导

坚持党中央集中统一领导。贯彻落实党中央、国务院决策部署，强化“一盘棋”意识。落实中央区域协调发展领导小组对京津冀协同发展的各项要求。涉及首都规划实施的重大事项，发挥首都规划建设委员会的统筹协调、整体推进、督促落实作用。

中央和国家机关有关部门和单位加强对规划实施的指导和支持。京津冀三省市在规划政策制定、项目资金安排、要素指标配置、人才技术保障等方面主动接受中央和国家机关有关部门和单位的指导，积极争取对首都功能优化提升、对重点领域和重点区域的支持，高效协同、有力有序推进规划实施。

北京市、天津市和河北省加强规划组织实施。北京市要在首都都市圈建设中主动担当作为，三省市要紧密配合、协同联动，共同服务保障首都功能。统筹分配区域资源，研究开展区

域重大专项行动。充分发挥京津冀协同发展联合工作办公室组织协调作用，研究制定年度重点任务，协调解决重点问题，督促落实重点事项。

组织动员全社会力量参与规划实施。促进各类社会团体、经营主体等建立多元化联系，加强人才、资金、信息、技术交流合作。引导鼓励多元主体参与规划实施，形成推动现代化首都都市圈高质量协同发展的强大合力。

第二节 健全重点领域协同治理机制

完善重点领域协同发展政策机制。在国家有关部委支持下，健全京津冀三省市联动的科技创新协同机制，鼓励京津冀协同创新共同体联合攻关，健全“供需清单式”科技成果转化对接机制，推动京津冀三省市科技成果转化和交易信息共享。探索跨区域产业合作责任共担和利益分享。持续深化政务服务、商事制度等领域改革，以一流营商环境打造区域协同发展新优势。赋予自由贸易试验区更多先行先试制度创新探索职责，深化服务业扩大开放。探索跨区域交通及公共服务设施共建、共享、共营新模式和新业态。建立安全防范、突发事件应对处置和联合指挥制度，建立区域内部专常兼备、灵活机动的应急响应管理模式。探索跨区域重大项目联合审查评估。

建立健全重点领域法治保障体系。根据建设中国式现代化

先行区、示范区的需要，推动京津冀三省市协同完善科技创新、产业协作、生态治理、公共服务等重点领域法规，发挥立法对协同发展的保障和促进作用。

第三节 健全重点地区协同治理机制

完善通勤圈协同治理机制。在通州区与北三县积极开展一体化机制创新和先行先试。优化北京大兴国际机场临空经济区管理机制。完善通武廊合作机制。结合协同工作重点、地区发展特点，持续完善跨界地区协同工作机制，加强协同重点问题研究，共同研究制定重点领域一体化发展相关规划及政策。

健全功能圈协同工作机制。围绕京津、京雄走廊，推动北京“三城一区”、河北雄安新区中关村科技园、天津天开高教科创园等重点园区联合创新、成果转化协同，健全三省市高校、科研机构、企业、专家学者交流机制，推动协同创新。进一步加强京津双城多领域协作机制，完善基础设施互联互通机制，健全海港、陆港、空港联动机制。

健全产业协同圈内部联动机制。加强北京、天津与河北各节点城市在重要资源分配、重大设施建设上的分工协作，加快推进交通互联互通、科技成果转移转化、重点产业链共建、特色产业集群协同布局，推动形成区域协同创新格局和产业体系。整合区域文化旅游资源，协同深化区域文化旅游合作机

制。完善城乡融合发展机制，促进城乡要素平等交换、双向流动，缩小城乡差别，促进城乡共同繁荣发展。

健全重要流域协同治理机制。以流域为治理单元，统筹保护和发展，结合各级事权，衔接各类法定规划，协调跨区域利益关系，实现保护和治理的成本共担、合作共治、效益共享。

第四节 健全规划实施机制

强化规划衔接落实机制。统筹三省市近远期发展目标，将首都都市圈规划实施的重点任务纳入京津冀协同发展年度要点。三省市各级各部门主动落实规划要求，积极开展深化细化工作，推动规划实施；三省市发挥国土空间规划基础作用，在严守资源安全底线基础上，引导空间结构和功能合理布局；三省市在国民经济和社会发展规划中加强项目统筹安排。

开展规划实施监测评估。依托国土、海洋调查和经济社会发展基础数据，利用新一代信息技术，加强对规划实施情况的监测评估。

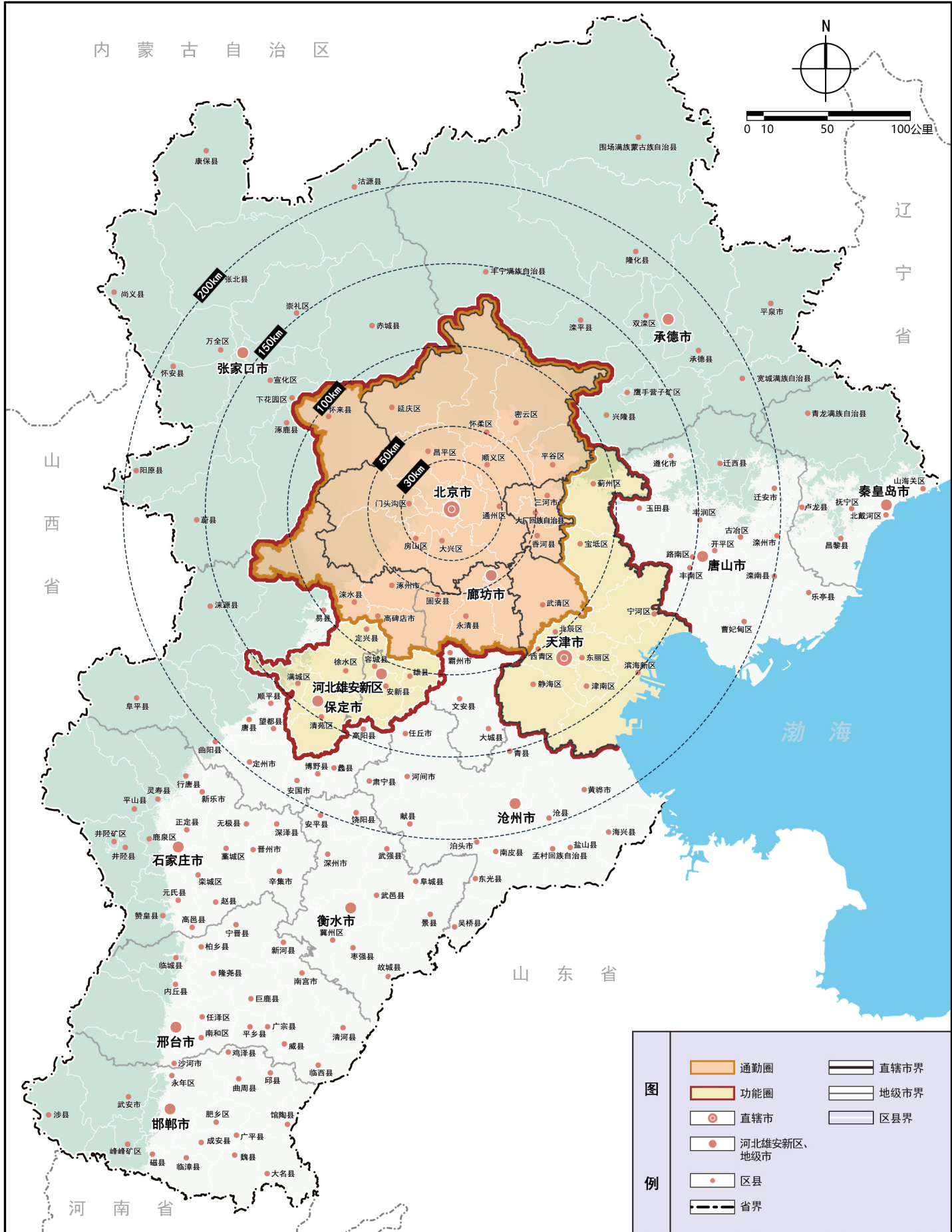
严格落实重大事项请示报告制度。涉及首都规划实施的重大事项纳入首都规划建设委员会工作体系，并向党中央、国务院请示报告。首都都市圈规划实施中涉及区域协同的项目任务纳入京津冀三地协同发展工作体系。在中央和国家机关有关部门和单位指导支持下，共同维护规划的严肃性和权威性。

附 图

- 01.首都都市圈空间范围示意图
- 02.首都都市圈空间结构规划图
- 03.首都都市圈文化遗产保护传承格局图
- 04.首都都市圈产业发展空间格局规划示意图
- 05.首都都市圈综合交通体系规划示意图
- 06.首都都市圈生态空间格局规划示意图

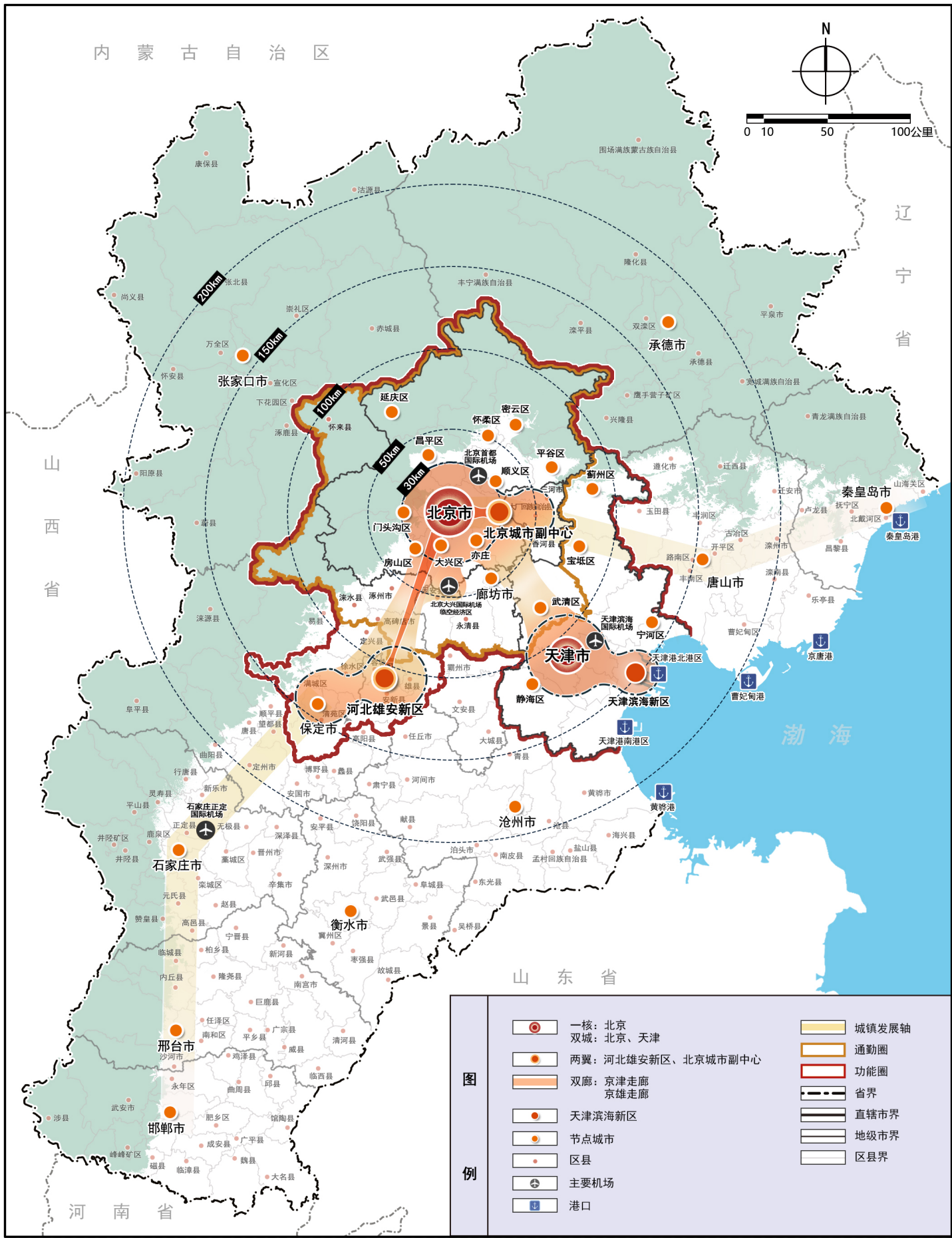
现代化首都都市圈空间协同规划（2023—2035年）

图01 首都都市圈空间范围示意图



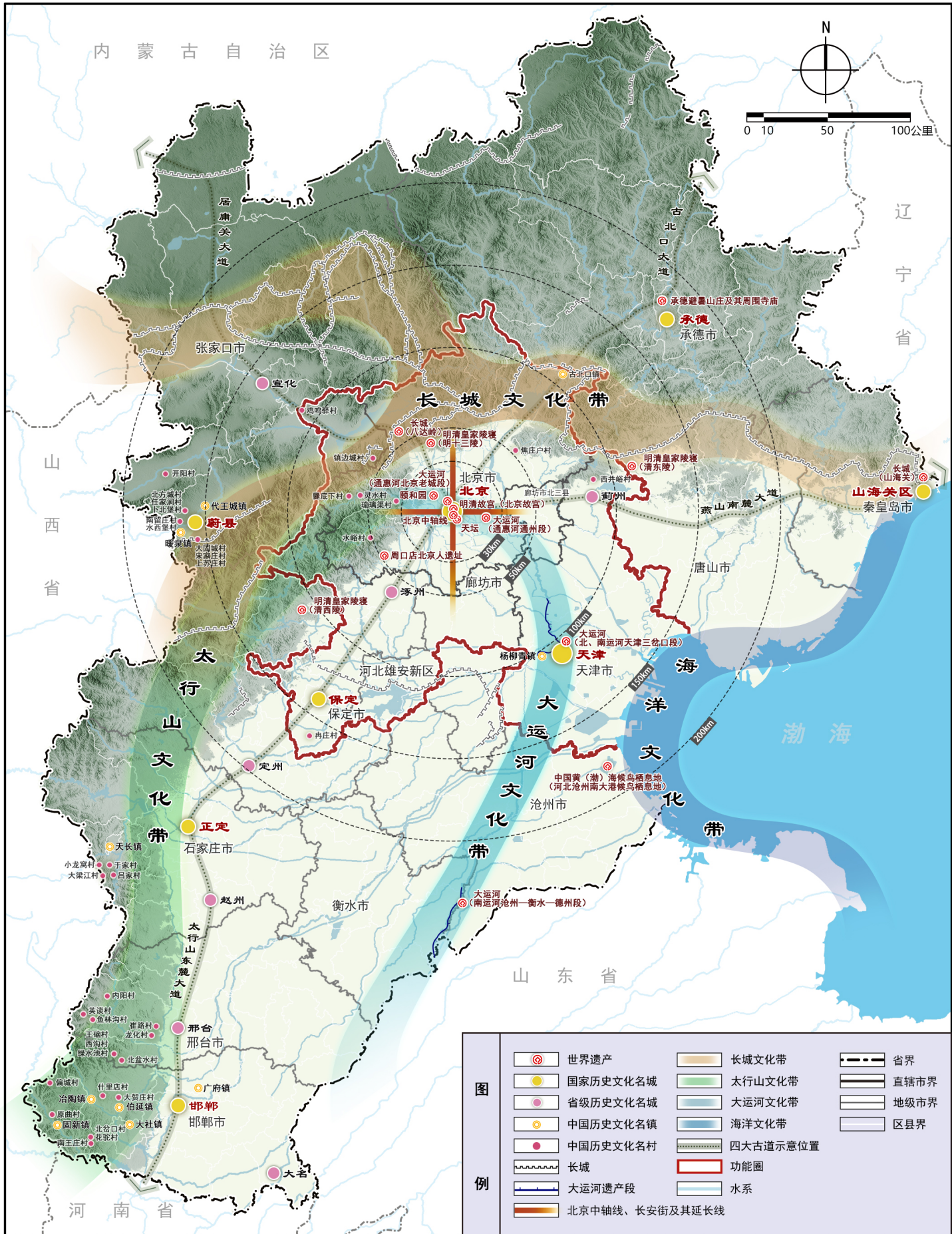
现代化首都都市圈空间协同规划（2023—2035年）

图02 首都都市圈空间结构规划图



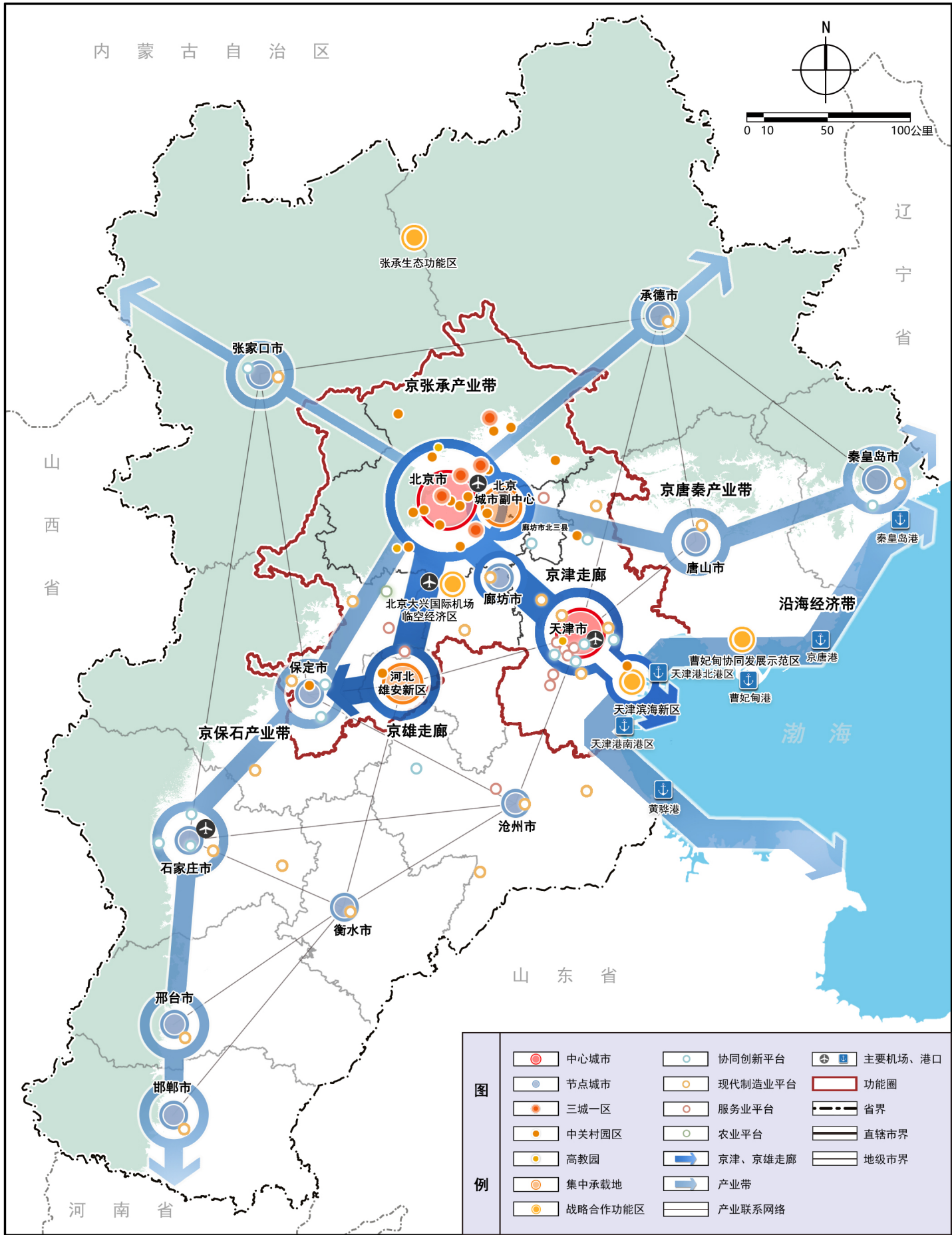
现代化首都都市圈空间协同规划（2023—2035年）

图03 首都都市圈文化遗产保护传承格局图



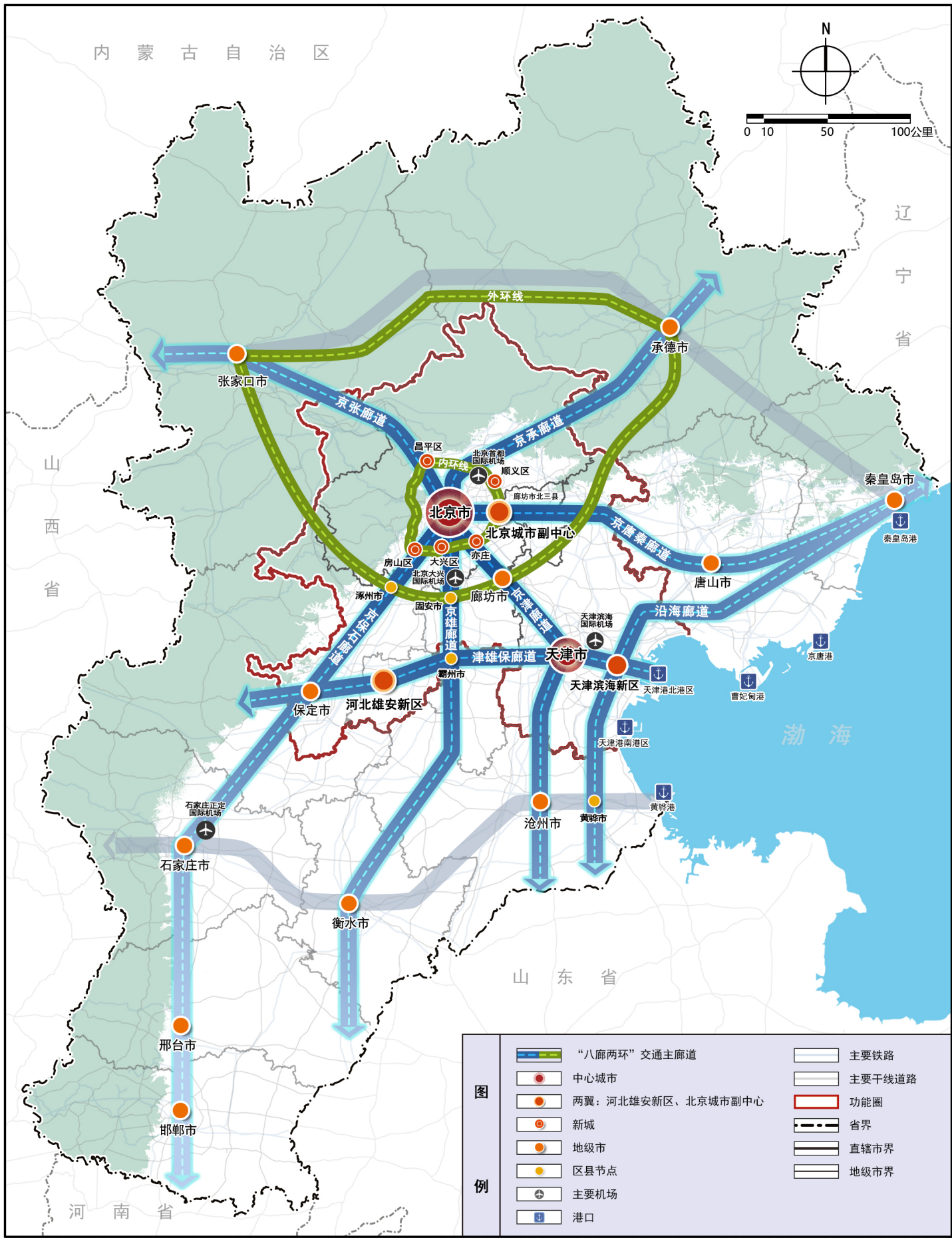
现代化首都都市圈空间协同规划（2023—2035年）

图04 首都都市圈产业发展空间格局规划示意图



现代化首都都市圈空间协同规划（2023—2035年）

图05 首都都市圈综合交通体系规划示意图



现代化首都都市圈空间协同规划（2023—2035年）

图06 首都都市圈生态空间格局规划示意图

