

北京市绿地系统规划

编制单位：北京市城市规划设计研究院

项目名称：北京市绿地系统规划

主管院长：施卫良（教授级高级规划师）

主管总工：王引（教授级高级规划师）

主管所长：路林（高级规划师）

项目负责人：吴淑琴（高级规划师）

主要参加人：吴淑琴（高级规划师）

白劲宇（规划师）

陈万蓉（规划师）

张悦

李保贺

组织单位：北京市规划委员会

北京市园林绿化局

规划文本

图 集

规划文本目录

第一章 总则	1
第1条 重要性	1
第2条 规划依据	2
第3条 规划内容	2
第4条 规划期限	3
第5条 未来绿化重点任务	4
第二章 市域绿地系统规划	4
第一节 范围、指导思想、原则与目标	4
第6条 范围	4
第7条 功能定位	4
第8条 规划原则	4
第9条 规划目标	5
第二节 绿地系统结构与布局	5
第10条 规划结构	5
第11条 空间布局	5
第12条 建立多功能绿地系统	7
第三节 绿地系统指标体系与定额	13
第13条 指标体系	13
第14条 指标定额	14
第四节 近期建设规划	16
第15条 近期目标	16
第16条 主要内容	16
第五节 实施建议与控制要求	19

第17条 编制完善下位规划，提出规划实施导则·····	19
第18条 编制城市绿地系统分区规划，实施“绿线”管理制度·····	19
第19条 规划全市绿色空间控制·····	20
第三章 中心城绿地系统规划·····	20
第一节 规划范围、指导思想与规划目标·····	20
第20条 规划范围·····	20
第21条 规划指导思想·····	20
第22条 规划目标·····	20
第二节 绿地系统总体布局·····	21
第23条 绿地系统结构·····	21
第24条 绿地系统布局·····	21
第三节 中心城第一批“绿线”划定·····	23
第25条 北京市城市绿线总体概况·····	23
第26条 绿线划定的意义·····	25
第27条 绿线划定的原则·····	25
第28条 绿线划定的目标·····	25
第29条 中心城第一批绿线内容·····	26
第30条 第一批绿线控制要求·····	31
第四章 新城绿地系统规划·····	31
第一节 新城绿地系统总体规划设想·····	31
第31条 规划目标·····	31
第32条 规划原则·····	32
第33条 新城绿地系统规划重点内容·····	32
第二节 重点新城绿地系统结构及用地布局·····	32
第34条 重点新城绿地系统总体结构·····	32
第35条 顺义新城绿地系统结构及布局·····	34
第36条 通州新城绿地系统结构及布局·····	34
第37条 亦庄新城绿地系统结构及布局·····	35

第三节 一般新城绿地总体结构及布局·····	35
第38条 密云新城绿地总体结构及布局·····	35
第39条 怀柔新城绿地总体结构及布局·····	36
第40条 延庆新城绿地总体结构及布局·····	36
第41条 门头沟新城绿地总体结构及布局·····	37
第42条 平谷新城绿地总体结构及布局·····	37
第43条 房山新城绿地总体结构及布局·····	37
第44条 大兴新城绿地总体结构及布局·····	38
第45条 昌平新城绿地总体结构及布局·····	39

北京市绿地系统规划

第一章 总则

《北京市绿地系统规划》是落实《北京城市总体规划（2004年-2020年）》而编制的专业规划，并且与新城规划、中心城“街区控规”紧密衔接，目的在于通过科学规划来确定全市绿地系统结构，从空间上对全市域范围的绿色空间进行统筹安排，为建设“人文北京、科技北京、绿色北京”提供支撑。

第1条 重要性

绿地系统规划建设是生态文明建设的主要组成部分；是落实国务院批复要求和深化《北京城市总体规划（2004年—2020年）》的重要内容；是建设“人文北京、科技北京、绿色北京”的基础平台之一。完整的城市绿地系统是人与自然和谐的主要纽带；是城市空间布局结构中不可或缺的构成要素；是建设生态健全、可持续发展且宜于居住城市的最基本要求；是保护自然资源，保护生物多样性的物质载体；是历史文化名城的延伸与发展。

因此，本次绿地系统规划编制从宏观全局的角度，在充分利用自然山水构架的基础上，构建城市绿地系统的合理结构，明确北京市城市绿地的发展方向。通过对不同空间层次（包括市域、中心城、新城）、不同类型（包括城市绿地、农田、林地、水系、风景名胜区、自然保护区、湿地、风沙治理区、森林公园、绿色隔离地区、水源保护地、各类防护林带等）的绿地进行定性、定量、定位，达到建立合理的城市绿色空间的目的。从而创造良好人居环境与和谐社会并重的“宜居城市”。

第2条 规划依据

- (1) 建设部《城市绿地系统规划编制纲要（试行）》建城〔2002〕240号
- (2) 《北京城市总体规划（2004年～2020年）》
- (3) 《国务院关于加强城市绿化建设的通知》（2000年）
- (4) 《北京市城市绿化条例（1990年4月21日）》
- (5) 《城市绿地分类标准（CJJ/T85～2002、J185～2002）》
- (6) 《北京市区绿地系统规划》（2002年）
- (7) 建设部《国家园林城市标准》（2005年）。
- (8) 关于印发创建“生态园林城市”实施意见的通知（建城〔2004〕98号）
- (9) 建设部《生态园林城市标准》（2004年）
- (10) 北京中心城控制性详细规划（2006版）
- (11) 北京林业发展战略研究与规划
- (12) 北京市各新城规划
- (13) 《北京市国民经济与社会发展第十一个五年规划》

第3条 规划内容

绿地系统规划是在遵循人与自然和谐共生的基本法则前提下，将各类自然元素全面统筹，构筑合理空间结构；科学配置，建立完善功能系统，综合协调，提出均衡用地规模；集约布局，满足适宜服务半径；将历史、文化元素与“自然元素”紧密融合，体现城市文化特征。

(1) 市域绿地系统规划：在《北京城市总体规划（2004年～2020年）》市域绿地系统规划专项规划的基础上，更新现状资料和资源特点分析；全面统筹，构筑复合型市域绿地系统结构；资源整合，建立多功能绿地系统；多种措施，提高城乡绿地总量；补充完善，增加绿地空间层次的划分与布局，使其空

间结构更合理，对全市生态环境建设、绿色空间控制、资源保护与利用具有指导意义。

(2) 中心城绿地系统规划：保持《北京市区绿地系统规划》（2002年）的基本结构和绿地总量，在此基础上，与中心城控制性详细规划相衔接，生态优先，完善系统结构和布局；突出重点，控制重要生态绿化地区；科学分类，保证绿地综合功能发挥；均匀分布，满足合理服务半径，为下一步“绿线”划定和绿地系统规划实施细则的制定奠定基础。

(3) 新城绿地系统规划：包括两部分内容，即新城绿地系统总体结构布局和重点新城绿地系统分区规划。

—重点新城是指顺义、通州、亦庄新城；生态新城是指密云、怀柔、延庆、门城和平谷新城；一般新城是指房山、大兴和昌平新城。

—新城绿地系统总体结构布局：新城绿地系统总体结构的建立是保护新城自然生态环境的有力保障；为居民多样化的游憩需求提供多层次的、均好、易达的游憩环境；为保护和彰显新城的景观特征提供系统的空间依托；新城绿地系统总体结构有助于新城结构布局的实现。

—重点新城绿地系统分区规划：在重点新城绿地系统总体结构的基础上对重点新城进行分区绿地系统规划，使绿地布局与新城总体规划相衔接，有利于新城绿地建设与其他建设同步实施，提高城市建设效率和质量。

第4条 规划期限

与《北京城市总体规划（2004年～2020年）》一致。

近期2007～2010年

远期2011～2020年

远景2020年以后

第5条 未来绿化重点任务

为实现绿地系统的规划布局，完善北京生态安全保障体系，北京未来主要的绿化任务是建设完善“三区三林三网三绿四园”，即：

全市建三区—风景名胜区、自然保护区（含湿地）、风沙治理区，区中生态健全；

山区育三林—水源涵养林、生态风景林、经济果木林，林中生物多样；

平原造三网—水系林网、道路林网、农田林网，网中果茂粮丰；

城市建三绿—绿块镶嵌、绿廊相连、绿带环绕，绿中人居和谐；

城郊建四园—西北郊历史公园、南苑生态公园、东郊游憩公园和北郊森林公园，园中功能完善。

第二章 市域绿地系统规划

第一节 范围、指导思想、原则与目标

第6条 范围

市域绿地系统规划范围与《北京城市总体规划（2004年～2020年）》市域范围一致，总面积为16410平方公里。

第7条 功能定位

- (1) 自然生态系统的主体
- (2) 城市合理空间布局的捍卫者和风貌特色的创造者
- (3) 城乡游憩休闲活动的主要载体
- (4) 可持续发展的环境载体

第8条 规划原则

- (1) 以人为本，服务首都原则
- (2) 生态优先原则
- (3) 与城市空间布局协调原则
- (4) 人与自然和谐共生原则
- (5) 有利于经济发展原则
- (6) 人口、资源、环境协调发展的原则

第9条 规划目标

以创建良好人居环境与和谐社会并重的“宜居城市”为目标，到2020年，建成功能完备的山区绿化、平原绿化和城市绿地系统，使城市青山相依，碧野环绕，绿廊穿插、城乡一体。为建设山川秀美、人与自然和谐、经济社会可持续发展的生态园林城市奠定基础。

到2020年，北京林木覆盖率达到55%，森林覆盖率达到38%。城市绿地率达到44~48%，绿化覆盖率达到46~50%；人均绿地面积40~45平方米，人均公共绿地15~18平方米。

第二节 绿地系统结构与布局

第10条 规划结构

北京市域绿地系统从整体空间上分为山区、平原区和城市建设区三个层次。其基本结构为：山脉平原相拥、三道生态屏障、平原林网交错、城市绿楔穿插，西北挡、东南敞、廊道与圈层相结合，点、线、面、环相结合，功能与生态相结合的绿地系统结构。实现绿地空间布局上的均衡、合理配置。

第11条 空间布局

建立以山区森林、平原各类林地、城市各类绿地为主的绿色生态保障体系，为北京生态环境的改善提供长期稳定的保障，满足北京城市可持续发展和改善人居环境的需要。

(1) 山区：是指北京西部地区的太行山脉和北部、东北部的燕山山脉。这一地区的绿化与河北、山西、内蒙古地区的森林体系结合起来，共同构成北京生态安全的重要天然屏障，对防御风沙、涵养水源、保持水土发挥着重要作用，同时具有生物多样性保护、为城市提供氧气等维持城市生态平衡的生态功能，也是开展森林旅游的重点地区。

为了满足上述功能，规划根据地质地貌、土壤、植被等自然条件的差异，在北部燕山山区结合密云水库、官厅水库等水源保护建设水源涵养林，结合长城等旅游景区开发建设生态风景林，并在山前地区大力发展生态经济林；在太行山重点建设以水土保持为主的生态风景林和生态经济林。同时，山区还有荒山荒地 49130.4 公顷，因此，在山区重点绿化的同时，加强山区一般绿化，稳步推进岩石裸露地区植被恢复，加强宜林荒山、疏林地和未成林地的绿化建设，优化森林结构，提高森林资源质量，满足服务城市功能的需要。主要包括三个区域，燕山水源保护林建设区域、太行山水土保持林建设区域、前山脸风景林建设区域。

到 2010 年，使山区的林木绿化率达到 71%，森林覆盖率达到 48%，2020 年分别达到 73%和 52%。

(2) 平原区：主要是北京东南部的平原地区和西北部的延庆盆地。北京的平原区绿化具有形成城市开敞空间、维护城市合理空间布局、提供氧源、保护生物多样性、防风固沙、保护湿地、保护农田、景观游憩等功能。规划依据这些功能进行各类绿地的空间布局。主要包括城市外围绿化隔离地区（中心城

第一道、第二道绿化隔离地区)、五大风沙治理区、五河十路绿化带及其它林带、朱庄自然保护区、京东南林水结合的永定河、温榆河、潮白河之间的湿地保护区及延庆盆地的野鸭湖、妫水河湿地保护区、南苑、古运河~潮白河~温榆河风景名胜区、潮白河森林公园、北宫森林公园、郊野公园等重点绿化区域及分布于平原区的果林地、各类圃地和农田。

(3) 城市建设区：城市绿地是改善城市生态环境、维持城市合理空间布局、美化城市景观的最主要因子，是居民开展游憩、休闲、文化、体育、交流、防灾避灾等活动的主要场所。所以，规划城市绿地布局要满足城市“氧源”需要；保证城市空气流、生物流的畅通；绿地系统空间结构要和城市空间结构紧密耦合；绿地布局要满足合理的服务半径和绿地指标的要求。城市绿地空间结构包括城市屏障绿地、楔形廊道绿地、环城绿地、大、中、小斑块绿地、城市绿网等；城市绿地系统包括各级各类公共绿地、生产绿地、防护绿地和城市生态景观绿地。

通过以上山区、平原区、城市建设区三个层次重点绿化区域的布局，形成城郊一体、山区与平原均衡搭配的生态化的城市绿地空间格局。

第12条 建立多功能绿地系统

根据绿地的综合功能、自然属性及分布特点，将市域绿地概括为十一个绿地功能系统、它们涵盖于整个绿地空间结构中。在空间上相互交错、互为补充，形成一个完整的绿地系统网络。

(1) 生态屏障

第一道为西北部山区，第二道为五环路与六环路之间的“第二道绿化隔离地区”，第三道为中心城中心地区与边缘集团之间的“第一道绿化隔离地区”。

(2) 生态走廊

包括中心城十条楔形绿地；五环路与六环路之间的第二道绿化隔离地区内的14处楔形绿色空间；“五河十路”绿化带和其它道路、铁路、河道绿化带。

(3) 风景名胜区

通过规划调整，北京市风景名胜区共18个，其中国家级3个，市级6个，区县级9个；风景名胜区面积共5481.5平方公里，占市域面积的33.4%（以总面积16410.0平方公里计算），是现有风景名胜区总面积2210.4平方公里的2.5倍。

(4) 自然保护区和森林公园

规划到2010年，全市自然保护区总数达到24个，其中国家级2个、市级14个、县级8个，总面积为16.5万公顷，占全市国土面积的10%以上。到2020年，使自然保护区达到46个，总面积达到19.2万公顷，占北京国土面积的11.4%，95%以上的国家重点保护野生动植物和典型生态系统得到有效保护，形成完整的自然保护区保护和管理体系。

规划到2010年，森林公园总数达到50个，总面积达8万公顷。到2020年，森林公园总数达到100个，总面积达14万公顷。

(5) 湿地

规划扩大湿地保护面积，加大保护力度。到2010年，使湿地自然保护区达到12个（其中国家级1个，市级6个）。到2020年，建成1个国家级湿地保护与合理利用示范区，建立健全湿地保护和合理利用的机制。湿地保护和恢复建设工程主要包括潮白河及北运河水系湿地、永定河水系湿地、大清河水系湿地、蓟运河水系湿地等4个区域。

(6) 风沙治理区

“三河两滩”五大风沙危害区绿化建设，164 万亩沙质耕地防风固沙林建设，康庄—南口、古北口—潮白河、永定河官厅山峡河谷三条风沙入京风廊防护林建设，京东南地区水生态林建设，为城市发展提供良好的生态服务。

(7) 郊野公园

郊野公园是位于城市近郊区、建设区以外的绿色空间，它是集合了城市生态和城市服务功能、统筹城乡发展、维持城市合理空间结构的区域性公园。其主要功能为：控制城市建设的无序蔓延，保持城市合理的空间结构；为保护人文和自然资源、保护城市生态环境创造有力保障；为居民提供近距离休闲娱乐、观光旅游的场所。

—西北郊历史公园：位于西北郊的海淀区与昌平区境内，以北京西北郊丰富的历史人文资源和西山风景区的自然景观资源为基础。经过资源整合与范围的调整，使文物与文化资源的整体环境得到有效保护与控制，同时，满足人们游览观赏活动的需求。

—南郊生态公园：位于南郊大兴区境内。以历史上的“南苑”、团和行宫、三海子麋鹿园、及现代的大兴农业观光园等为基础，可以逐步培育形成以农业观光、休闲度假为主题的城市型生态公园，满足居民双休日的度假、郊游、采摘、日光浴、野餐等旅游休闲活动的需要。

—东郊游憩公园：位于东郊顺义区与通州区境内。以温榆河、潮白河、古运河及沿河风景带和绿化带为主要景观，结合第二道绿化隔离地区、顺义、通州郊区的农业用地、奥运水上运动项目、“京东大芦荡”为核心的湿地区域等，在资源保护的前提下，建设成为以游憩、娱乐度假、水上活动等为主要功能的游憩公园。

—北郊森林公园：位于北郊昌平区境内，以现有昌平区境内的大杨山自然

保护区及八达岭—十三陵风景名胜区为基础，形成一个集森林生态恢复、水源涵养、文化与生态游览、动植物保护等多种功能为一体的综合性郊野公园。使北京市民不需出行太远，即可与山水之间感受到古老文化与大自然的气息。

(8) 农田

2002 年全市约有耕地 450 万亩，据北京市国土资源局资料，到 2007 年，全市耕地 348.27 万公顷，耕地主要分布在市区与北部山区之间的平原地带，主要为粮食，副食品生产基地和绿色产业基地，同时也是全市生态环境自然要素的重要组成部分，是城市外围的开敞空间，今后要尽量保持其自然状态，为未来城市生态绿地的扩展留有足够的空间。

(9) 历史名园及文物周边保护绿地

是北京绿地系统中重要的组成部分之一，北京现有众多历史文化资源，著名的长城、皇陵、塔林、名园及其它文物古迹，这些名胜古迹及其保护地带，成为绿地系统中重要的文化元素，为绿地系统的构筑奠定了空间基础和文化背景。规划要按照遗产保护和文物保护要求进行严格保护与控制。

(10) 城市绿地

北京的城镇规划要按照“生态园林城市”的标准来构筑生态绿地系统，做到系统完善、布局合理、指标达到“生态园林城市”对绿地指标的要求。届时，随着生态绿地系统的全面实施，在市域范围内的城乡一体化，大地园林化基本完成，形成完整的北京园林城市群，从而创造优美的人居环境。城市绿地系统包括中心城绿地系统、新城绿地系统及建制镇绿地系统，其中规划重点是中心城绿地系统及新城绿地系统。

—中心城绿地系统规划建设重点：维护“环状、放射状、点状、带状相结合”的重要结构。即：青山相拥，三环环绕，十字绿轴、十条楔形绿地、公园

绿地星罗棋布，由绿色通道串联成点、线、面相结合的绿地系统结构；完善生态、景观、游憩、防护和避灾等多种功能系统；多种措施，增加绿地总量；强化管理，保护现有绿地，提高绿化质量。

—新城绿地规划建设重点：新城绿地系统规划与新城总体规划“同步”编制、同步实施，使新城绿化建设有法可依、有章可循；不同新城应根据自身城市发展的需要和自然条件，形成各具特色的城市绿地系统；绿地系统结构布局、绿地总量、公园绿地服务半径等各项要素，应优于中心城；争创生态园林城市，绿化水平国内领先。

体现生态优先、安全保障、系统完善、布局合理、生物多样、指标先进的规划理念，在符合指标基本要求的前提下，补充完善城市避灾绿地系统；根据城市总体结构和合理的服务半径，划定各级各类绿地；提高城市外围生态景观绿地规模、完善城市内外生态廊道系统，综合运用多种植物材料进行科学配置，形成乔、灌、花、草相结合，点、线、面、环相衔接，城乡一体、内外相通的绿地系统。

—建制镇绿地规划建设重点：镇域提供更多环境优美的绿色休闲空间；城镇合理布局集中公共绿地，其规模要满足综合功能要求，达到服务半径300米标准；城市绿化用地比例不低于城市建设用地的15%，其中公共绿地不低于城市建设用地的13%；城镇绿地率不低于40%，绿化覆盖率不低于45%。

—新村绿地规划建设重点：因地制宜，结合自然条件和经济生产生活需要，合理安排。每个村至少应设置满足村民公共交流、文化体育活动、游憩等公共活动需要的集中绿地一处，加强房前屋后的宅旁绿化。

(1) 北京周边区域绿化系统

北京的绿地系统，不仅要着眼于全市域内，而且要和市域周边地区的生态影响区域相衔接。从西部太行山脉到西北、北部、东北部燕山山脉的半环状区域，是北京湾所依托的生态屏障地区，要“林土相辅”。规划要依托“三北”防护林体系，搞好房山十渡与河北野三坡；门头沟东灵山与河北东灵山、小五台山；延庆海坨山与河北海坨山；怀柔喇叭沟门与河北丰宁坝上；密云雾灵山与河北雾灵山自然保护区；平谷四座楼山、将军关与河北黄崖关、盘山等山地绿化和风景区绿化，共同构筑防止风沙入侵北京的屏障和开拓边贸旅游的场所。从西南太行山脉的大苏山到东北燕山山脉的盘山的北京东南半环状平原地区，是京津水、林生态廊道的核心地区，要“林水相依”。规划结合现有森林格局、水体和土壤污染状况，建设水生态净化林、湿地恢复工程，打通京津地区的水林结合的生态廊道，保证京津地区气流和生物流的畅通。为了实现北京周边地区绿色空间系统规划设想，需要有以下区域合作的重点绿化地区。

一西部太行山地区：与东灵山相衔接的小五台山、拒马河西南岸的大苏山地区，绿化的主要功能是生物多样性保护，包括高、中、低山天然草甸和森林植被的保护与培育，十渡水生生物保护。维护原生态，禁止开山采石、砍伐树木、过度放牧、烧荒等行为。

一西部永定河上游的官厅河谷地区：包括官厅水库周围地区和桑干河、洋河两岸地区。是北京的上风上游地区，绿化的主要功能是防止水土流失、固沙压碱、防止形成进京沙源和阻止风沙进京。充分利用水库地区空气湿度大的自然优势条件，加强植被保护和建设，营造水源保护林、防风林带和风景林地。使永定河谷成为向北京输送清新空气的入京风廊。

—北部燕山山脉和河北坝上地区：与海坨山、喇叭沟门、潮、白河上游地区相衔接，是北京的上风上游地区，绿化的主要功能是涵养水源、水土保持、固沙压碱。山区在保护原有植被的基础上，加强水源涵养林的建设和小流域治理，保证密云、怀柔水库上游水源的清洁。坝上地区要结合当地实际情况积极退耕还林、退牧还草，保护和培育天然草场、营造农田林网和防风固沙林网。使这一地区成为北京的“氧气库”。

—东部地区：与雾灵山、四座楼山、盘山相衔接的燕山地区。主要功能是生物多样性保护、长城风貌环境保护、景观林地建设。雾灵山自然保护区要严格按有关规定进行核心区的保护和周边地区的利用；长城沿线要按长城保护要求，在恢复长城环境风貌和培育自然环境的基础上，加强长城游览视线范围内的景观林地建设；盘山地区要加强山区植树造林，提高绿化质量，形成边贸旅游胜地。

—南、东南地区：是北京与天津两大城市之间的过渡区域，北京东南方向的重要水生态地区，主要功能是水生态恢复和培育，维持京津地区合理的城市空间结构。规划加强北拒马河、永定河、北运河、潮白河、沟河等河流两侧绿化带建设，形成京津多条林水结合的生态廊道。建设从北京西南部大苏山到东南部盘山的环北京东南平原的绿化带。从而实现北京山脉平原绿化相拥的构想。

第三节 绿地系统指标体系与定额

第13条 指标体系

林业发展控制指标由林木绿化率(%)、森林覆盖率(%)、自然保护区面积、

森林公园面积、公益林面积构成；城市绿地指标体系由绿地率、人均公园绿地、人均绿地、绿化覆盖率构成。

第 14 条 指标定额

(1) 市域林业发展控制指标见下表：

北京市林业发展指标表

		2002	2004	2010	2020
林木绿化率 (%)	全市	45.5	49.99	53	55
	山区	60.8	67.85	71	73
	平原	24.6	23.57	26	28
森林覆盖率 (%)	全市	33.2	35.47	37	40
	山区	42.3	46.55	48	52
	平原	20.1	19.1	21	22
自然保护区面积 (万公顷)		12	—	16.6	16.6
森林公园 (万公顷)		4.3	—	7	7
公益林面积 (万公顷)		74.5	75.11	79.7	79.7

(2) 市域城市绿地规划指标：

根据《北京城市总体规划（2004年～2020年）》，到2020年，城市绿地率达到44%～48%，绿化覆盖率达到46%～50%，人均绿地面积40～45平方米，人均公园绿地面积15～18平方米。

(3) 中心城绿地规划指标见下表：

中心城绿地规划指标表

区域指标	年份	2010年	2020年
	绿地率 (%)	中心城规划区	45
中心城建设区		35	36
旧城区(二环以内)		28	31
绿化覆盖率 (%)	中心城规划区	45	50
	中心城建设区	39	40
	旧城区(二环以内)	30	31
人均城市绿地 (平方米)	中心城规划区	50	50
	中心城建设区	36	37
	旧城区(二环以内)	15	21
人均公园绿地 (平方米)	中心城规划区	15	16
	中心城建设区	6	7
	旧城区(二环以内)	6	8

(4) 新城绿地规划指标见下表:

新城城市绿地规划定额指标表

		重点新城	生态新城	一般新城
绿地率 (%)	2008年	≥38	≥40	≥37
	2010年	≥39	≥45	≥38
	2020年	≥45%	≥48	≥44%
绿化覆盖率 (%)	2008年	≥40	≥42	≥39
	2010年	≥43	≥45	≥40
	2020年	≥47%	≥50	≥46
人均城市绿地 (平方米)	2008年	≥40	≥43	≥35
	2010年	≥42	≥44	≥37
	2020年	≥43	≥45	≥40
人均公园绿地 (平方米)	2008年	≥13	≥14	≥12
	2010年	≥14	≥15	≥13
	2020年	≥16	>16	≥15

第四节 近期建设规划

第 15 条 近期目标

到 2010 年，建成山区、平原区、城市建设区三个空间层次初步完善的绿地系统，全市林木覆盖率达到 53%，森林覆盖率达到 37%，荒山荒地基本实现绿化，初步形成城市青山环抱、市区森林环绕、郊区绿海田园的生态景观。

近期绿化建设必须达到“生态园林城市绿地指标”的要求，见下表。

北京市域近期绿化建设指标表

指 标		2010 年
林木覆盖率 (%)	全市	53.00
	山区	70.00
	平原区	26.00
森林覆盖率 (%)	全市	37.00
	山区	48.00
	平原区	21.00
自然保护区 (万公顷)		16.60
森林公园 (万公顷)		10.00
公益林面积 (万公顷)		79.70

第 16 条 主要内容

(1) 山区绿化

加快山区宜林荒山、疏林地和未成林地的绿化建设，到 2010 年使山区林木覆盖率达到 70%，森林覆盖率达到 48%。针对山区森林覆盖率低的问题，在

人工促进封育条件下，力争使现状宜林荒山、现状灌木林地、现状疏林地和未成林地演替为森林群落。

依托“三北”防护林体系，加快燕山地区水源保护林和太行山地区水土保持林建设，形成防御首都风沙入侵的屏障。

加强国家公益林和山区生态林保护建设工程。完成太行山绿化二期建设人工造林 6700 公顷（10 万亩），封山育林 6700 公顷（10 万亩）。实施前山脸地区爆破整地造林任务 6700 公顷（10 万亩），每年完成 0.133 万公顷（2 万亩）。

加快水源保护林建设，加强飞播造林、低质低效林改造工程和中幼林抚育工程。完成水源保护林建设 6700 公顷（10 万亩）；完成飞播造林作业 22700 公顷（34 万亩）；完成中幼林抚育工程 100000 公顷（150 万亩）；完成低质低效林改造工程 33333 公顷（50 万亩）。

（2）平原区绿化

2010 年，平原区林木覆盖率达到 26%，森林覆盖率达到 21%。

—第二道绿化隔离地区建设：大力推进第二道绿化隔离地区建设，在规划范围内增加绿化面积 163 平方公里，使该范围林木覆盖率达到 35%以上。

—绿色廊道建设：绿色廊道建设涉及朝阳、海淀、丰台、石景山、房山、通州、顺义、昌平、大兴、平谷、密云、怀柔、延庆等 13 个区县，近期完成 3300 公顷（约 5 万亩）建设任务。市级以上的公路、河流每侧建设永久性绿化带为 30-50 米，区县级公路、河流每侧建设永久性绿化带 20-30 米。形成乔灌花草相结合，多树种、多层次、多结构，纵横交错的绿色通道。完善“五河十路”绿化带，建设的同时做好绿色廊道绿地的管护工作，提高工程的养护管理水平。

—郊野公园：结合公园范围内现有绿地资源，加快实施完善南苑生态公园、东郊游憩公园、北郊森林公园和西北郊历史公园等四大郊野公园工程。尽

快进行相关景观资源和自然资源评价，编制相应规划，对涉及到的区域提出控制要求。对四大郊野公园用地范围内所涉及到的河湖湿地、自然保护、水源保护等生态限制性要素，应按相关规定从严执行。

—**风沙治理区**：继续五大风沙治理区的绿化建设。特别是在东南地区，进行“三河两滩”绿化工程，建立大规模的森林、水体生态体系，防止就地起沙，为城市发展提供良好的生态服务。

—**农田建设**：农田是城市外围的开敞空间，今后要尽量保持其自然状态，为未来城市生态绿地的扩展留有足够的空间。

(3) 自然保护区和森林公园

以保护野生动植物为目标，在现有基础上，增加保护区面积和数量，提升保护区级别。到2010年，使全市自然保护区总数达到25个，其中国家级5个、市级15个、县级5个，规划自然保护区总面积达到16.6万公顷，占北京市域面积的10.1%，80%以上的国家重点保护野生动植物和典型生态系统得到有效保护。到2010年，规划森林公园总数达到50个，总面积达10万公顷。

(4) 风景名胜区

完善风景名胜区规划和管理，建设新的风景名胜区。规划建设8个风景名胜区，使2010年全市风景名胜区数量达到36处。规划新增温榆河与潮白河之间的风景名胜区，并结合温榆河绿色生态走廊建设，将风景名胜区范围向上游延伸。同时，以三海子、团河行宫等风景名胜资源为主，新增南苑风景名胜区。

(5) 湿地

以恢复和提高湿地生态系统整体功能为目标，扩大湿地保护面积，加大保护力度，使北京湿地面积不断减少和破坏的趋势得到遏制。建设和恢复汉石桥、南海子、温榆河上游、三家店、金牛湖等湿地，新建密云水库、金海湖等湿地

保护区。力争基本形成大小结合、块状和带状结合、山区和平原结合的复合湿地生态系统。到 2010 年，使四个区域湿地的大部分湿地生态系统得到有效保护，湿地自然保护区达到 12 个（其中国家级 1 个，市级 6 个）。

(6) 水源保护区

加强水源保护区的绿化建设和管理，对重点水源涵养区加大投入。加快建立水源保护林监测体系，逐步开展水源保护林效益评价。重点建设和改造北部燕山山区不同类型的水源涵养林，基本实现森林涵养水源、保护水体、净化水质的功能作用。除山区的水源涵养地之外，要退耕还林，建立北京山前 8 万公顷水源涵养林，以保护和恢复地下水资源。

第五节 实施建议与控制要求

第 17 条 编制完善下位规划，提出规划实施导则

为有效控制各类生态空间，保障城市生态安全格局，要在市域绿地系统规划的总体结构与框架下，继续深化各类生态绿地的专项规划，特别是风景名胜区、自然保护区、湿地、风沙治理区、森林公园、郊野公园、生态廊道、北京周边区域绿化等重要绿地子系统，要依法编制专项规划，为建设与保护提供依据。

第 18 条 编制城市绿地系统分区规划，实施“绿线”管理制度

合理的城市绿地系统是城市良好生态环境的保障，是城市总体规划的重要组成部分，是建设“宜居城市”的重要前提之一，所以要加快城市绿地系统分区规划的编制和审批，为城市“绿线”划定和实施“绿线”管理提供依据。

第 19 条 规划全市绿色空间控制

- (1) 规划全市绿色空间比例为 86.3%。
- (2) 各类绿地在空间上交叉时,其保护标准要以最严格的保护要为准,管理要求优先以最严的管理标准为依据。

第三章 中心城绿地系统规划

第一节 规划范围、指导思想与规划目标

第 20 条 规划范围

中心城绿地系统规划范围与《北京中心城控制性详细规划(2004年~2020年)》范围一致,总面积 1088 平方公里。

第 21 条 规划指导思想

坚持以人为本、生态优先、绿地优先的城市规划理念,构筑城乡一体化的绿地系统,使城市融入大自然的怀抱之中;体现北京“绿色奥运”意识,强化景观绿地,建设具有生命韵律的城市景观,塑造世界著名古都与现代化国际大都市相统一的城市特色风貌,注重园林绿地的文化内涵,提高园林绿地的文化品位;综合考虑居民游憩、康乐等活动需要,健全游憩绿地系统,创造环境优美,生态健全的人居环境;寻求人与自然的和谐,追求城市与自然共荣,坚持走可持续发展之路。

第 22 条 规划目标

2007 年:全面完成奥林匹克公园和与奥运有关的一切绿化工程;把主要街道建成绿化精品街;实现“绿色奥运”目标。

2010 年:实现北京市区碧野相连,绿色通道相系;外围郊野公园环绕,中心各类绿地扩展;绿化轴线延伸,古典园林生辉;楼顶铺绿,墙面垂绿;黄土不见天、城市特色得以体现。

2020年：全面实现绿地系统规划，力争达到“生态园林城市”的规划目标。

第二节 绿地系统总体布局

第23条 绿地系统结构

中心城的绿地系统结构为：“两轴、三环、十楔、多园”的基本结构。即：青山相拥，三环环绕，十字绿轴，十条楔形绿地交叉，公园绿地星罗棋布，由绿色通道串联成点、线、面相结合的绿地系统。

第24条 绿地系统布局

(1) 西山风景区：由西北方向的隔离绿地、香山、八大处、妙峰山等十多处名胜古迹和山地绿化组成。

规划要进一步提高其绿化水平，逐步进行植物更新，完善交通、市政和服务设施，使其山更绿、水更清、气更爽、景更美，建设成距市区最近的旅游度假基地。

(2) 中心城外缘郊野公园环：由沿中心城边缘的郊野公园、滨河绿带、隔离绿地、森林公园、风景名胜公园等组成。该环是中心城外围五环路、六环路之间的第二道绿化隔离地区的重要组成部分；是中心城与远郊区县的连接部。

(3) 楔形绿地：楔形绿地是城市中心区与郊区气流交换的重要载体，是第二道绿化隔离地区与第一道绿化隔离地区公园环之间的纽带。它是由城市中心区东南、西南、西北、北、东北方向的绿化隔离地区、生态景观绿地及河道、放射路两侧绿化带等组成，形成真正的沟通中心城与郊区的绿色通风走廊，楔入城市中心区（二环路），将北京城市中心区与西北、北、东北方向的绿色屏障，东南方向的渤海湾，西南方向的永定河谷有机联系，有效地改善城市生态环境。

(4) 边缘集团公园绿地：结合十个边缘集团的规划完善其绿地系统，规划按服务半径、城市景观及功能要求，配置各类公园绿地。

(5) 五环路防护林带：两侧各划定100米宽绿化带，强调其纽带作用和空气交流作用。

(6) 隔离地区公园环：该公园环由各类公园、生产绿地、防护绿地、生态景观绿地等组成。为维护“分散集团式”城市布局，确保中心城良好的生态环境，为居民辟建更多游憩场所，将绿化隔离地区建成环绕城市中心区的公园环。

(7) 四环路景观防护林带：四环路两侧各划定 100 米宽绿化带，注重植物造景，丰富道路沿线城市景观，强调绿色通道的整体环带效果。

(8) 中心地区公园绿地子系统：中心地区绿地布局是以滨水绿地为纽带，结合文物古迹保护、危旧房改造、工厂搬迁、中小学合并、道路拓宽、大型公建的开发建设等开辟公园绿地、完善二环绿色城墙和城市的“十字”景观轴线。

一二环绿色城墙：强调绿化与水系的结合，将景观节点、绿化与水系有机结合，延续历史文脉，体现时代特征，旧城新绿、展现古都新韵。规划在东、北、西二环路内侧和南二环路护城河外侧拓宽 30~50 米绿化带（局部已建设地段除外），建成二环绿色城墙。

—“十字”景观轴：东西长安街、南北中轴及其延长线是中心城主要景观轴线。规划结合长安街和南北中轴线沿线改造，拓宽道路两侧绿化带宽度，尽可能扩大绿地面积，充分利用有限的绿地空间，最大限度地扩大绿量，提高质量，增植花木，改善城市中心区生态环境，美化街景、体现北京园林文化特点。

—旧城区公园绿地：在现有公园绿地的基础上，充分利用体现古都园林风貌的水系及文物古迹、私家园林和宅院，满足城市景观、改善旧城区生态环境等需要，辟建小型公共绿地，突出古典园林特色；历史文化保护区绿化建设，应以街道、胡同庭院绿化为主，种植大树，体现以人为本的古都园林风貌。

—旧城区以外公园绿地：在现状公园绿地的基础上，逐步实现各级规划公园绿地、居住绿地、附属绿地和防护绿地，形成系统完整、结构合理、功能健全的中心城绿地布局。

(9) 城市绿网：由中心城范围内的道路、铁路、滨河绿带和防护绿带组成。这种带状、环状和放射状绿带，将中心城内的各种绿地与外围的绿地联系起来。

第三节 中心城第一批“绿线”划定

第 25 条 北京市城市绿线总体概况

北京市规划城市绿地大约 1401.6 平方公里，其中城市建设区绿地约 304.6 平方公里，隔离绿地约 1097 平方公里。主要包括公共绿地大约 270 平方公里、生产防护绿地 34.6 平方公里和城市外围生态景观绿地三大类。

北京市规划绿地控制面积			
绿地类别		绿地面积(平方公里)	绿地比例(%)
控制绿地总面积		1401.6	100.00
城市建设区绿地		304.6	21.73
其中	中心城	132.6	9.46
	新城	140.0	9.99
	建制镇	32	2.28
城市建设区以外隔离绿地		1097	78.27
其中	一道绿隔	142	10.13
	二道绿隔	955	68.14
注：表中各数据来源： 1) 城市建设区绿地： 中心城依据《街区控规》数据； 新城依据各新城总体规划数据； 建制镇按总体规划确定的城镇建设用地的 15% 推算城市绿地面积，12% 推算公共绿地面积； 2) 非建设区绿色空间： 第一道绿化隔离地区依据 07 年北京市规划院《第一道绿化隔离地区规划绿地面积复核》数据 第二道绿化隔离地区绿地面积：依据 06 年北京市规划院《第一道绿化隔离地区规划调研》数据			

其基本结构为

市域：山脉平原相拥（西北挡、东南敞），城市绿楔穿插（绿隔加楔形），三道屏障环绕（山区、平原、城市），点（城镇）、线（廊道）、面（圈层）相结合；

中心城：青山环抱（小西山），三环环绕（一绿、二绿、二环绿色城墙），十字绿轴（长安街、中轴线），十条楔形绿地，公园绿地星罗棋布（城市中不同等级的大、中、小型公园绿地），绿色通道串连成网；

新城：点、线、面、环相衔接，城乡一体、内外相通。

主要包括生态屏障系统、生态廊道系统、自然保护区系统、风沙治理区系统、湿地系统、农田保护系统、北京周边区域绿化系统等生态保护功能系统和风景名胜区系统、森林公园系统、郊野公园系统、城市公共绿地系统等居民游憩功能系统。

各项绿地指标为

市域：2020年，全市林木绿化率达到55%，森林覆盖率达到38%；城市绿地率达到44—48%，人均绿地面积40—45平方米，人均公共绿地面积15—18平方米。

中心城：绿地规划指标2020年，城市绿地率达到48%，人均绿地面积50平方米，人均公共绿地面积15平方米。

新城：绿地规划指标2020年，城市绿地率达到44—48%，人均绿地面积40—45平方米，人均公共绿地面积15—16平方米。

通过“绿线”划定，保障规划绿地的实施，使北京建设成为山川秀美、空气清新、环境优美、生态良好、人与自然和谐、经济社会全面协调，可持续发展的国际城市。

第 26 条 绿线划定的意义

为建设“三个北京”，适应首都经济建设和社会进步，促进城市可持续发展，落实《北京城市总体规划（2004-2020年）》和北京城市绿地系统规划，从空间上对全市绿色空间和城市绿地进行有效控制，保障人口与自然资源统筹，建设山川秀美、空气清新、环境优美、生态良好、人与自然和谐、经济社会全面协调可持续发展的国际城市，提高首都绿化建设与管理水平，发挥城市绿地综合功能，统筹全市绿地定线工作，为绿地的保护与建设奠定法律依据。

第 27 条 绿线划定的原则

- 1) 分期、分批划定；
- 2) 服务居民的公园、生态控制性绿地和城市空间结构相关绿地优先；
- 3) 依据规划层次和深度分别控制和管理；
- 4) 统筹衔接绿化用地与其它建设用地、绿线与城市其它“四线”。

第 28 条 绿线划定的目标

实现城乡一体的绿地系统空间结构；保障绿地系统综合功能的发挥；落实总规和绿规提出的绿地总量和各项绿地指标；优先控制城市公园、重点绿色空间；有效推进城市绿化规划建设的实施、管理与社会监督机制，使绿线管理具有一定法律作用，既对现状绿地实施保护，又能对规划绿地实现控制；探索开

展试点工作，同步研究制定“绿线划定技术标准”与“绿线监督管理办法”，为后续分阶段、有针对性地开展工作的奠定基础。

第 29 条 中心城第一批绿线内容

1) 依据

- 《城市绿地分类标准（CJJ/T85-2002J185-2002）》及相关的专业技术标准、规范等；
- 2001 年 5 月，《国务院关于加强城市绿化建设的通知》（国发〔2001〕20 号）；
- 2002 年 11 月，《城市绿线管理办法》（建设部令 112 号）；
- 2007 年 8 月，《关于建设节约型城市园林绿化的意见》（建城〔2007〕215 号）；
- 2003 年 1 月，《市规划委、市园林局关于贯彻实施建设部〈城市绿线管理办法〉有关问题的通知》（市规发〔2003〕175 号）；
- 《北京城市总体规划（2004-2020 年）》；
- 《北京中心城控制性详细规划（2004-2020 年）（已批准的 2009 年 12 月 10 日汇总版）》；
- 《北京市绿地系统规划（2007-2020 年）》及相关专项规划等。

2) 总体思路

积极借鉴国内外相关地区先进经验，充分考虑绿线划定工作的自身特点（绿线与规划、工程项目的关系），研究制定绿线划定技术标准与监督管理办

法，明确责任分工，全面调动各方积极性，建立绿线信息数据平台，形成长效机制，逐批划定公布，逐步推进，最终达到规划绿地全面实现绿线管理程序。

3) 工作内容

确定第一批试点范围，开展第一批划定工作，探索完善划定“绿线”的基础工作（包括部门分工、资金渠道、公布、审批程序、推进绿线划定技术标准和“绿线”管理办法的制定工作）。

4) 第一批定线成果

— 确定第一批定线绿地范围及规模

第一批“绿线”划定为北京市绿地系统规划的一个组成部分，是中心城绿地系统规划中的一个独立章节。

第一批“绿线”划定的范围是中心城部分与《北京中心城控制性详细规划（2004-2020年）（已批准的2009年12月10日汇总版）》没有矛盾的现状公园绿地，总面积2645.13公顷。由四部分组成：

11个市属公园 1654.48公顷；

第一道绿化隔离地区内建设比较成熟的、边界明确的6个郊野公园 355.66公顷；

四个城区的区属公园绿地 305.43公顷；

环路绿化带 329.56公顷。其中，四环路绿化带 283.27公顷（道路红线以外100米范围和道路红线内的定线绿地）、二环路绿化带 46.29公顷（道路红线以外50米范围和道路红线内的定线绿地）。

— 定线依据

规划绿地依据中心城 2006 版的《北京中心城控制性详细规划（2004-2020 年）（已批准的 2009 年 12 月 10 日汇总版）》划定的绿地范围，并与已划定的道路红线校核。

现状绿地以 1/2000 地形图为基础，结合航片初步划定范围，再由各区园林主管部门及各公园与规划院共同校核，依据现状绿地边界划定准确范围和公园绿地属性。

— 第一批定线公园绿地明细

市属公园：

市属公园明细表		
地块编号	公园名称	定线绿地面积（公顷）
东-市-1	中山公园	19.01
东城区小计		19.01
西-市-1	动物园	78.26
西-市-2	北海公园	66.10
西-市-3	景山公园	22.60
西城区小计		166.96
崇-市-1	天坛公园	206.42
崇文区小计		206.42
宣-市-1	陶然亭公园	53.97
宣武区小计		53.97
海-市-1	北京植物园	555.25
海-市-2	香山公园	179.69
海-市-3	颐和园	300.35
海-市-4	紫竹院公园	44.13
海-市-5	玉渊潭公园	125.70
海淀区小计		1204.72
合计		1651.08

第一道绿化隔离地区郊野公园：

第一道绿化隔离地区郊野公园明细表		
地块编号	公园名称	定线绿地面积（公顷）
朝-区-1	朝来森林公园	47.84
朝-区-2	东坝郊野公园	62.07
朝-区-3	京城梨园	69.05
朝-区-4	常营郊野公园	71.10
朝-区-5	兴隆公园	49.49
朝-区-6	古塔公园	56.11
合计		355.66

区属公园绿地：

四城区区属公园明细表		
地块编号	公园名称	定线绿地面积（公顷）
东-区-1	柳荫公园	14.86
东-区-2	青年湖公园	16.78
东-区-3	地坛公园	21.04
东-区-4	地坛园外园	6.2
东-区-5	机场联络线	1.5
东-区-6	南馆公园	2.66
东-区-7	奥林匹克社区公园	0.93
东-区-8	景山前街绿地	0.15
东-区-9	筒子河绿地	0.04
东-区-10	皇城根遗址公园 1	0.99
	皇城根遗址公园 2	1.59

	皇城根遗址公园 3	1.47
	皇城根遗址公园 4	1.50
东-区-11	普渡寺绿地	0.58
东-区-12	劳动人民文化宫	16.42
东-区-13	菖蒲河公园	2.22
东-区-14	建国门大绿地	1.11
东-区-15	正义路绿地	1.36
东-区-16	北京站站前绿地	0.00
东-区-17	明城墙遗址公园	1.45
小计		92.85
西-区-1	双秀公园	4.99
西-区-2	人定湖公园	7.22
西-区-3	北滨河公园	5.69
西-区-4	什刹海风景区	37.46
西-区-5	官园科普园	1.51
西-区-7	月坛公园	7.68
西-区-8	南礼士路公园	1.74
西-区-9	景山前街绿地	0.25
西-区-10	筒子河绿地	0.02
西-区-11	白云公园	0.55
西-区-12	西便门城墙遗址公园	0.00
小计		67.11
崇-区-1	南中轴线绿地	7.76
崇-区-2	燕墩公园	0.44
崇-区-3	桃园公园	0.98
崇-区-4	明城墙遗址公园	7.46

崇-区-5	龙潭西湖公园	9.86
崇-区-6	北京游乐园	39.84
崇-区-7	北京教学植物园	5.36
崇-区-8	龙潭公园	40.60
小计		112.30
宣-区-1	宣武艺园	7.32
宣-区-2	万寿公园	4.36
宣-区-3	丰宣公园	3.68
宣-区-4	大观园	11.11
宣-区-5	南中轴绿地	6.70
小计		33.17
合计		305.43

第 30 条 第一批绿线控制要求

1) 经批准的“绿线”范围内绿地, 严禁改做它用, 城市公益设施确需占用的, 需按城市“绿线”管理办法规定进行调整。

2) 四环路红线内现状绿地, 要严格保护, 尽量不占做它用, 道路确需占用的, 按规定程序办理。

3) 二环路红线是建筑控制线, 红线内包含了绿地、水域及道路用地, 其内公共绿地严禁改做它用, 道路确需占用附属绿地的, 按规定程序办理。

第四章 新城绿地系统规划

第一节 新城绿地系统总体规划设想

第 31 条 规划目标

以创建“宜居城市”为目标, 高标准构筑生态绿地系统, 实现城市生态和

功能协调统一。2010年达到“生态园林城市”的绿地指标要求，2020年全面实现系统完善、布局合理、指标先进、定额达标、公共绿地500米服务半径全面覆盖、安全和谐的生态绿地系统。

第32条 规划原则

(1)生态优先原则：绿地系统规划首先要满足城市环境保护和生态的可持续发展需要。

(2)安全保障原则：绿地系统布局要力争满足城市防灾避险的功能要求，使绿地成为城市安全保障的重要载体。

(3)因地制宜原则：从实际出发，重视利用城市内外的自然山水地貌特征，发挥自然环境条件的优势。

(4)综合协调原则：要以系统和谐理念指导绿地系统规划，使其能符合城市社会、经济、自然系统各因素所形成的错综复杂的变化规律。

(5)远近结合原则：做到既有远景目标，又有近期安排，远近结合。

(6)地方特色原则：要重视培育当地的城市绿化和园林艺术风格，努力体现地方文化特色。

第33条 新城绿地系统规划重点内容

在符合指标基本要求的前提下，提高城市外围生态景观绿地规模、完善城市内外生态廊道系统；补充完善城市避灾绿地系统，根据城市防灾减灾规划要求，划定避灾绿地和救灾通道；根据城市总体结构和合理的服务半径，划定各级各类绿地；提出立体绿化和屋顶绿化的具体内容；综合运用多种植物材料进行科学配置，形成乔、灌、花、草相结合，点、线、面、环相衔接，城乡一体、内外相通的生态绿地系统。

第二节 重点新城绿地系统结构及用地布局

第34条 重点新城绿地系统总体结构

(1)规划范围

重点新城绿地系统总体规划与重点新城总体规划范围一致，规划总面积1979平方公里，其中顺义行政辖区1021平方公里，通州行政辖区（未含纳入亦庄用地）843平方公里，亦庄规划区115平方公里。

(2)总体结构

廊道、环带、大型绿色空间斑块和城市绿地有机融合、相互贯通的生态绿地系统结构。

(3)总体布局

—廊道

河道道路及其绿化带形成的生态廊道是新城绿地系统的基本骨架。

一级廊道为：潮白河水生态廊道、温榆河—北运河水生态廊道及六环路绿化带。潮白河水生态廊道、温榆河—北运河水生态廊道北接北部山区生态屏障，南与北京东南方向的林、水、田生态开敞空间相连，保障了重点新城的气流、生物流的畅通。

二级廊道为：小中河、通惠河、凉水河、凤港减河等水生态廊道，构成了新城与新城之间、组团与组团之间、城市与外围开敞空间的绿色通道。

—环带

由中心城和重点新城之间的第二道绿化隔离地区、温榆河绿色生态走廊、空港城北环城绿带、小中河及其绿化带、马坡组团北环城绿带、潮白河绿色生态走廊、北运河绿色生态走廊、凤港减河及其绿化带和亦庄新城西环城绿带所组成的环绕重点新城的绿色生态环。

—大型绿色空间斑块

指位于新城之间的绿色空间，是城市通风走廊的重要组成部分，形成中心城与新城之间、新城与新城之间的冷桥和隔离地区。主要有四块：顺义新城东北绿色空间、顺义新城与通州新城之间的绿色空间、通州新城与亦庄新城之间的绿色空间和亦庄新城与大兴新城之间的绿色空间。这些大型绿色生态斑

块向内延伸与中心城第二道绿化隔离地区相衔接，向外扩散与北部生态屏障—军都山、东部广阔的京东平原、南部京津冀农田水网地区相连接，既将中心城与新城、新城与新城隔离开，又将城市内外相互连通，使城市生物流和空气流得以交换。

一城市绿地

重点新城绿地包括城市景观绿地和建设区各类绿地，在新城绿地布局时，首先要从城市生态角度考虑绿地系统的结构框架，保证城市绿地的内外沟通、城乡沟通、绿色斑块之间的沟通，形成有机整体。

第 35 条 顺义新城绿地系统结构及布局

顺义新城的绿地系统结构可以概括为三个“五”，两个“多”。三个“五”为五环、五河、五廊；两个“多”是多园和多带。

五环为新城的五个主要建设组团外的绿色空间；五河为温榆河、潮白河、减河、小中河、龙道河五条互相连通的滨水绿化带；五廊为六环路、京密高速公路、京顺路、李天高速联络线、东部发展带联络线等五条主要城市快速路的两侧道路绿化走廊；此外，园和带为城市中均匀分布的公园和绿带。

第 36 条 通州新城绿地系统结构及布局

河流水系是通州新城独具一格、也是最有优势的生态景观资源之一。科学合理的绿地系统结构是创建通州新城“滨水宜居城市”的生态保障。规划坚持“城内安全宜居、城外生态健全、内外有机联系、整体环境和谐”的原则，结合通州新城的绿化基础、自然条件和人文环境构筑通州新城的绿地系统空间结构为：城外绿色空间环绕、城内公园星罗棋布、内外生态廊道穿插的“一环、两区、六廊、六点、多园”的绿地系统结构。

——**一环**：通州新城外围划定的环绕通州新城的绿色空间。特别要强调的是通州新城外围西北、东南和西南三个方向的城市“氧源绿地”要严加控制。

——**两区**：城市西北部生态景观绿地（冬季“氧源”绿地）和城市南部生态

景观绿地（夏季“氧源”绿地）。

—**六廊**：平行于通州新城主导风向（冬季西北、正北、夏季南）的四条景观通风走廊和两条水生态绿化景观走廊。它们是温榆河～北运河滨水景观通风走廊；北苑南路～九棵树东路绿带景观通风走廊；六环路隔离绿带通风走廊；南北方向的安顺路～新华路～九棵树中路绿化带通风走廊；东西方向的通惠河～运潮减河滨水景观走廊；东西方向的肖太后河滨水景观走廊。

—**六点**：城市生态廊道与景观廊道相互交汇而形成的六个以水景和绿化景观为主要特点的城市景观节点。这些点在城市中具有画龙点睛的美化作用，突出城市文化特色，不仅对城市景观的构成起到统帅作用，而且也是城市居民休闲娱乐、体育锻炼、活动交流的重要场所。

—**多园**：根据合理的服务半径和等级配置，划定的各级各类城市公园绿。

第 37 条 亦庄新城绿地系统结构及布局

依托新城区域生态网络基础，以“两轴三带”为主构架，结合城市绿网贯穿城市各级各类绿地，综合构成亦庄新城绿地系统。

新城区域生态网络基础即新城建设区范围外的绿化隔离地区以及农田林网。

“两轴三带”即由六环路和京津塘高速公路防护林形成的两条十字防护绿轴以及结合凉水河、新风河、通惠干渠形成的三条城市绿色生态休闲带。

第三节 一般新城绿地系统结构及用地布局

第 38 条 密云新城绿地总体结构及布局

构筑“一环、一心、两带、多点”的网络状绿化结构。规划期末，城区绿化覆盖率达到 50%。新区建设用地绿地率不能低于 40%，旧城改造区绿地率不能低于 30%。

—**一环**：以城区东南北三面山体为生态屏障，西面田园为面向中心城的开敞空间，形成绿色大环围绕新城的生态格局，使整个城市建造在绿色背景之中。

——**一心**：在新城中心区以西结合潮河绿化，规划密云新城的中心公园，成为新城的生态“绿心”。

——**两带**：白河、潮河两岸建设两条游憩绿化带。

——**多点**：新城公园、居住区公园和街头绿地、绿化广场等。

第 39 条 怀柔新城绿地总体结构及布局

“山田相拥、绿块镶嵌、碧水环绕、公园均布，园在城中、城在林中、林被水绕”的绿地空间结构。

——**山田相拥**：西北与山脉相依，东南与田园为邻。新城西北部属燕山山脉的军都山山前区，植被生长茂盛，山、水、林自然景观优美，成为新城西北方向的生态屏障和冬季“氧气库”。新城东南部属怀河、雁栖河、沙河近代河流冲洪积扇一级阶地，是全区粮、经作物的主要产区。田园和林网成为新城东南方向的开敞空间和夏季的“氧源”。

——**绿块镶嵌**：镶嵌于城市组团间大片的隔离地区，是城市重要的生态绿色斑块和重要的生态控制因子。

——**碧水环绕**：怀河、雁栖河及其支流、沙河、牯牛河、红螺湖下游河流及沟渠，环绕于城市组团之间，构成城市主导风向上的多条水生态廊道。

——**公园均布**：大、中、小相结合、不同功能相结合的公园绿地。

以上多层次、多类别的绿地共同打造了怀柔新城山青水碧、林茂田阔、园秀花盛的独特景观。

第 40 条 延庆新城绿地总体结构及布局

“生态背景—绿色廊道—绿地斑块”相结合的绿地系统空间格局。

——**生态基质**：形成“三面环田、一水中流，林带交织”的良好生态背景；

——**绿色廊道**：形成“Y字主轴、三环相扣，城乡一体、内外相通”的绿色网络；

——**绿地斑块**：由市级公园、居住区级公园及若干街头绿地广场、小游园共

同构成“等级配置、珠落玉盘”的绿地斑块格局。

第 41 条 门城新城绿地总体结构及布局

“引山入城”，形成“城在山中、水在城中，山、城、水指状相嵌”的绿地结构。指状相嵌主要体现在山体向城市的渗透和河流穿越城市与山体的沟通。山、城、水指状相嵌主要通过五条绿廊来实现。分别是沿九龙山形成的绿廊；沿黑河沟形成的绿廊；沿草帽山、葡萄嘴及中门寺沟形成的绿廊；沿冯村沟和长安街西延长线形成的绿廊；沿何各庄沟、冯村沟东段、108 国道绿带及南侧山体形成的绿廊。

以上五条廊道将新城东部太行山脉的猫儿山、大洼尖山与西部的永定河联系起来。沿大沙坑形成的南北向绿廊沟通了南部三条东西向绿楔，更增加了绿地结构的稳定性。

第 42 条 平谷新城绿地总体结构及布局

“两河、三带、五园、多轴”共同构筑的富有动感的绿色生态网络。

—**两河**：指沟河、洳河。

—**三带**：滨河绿化环带（沟河、洳河两侧各 50~100 米的绿化带）、新城环城绿化带（沿新城周边的环城林带）和旧城环城绿化带。（老平谷城城墙（现城根街）外原护城河的低洼地，规划为城市带状公园）。

—**五园**：指规划保留现人民公园及北侧的绿化广场，并结合旧城改造、新区建设，规划 3 块公园绿地。

—**多轴**：是指在城市对外交通走廊和主干道两侧、河道两岸、高压线走廊经过地区规划的带状绿化，形成多条绿化轴线。

第 43 条 房山新城绿地总体结构及布局

廊道与斑块相结合的绿地系统结构

生态廊道布局：包括主要生态廊道和次级生态廊道。

主要生态廊道是城市主要水系及其绿化带、南水北调线、高压走廊和快速路绿化带。

良乡组团主要生态廊道有刺猬河、小清河及两岸设置的70米宽的绿化带；京石高速公路两侧设置100米宽绿化带；哑叭河、吴店沟两岸设置20~30米宽的绿化带。

燕房组团生态廊道有大石河及两岸各50米宽绿化带，东沙河、西沙河、丁家洼河及两岸20~30米宽绿化带，丁家洼水库、牛口峪水库周边留有100米宽的防护林带。

次级生态廊道是组团间市道以上等级公路两侧各规划30米宽的绿化带，区道两侧各规划10~20米绿化带。

生态斑块布局：包括新城外围大型生态斑块和城市公园绿地。

新城外围大型生态斑块是指良乡组团外围西部六环与京石高速路之间的绿化、东部小清河绿化、南部沿六环路绿化用地；燕房组团外围南部沿长周路绿化、东部大石河绿化、北部和西部山区绿化形成的大型生态斑块。

城市公园绿地是指良乡组团依托刺猬河、哑叭河绿化，设置两处城市“绿心”，燕房组团依托南水北调线形成1处城市“绿心”及各类各级公园绿地。

第44条 大兴新城绿地总体结构及布局

绿地基本结构为：两带、一核、四廊、多园、多轴。

—**两带**：新城西侧的永定河绿化隔离带和东侧的南中轴线绿化隔离带。

—**一核**：位于新城西部片区与东部片区之间的城市绿色空间。其大致范围在清源路和永林路之间，位于京沪铁路绿化隔离带的西侧，占地约8.8平方公里。

—**四廊**：包括五环路防护绿带、六环路防护绿带、京开高速路防护绿带、京沪铁路防护绿带及京沪高速铁路东侧100米防护绿带。

—**多园**：规划新城级公园、居住区级及城市带状公园、游园等多处。

—**多轴**：包括五条城市滨水景观绿带和十多条城市道路景观绿带。

滨水景观带宽度在 65~450 米（含永定河堤内绿化）不等，总长度达 13000 多米，总面积（不包含河流水面）约 200 公顷。

城市道路绿化景观带主要包括芦求路、兴泰街、兴业大街、兴华大街、广阳大街、北兴路、盛坊路、永源路、黄村大街、魏永路等道路绿化带。宽度为道路两侧各 20~30 米。

第 45 条 昌平新城绿地总体结构及布局

一条绿隔，两面屏障，五条生态廊道，九个大型区域性公园节点为主体，结合城市小型公园绿地的点、线、面相结合的绿地系统。

一横向片层式“一条绿隔”、“两面屏障”的生态背景：“一条绿隔”是指新城中部京密引水渠和六环路之间的以农田为主体的绿化隔离带，是北京城市第二道绿化隔离带的一部分；“两面屏障”是指北部山林和东南部以温榆河及其绿化带为主体的绿楔；

一纵向线性五条生态廊道：沿八达岭高速公路、京包高速公路两侧各 100 米宽绿化带的两条绿色生态廊道和沿东沙河~北沙河、虎峪沟和辛店河 林水结合三条生态廊道；

一九个大型区域性城市公园节点：是指全市性，以游憩功能为主要特征，规模较大的综合公园和专类公园。包括东沙河城市公园、昌平体育公园、昌平白浮泉植物园、南邵中心公园、沙河高教区中心公园、巩华城观光游园、南沙河生态公园、马池口郊外公园和埝头南部综合公园；

一城市小型公园绿地：满足 500 米服务半径要求而设置的公园绿地、沿街景观绿地等。

规划文本

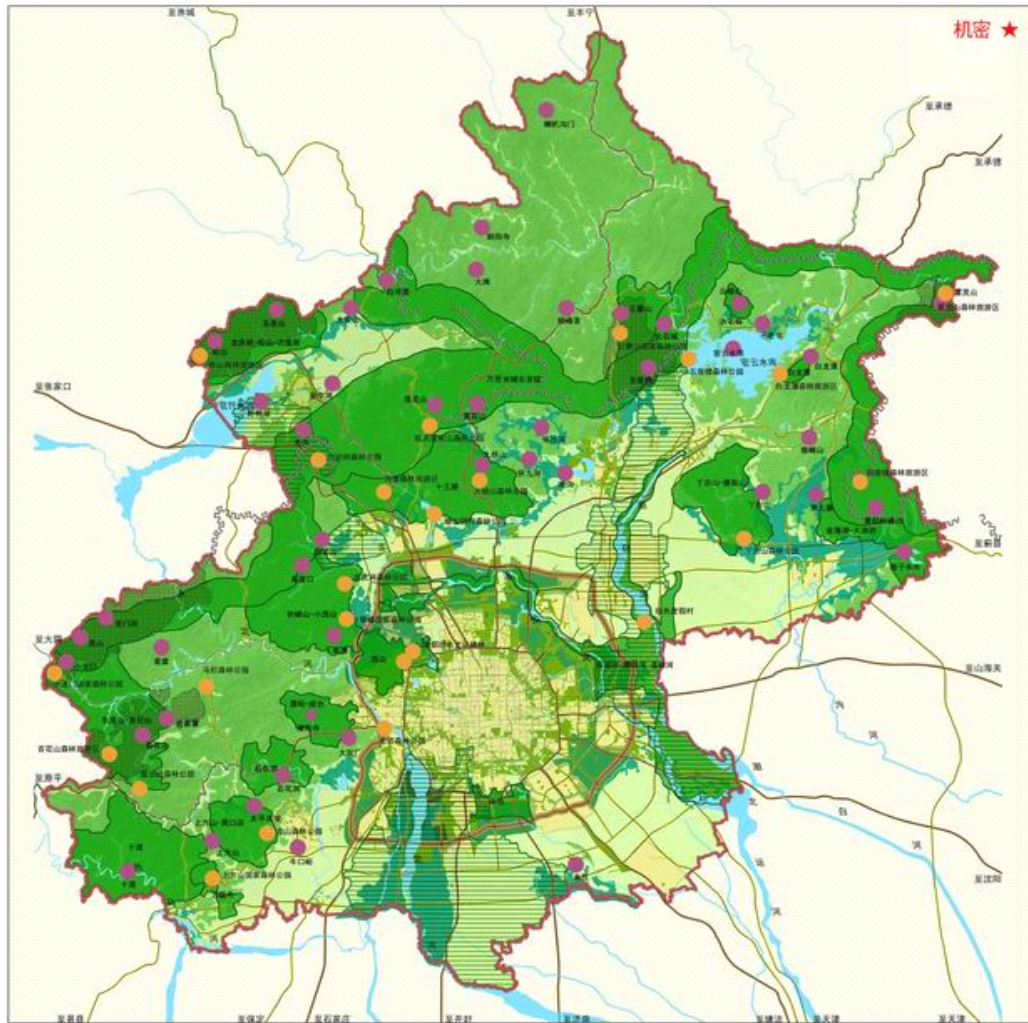
图 集

图 集 目 录

- 图1 市域绿化系统规划图
- 图2 市域生态廊道图
- 图3 市域自然及森林公园图
- 图4 市域湿地系统图
- 图5 市域风沙治理图
- 图6 市域农田系统规划图
- 图7 市域风景名胜区图
- 图8 市域郊野公园图
- 图9 市域文保规划图
- 图10 中心城绿地结构图
- 图11 重点新城总体结构图
- 图12 顺义绿化结构图
- 图13 通州绿地系统结构图
- 图14 亦庄绿化结构图
- 图15 密云绿化分析
- 图16 怀柔绿化分析
- 图17 延庆绿化分析
- 图18 门头沟绿化分析
- 图19 平谷绿化分析
- 图20 房山绿化分析
- 图21 大兴绿化分析
- 图22 昌平绿化分析
- 图23 中心城第一批绿线分布示意图

北京市市域绿地系统规划

—绿化系统规划图



北京市城市规划设计研究院
Beijing Municipal Institute of City Planning and Design

图例

- | | | | | | |
|--|-----------|--|----------|--|-----------|
| | 风景名胜保护区范围 | | 河湖水系 | | 城市建设用地 |
| | 自然保护区范围 | | 绿色限建区 | | 长城 |
| | 风沙治理区范围 | | 城市绿地 | | 森林保护区位置示意 |
| | 山区绿化 | | 市域主要道路绿化 | | 自然保护区位置示意 |
| | 经济林 | | 市域一般道路绿化 | | 市域边界 |
| | 农田林网 | | | | |

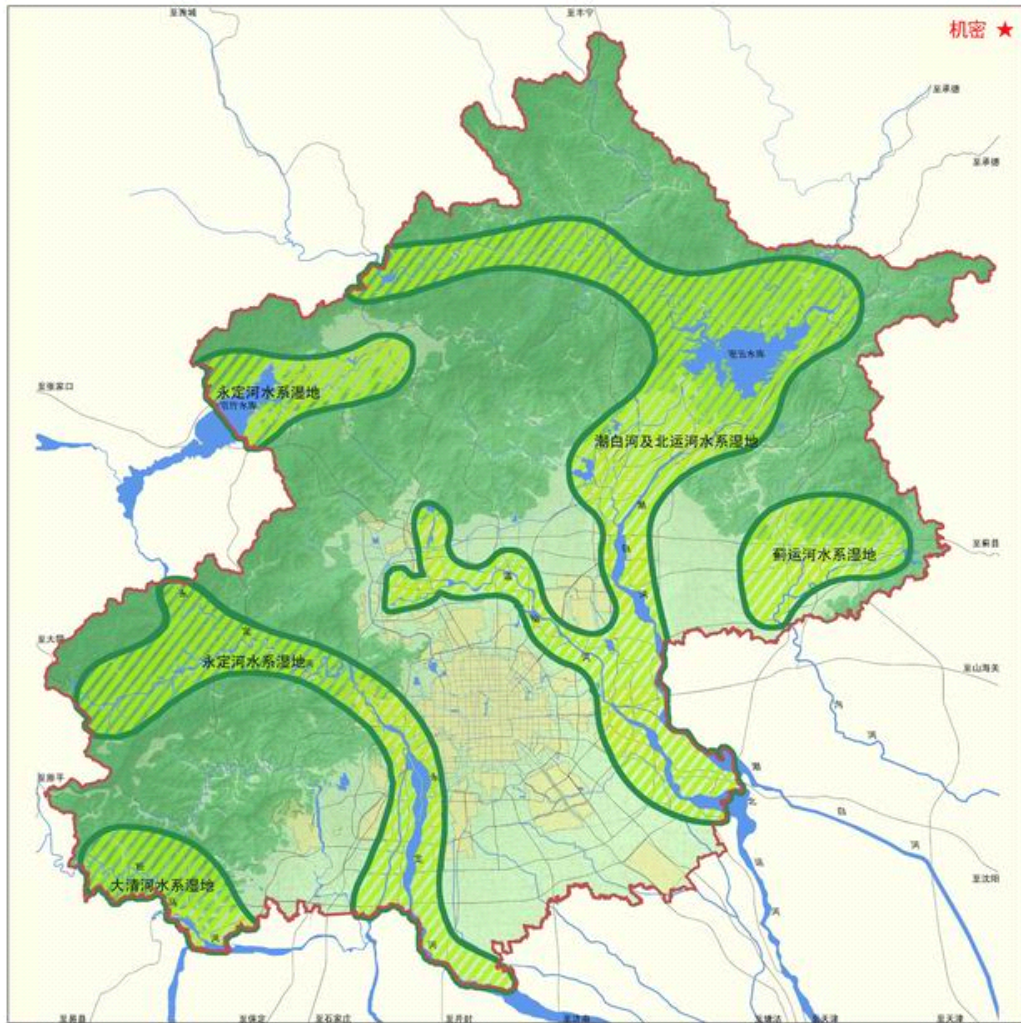


2007年05月

图1

北京市市域绿地系统规划

——生态湿地规划示意图



北京市城市规划设计研究院
Beijing Municipal Institute of City Planning and Design

图
例

- 湿地
- 山林
- 农田林网
- 河湖水系
- 城镇建设用地
- 城市道路
- 市域边界

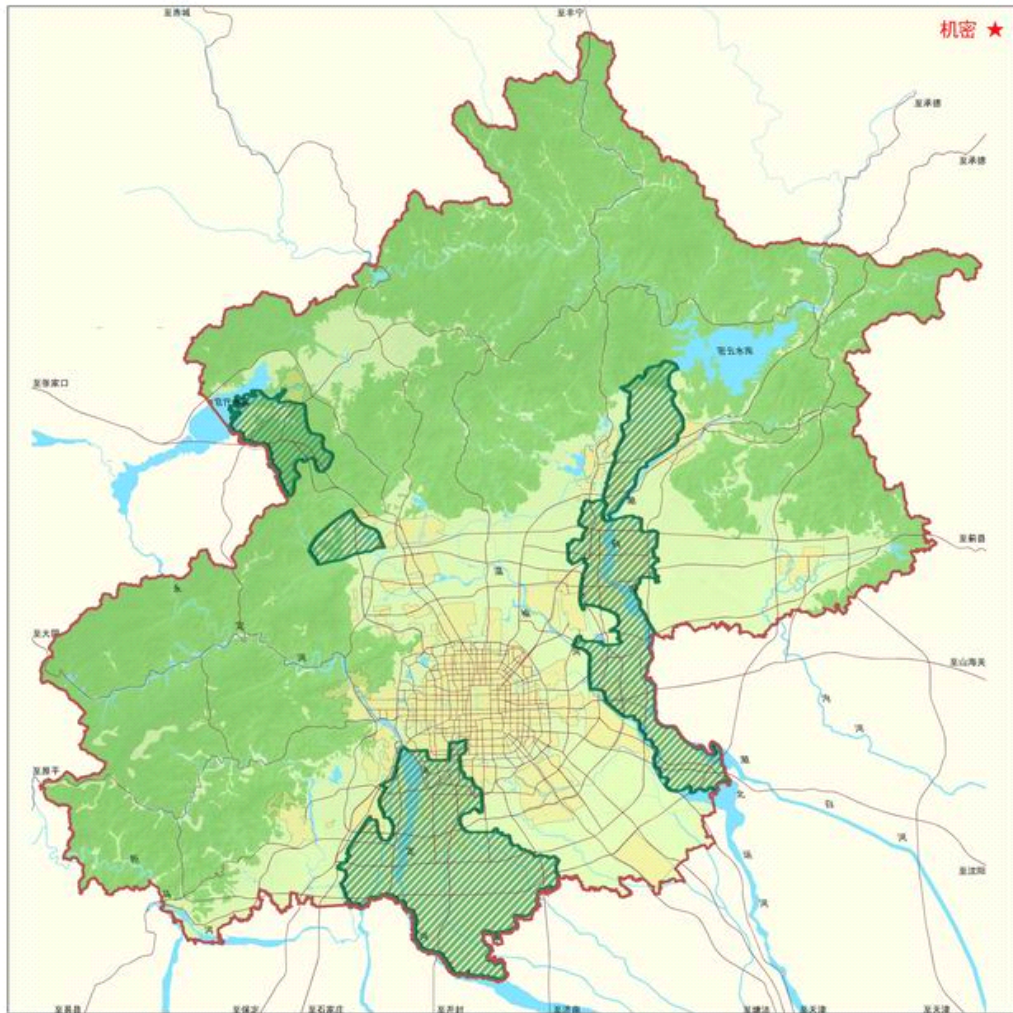


2007年05月

图4

北京市市域绿地系统规划

——风沙治理区规划示意图



北京市城市规划设计研究院
Beijing Municipal Institute of City Planning and Design

图
例

- 风沙治理区
- 山林
- 农田林网
- 河湖水系
- 城镇建设用地
- 城市道路
- 市域边界



2007年05月

图5

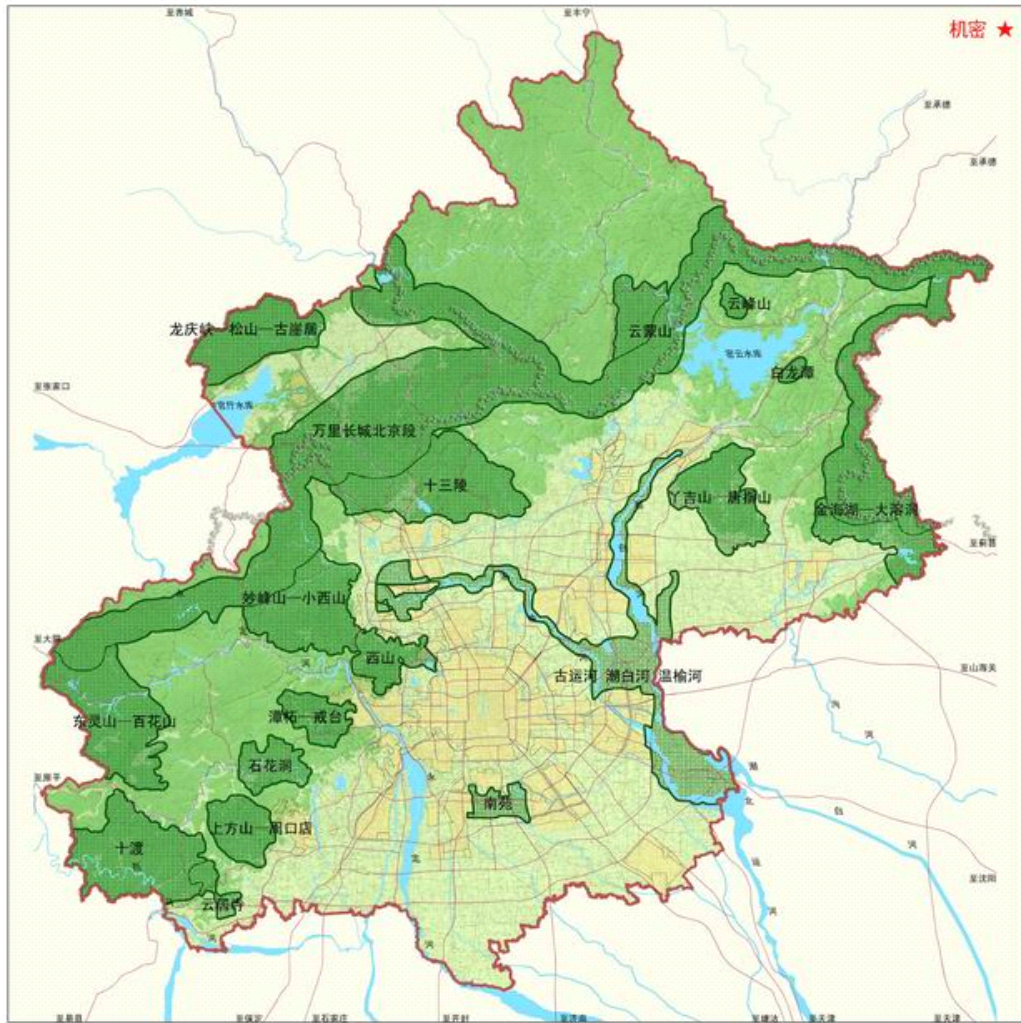
北京市市域绿地系统规划

——农田规划示意图



北京市市域绿地系统规划

— 风景名胜区规划示意图



北京市城市规划设计研究院
Beijing Municipal Institute of City Planning and Design

图
例

- | | | | |
|--|--------|--|------|
| | 风景名胜区 | | 城市道路 |
| | 山林 | | 市域边界 |
| | 农田林网 | | |
| | 河湖水系 | | |
| | 城镇建设用地 | | |
| | 长城 | | |

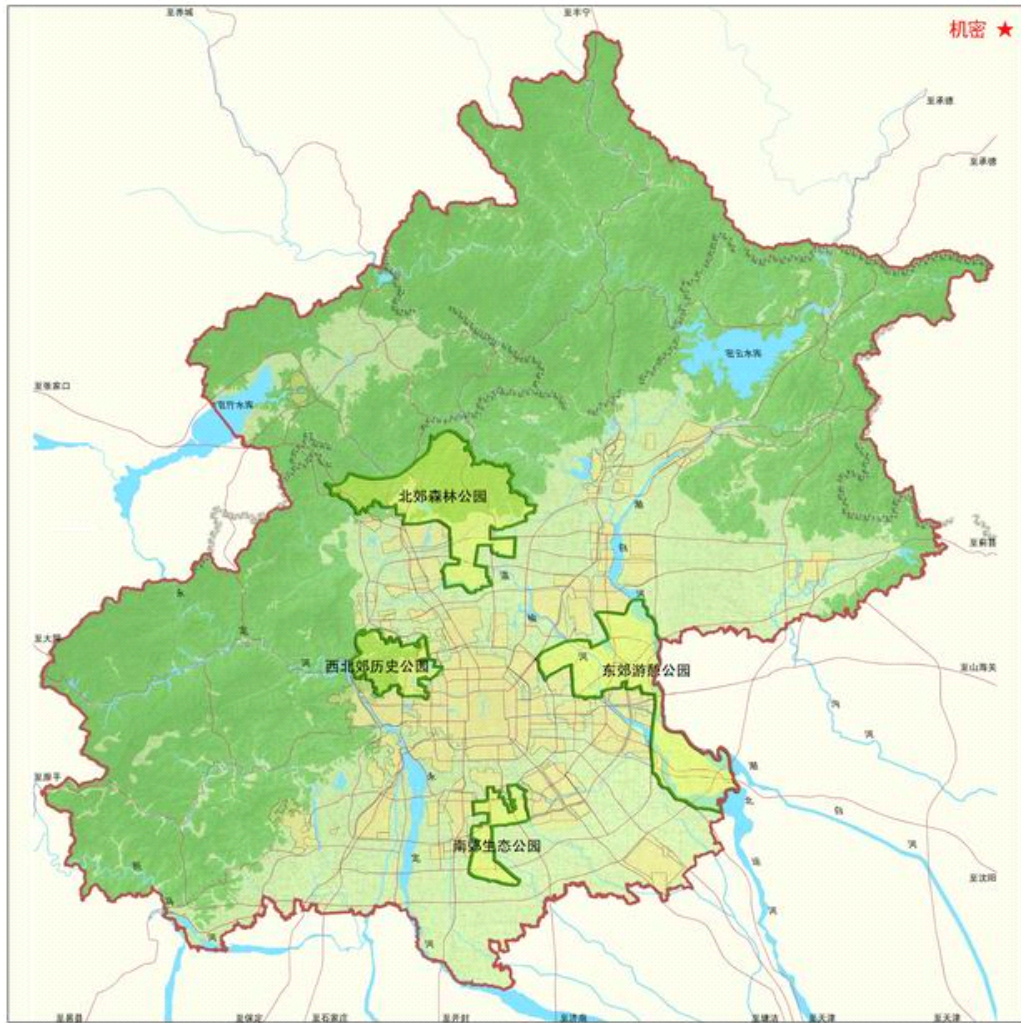


2007年05月

图7

北京市市域绿地系统规划

——郊野公园规划示意图



北京市城市规划设计研究院
Beijing Municipal Institute of City Planning and Design

图
例

- | | | | |
|--|--------|--|------|
| | 郊野公园 | | 城市道路 |
| | 山林 | | 市域边界 |
| | 农田林网 | | |
| | 河湖水系 | | |
| | 城镇建设用地 | | |
| | 长城 | | |

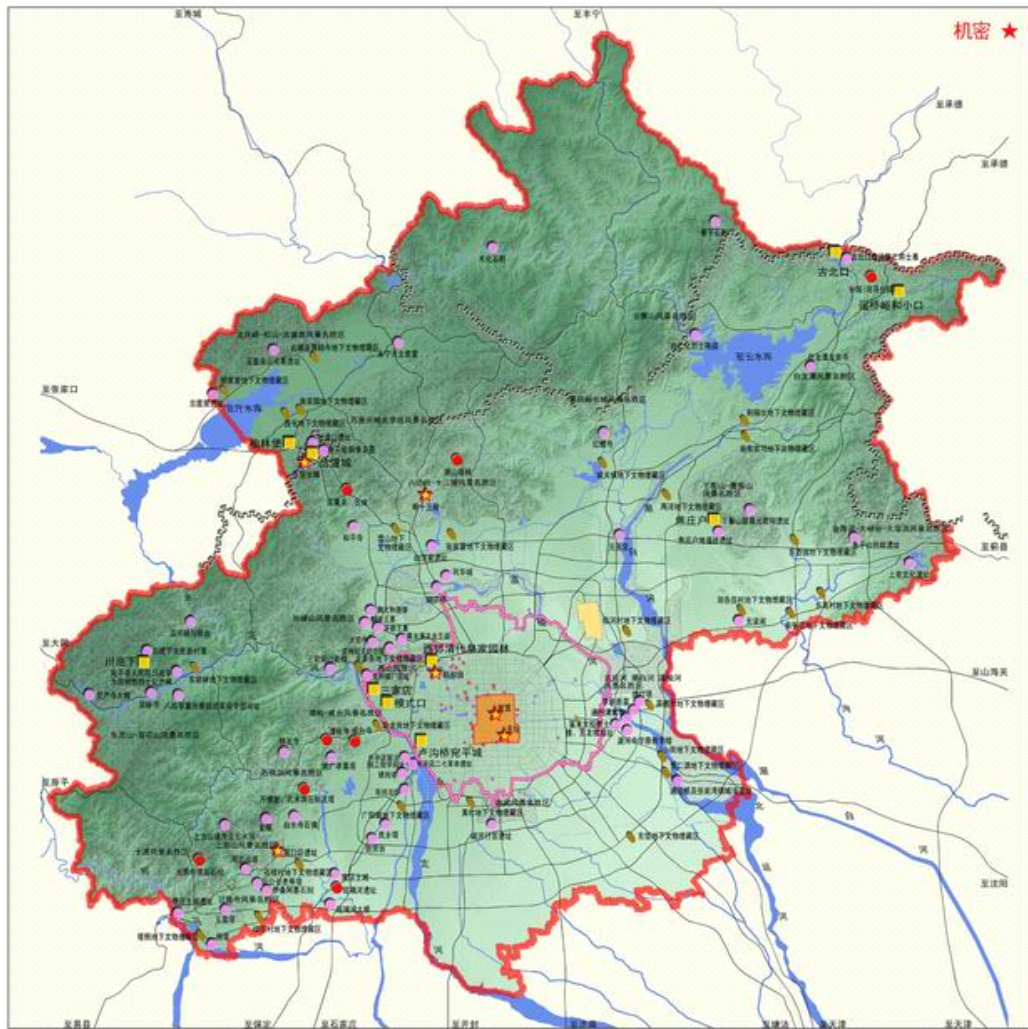


2007年05月

图8

北京市市域绿地系统规划

— 文物保护单位及历史文化保护区规划图



北京市城市规划设计研究院
Beijing Municipal Institute of City Planning and Design

图例

- | | |
|-----------|-------|
| 世界文化遗产 | 风景名胜區 |
| 国家级文物保护单位 | 河湖水系 |
| 市级文物保护单位 | 旧城 |
| 文物埋藏区 | 中心城界 |
| 长城 | 市域边界 |
| 历史文化保护区 | |

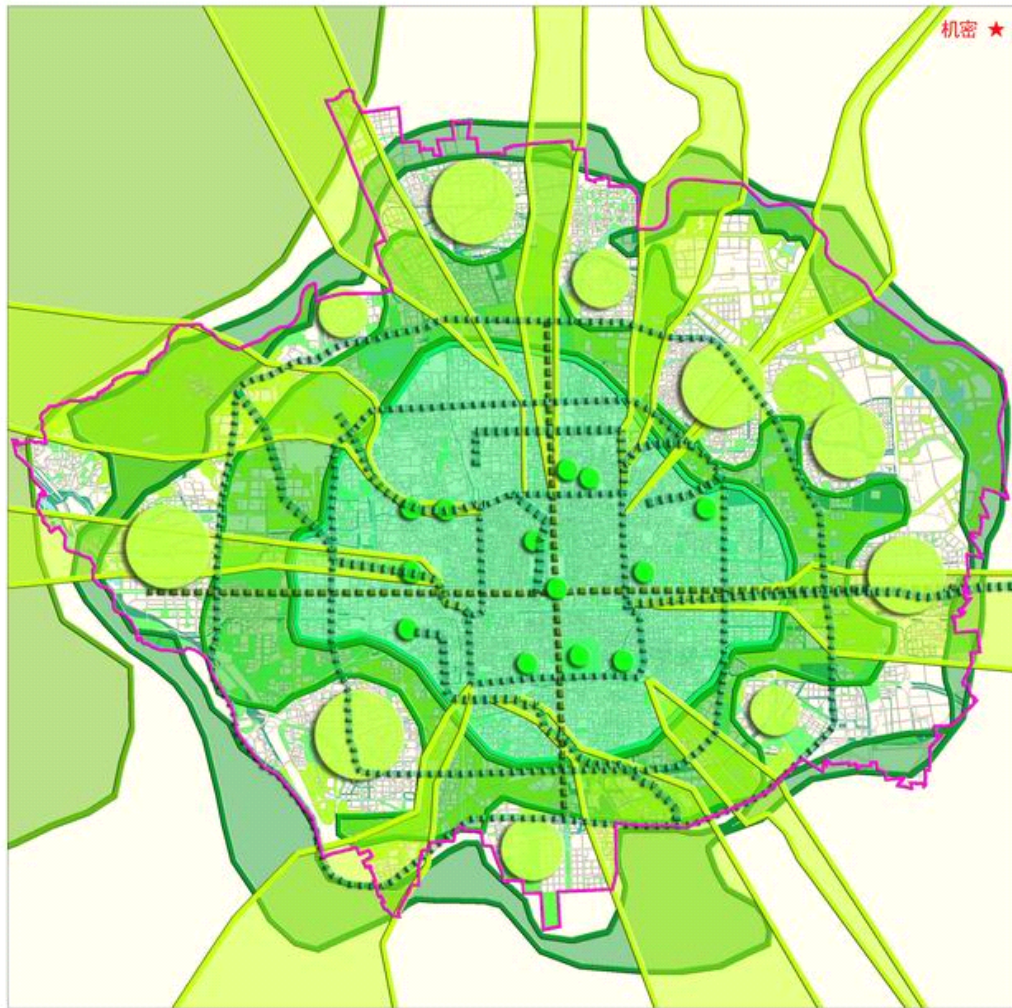


2007年05月

图9

北京市市域绿地系统规划

——绿地系统结构图



北京市城市规划设计研究院
Beijing Municipal Institute of City Planning and Design

图
例

- | | | | |
|--|----------|--|----------|
| | 楔形绿地 | | 公园 |
| | 环城公园环 | | 边缘集团绿化 |
| | 中心城区绿化 | | 景观防护林带 |
| | 环市区郊野公园环 | | “十字”景观轴线 |
| | 小西山风景区 | | 中心城边界 |
| | 河湖水系 | | |

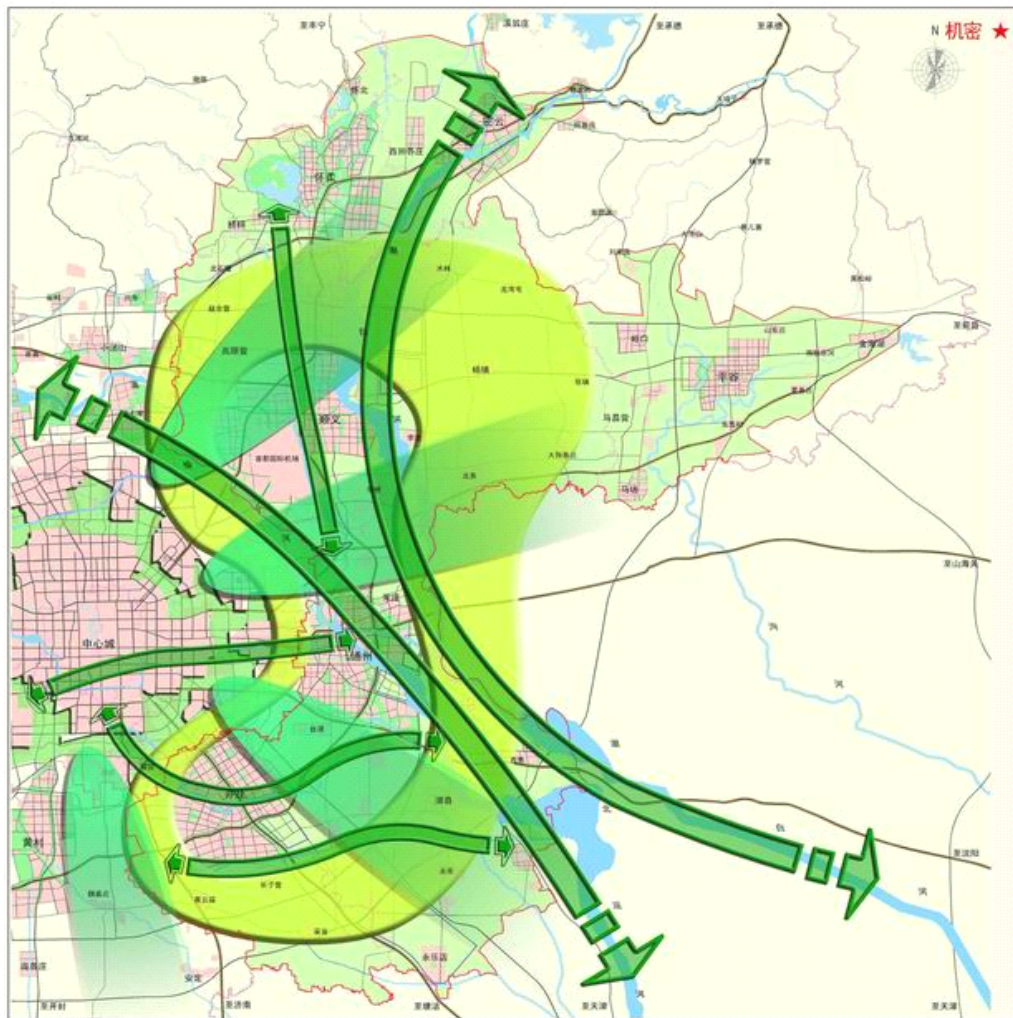


2007年05月

图10

重点新城绿地系统规划

——总体结构图



北京市城市规划设计研究院
Beijing Municipal Institute of City Planning and Design

图
例

- 城镇建设区
- 平原农村地区
- 绿色生态环
- 第一道绿化隔离地区
- 河湖水系
- 绿色隔离斑块
- 一级生态廊道
- 二级生态廊道
- 新城边界

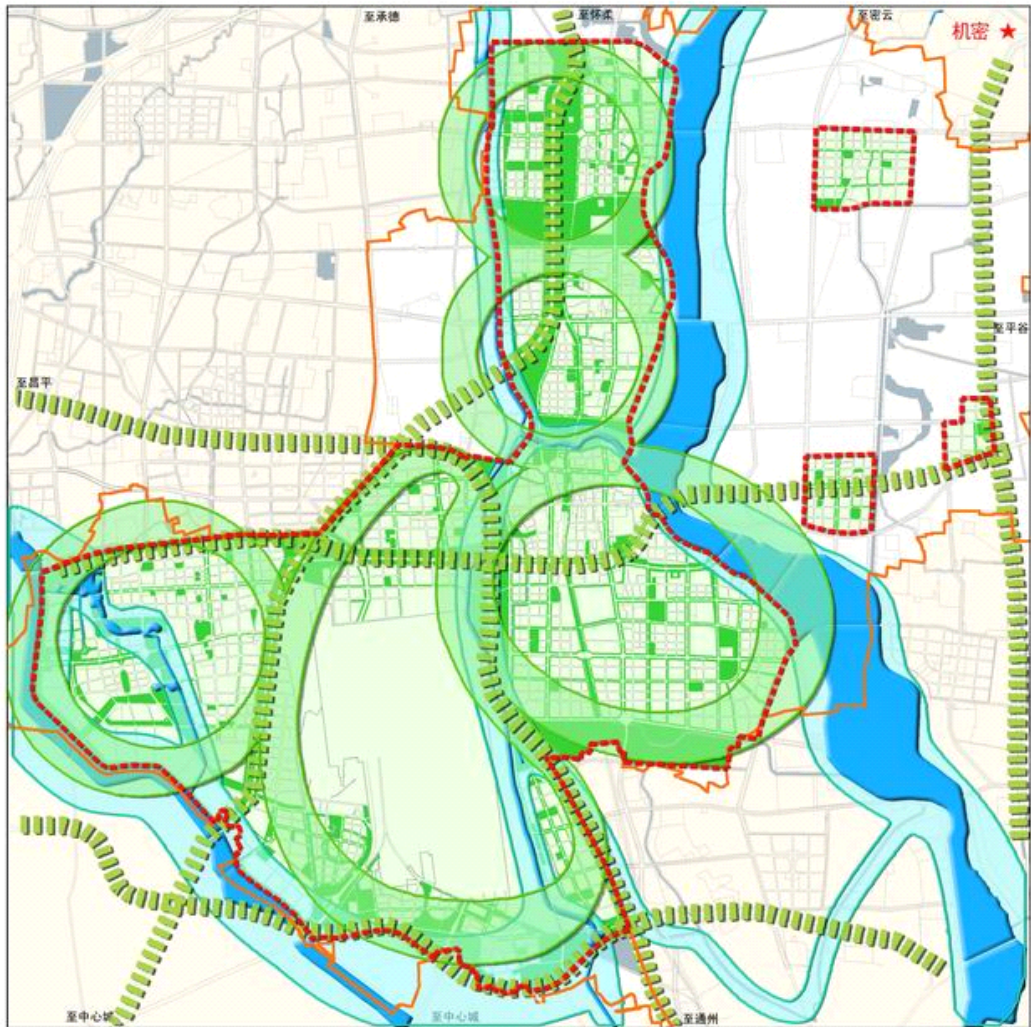


2007年05月

图11

新城绿地系统规划

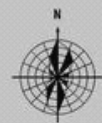
—顺义新城绿地系统结构图



北京市城市规划设计研究院
Beijing Municipal Institute of City Planning and Design

图
例

- 绿环
- 绿廊
- 河流水系
- 滨水绿带
- 规划范围
- 新城边界

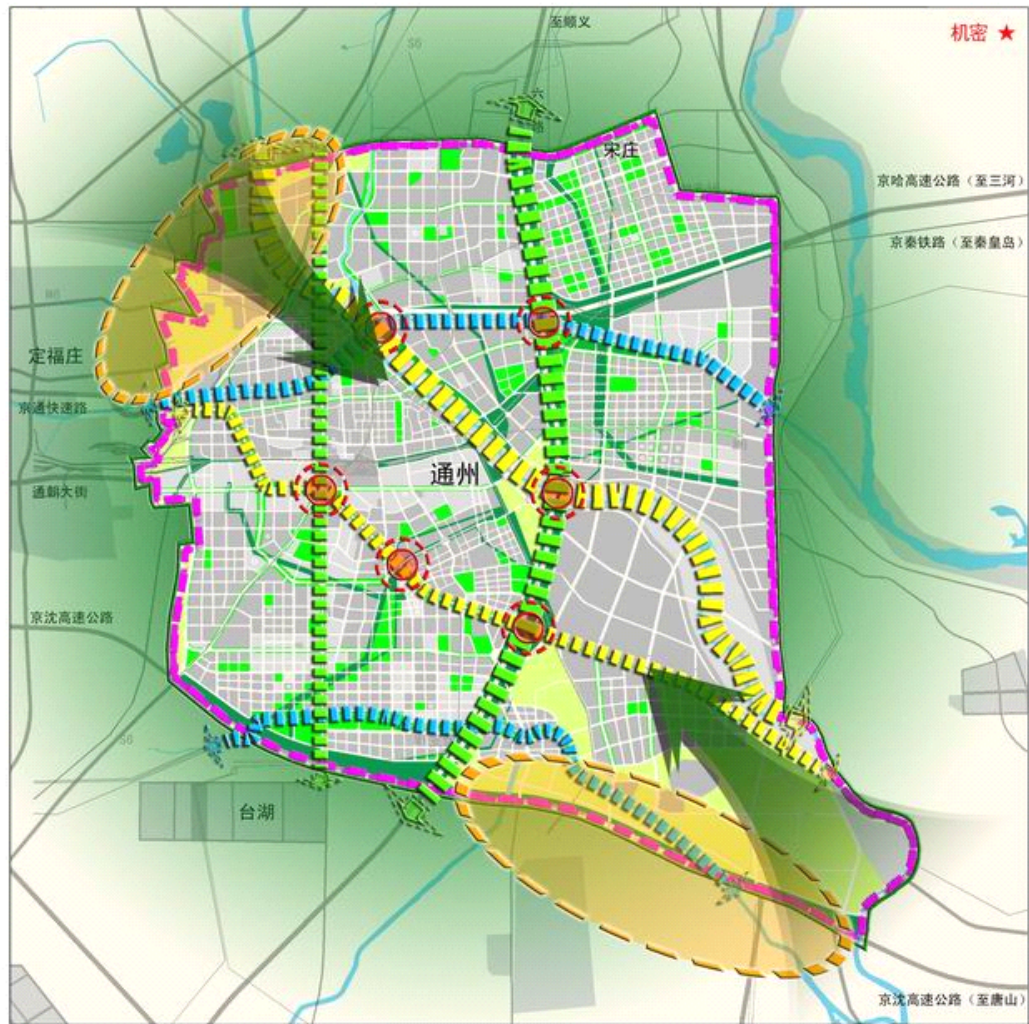


2007年05月

图12

新城绿地系统规划

—通州新城绿地系统结构图



北京市城市规划设计研究院
Beijing Municipal Institute of City Planning and Design

图
例

- | | | | | | |
|--|----------|--|----------|--|----------|
| | 公共绿地 | | 绿化景观节点 | | 规划区外绿色区域 |
| | 防护绿地 | | 冬季主要通风走廊 | | 新城边界 |
| | 生态景观绿地 | | 夏季主要通风走廊 | | |
| | 河湖水系 | | 冬季次要通风走廊 | | |
| | 绿色斑块 | | 夏季次要通风走廊 | | |
| | “氧源”通风走廊 | | 滨水景观带 | | |



2007年05月

图13

新城绿地系统规划

—亦庄新城绿地系统结构图



机密 ★



北京市城市规划设计研究院
Beijing Municipal Institute of City Planning and Design

图
例

- 隔离地区绿化
- 农田林网
- 建设区绿化
- 防护绿轴
- 绿色生态休闲带
- 城市绿网
- 主要公园
- 南苑风景区
- 规划区界

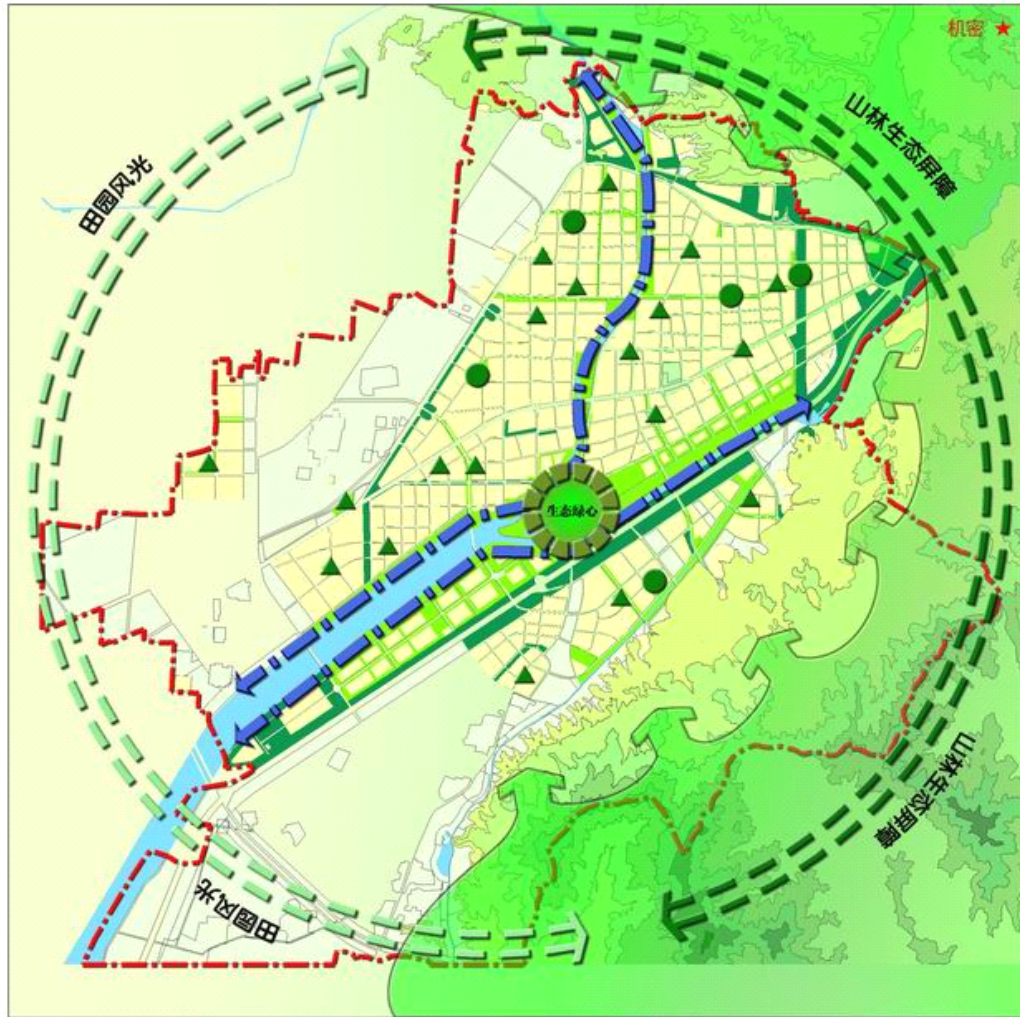


2007年05月

图14

新城绿地系统规划

—密云新城绿地系统结构图



北京市城市规划设计研究院
Beijing Municipal Institute of City Planning and Design

图例

- | | | | |
|---|----------|--|-------|
|  | 公共绿地 |  | 沿河绿化带 |
|  | 防护绿地 |  | 公园 |
|  | 河湖水系 |  | 街头绿地 |
|  | 城镇建设用地 |  | 新城边界 |
|  | 建设区外绿色空间 | | |
|  | 山体 | | |



2007年05月

图15

新城绿地系统规划

—怀柔新城绿地系统结构图



北京市城市规划设计研究院
Beijing Municipal Institute of City Planning and Design

图
例

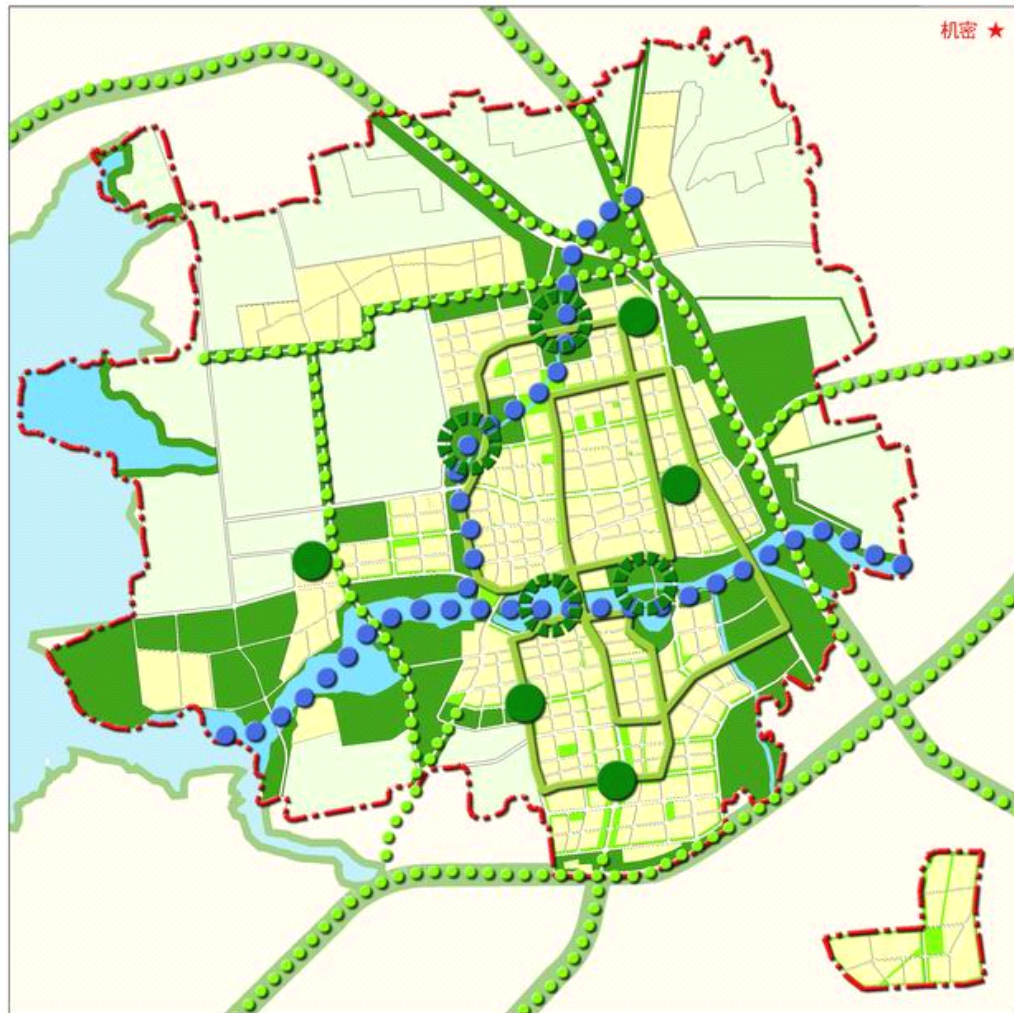


2007年05月

图16

新城绿地系统规划

——延庆新城绿地系统结构图



北京市城市规划设计研究院
Beijing Municipal Institute of City Planning and Design

图
例

- | | | | |
|--|----------|--|--------|
| | 公共绿地 | | 道路绿化带 |
| | 防护绿地 | | 蓝色生态廊道 |
| | 河湖水系 | | 城市公园 |
| | 城镇建设用地 | | 居住区公园 |
| | 建设区外绿色空间 | | 新城边界 |
| | 绿色生态廊道 | | |



2007年05月

图17

新城绿地系统规划

—门城新城绿地系统结构图



机密 ★



北京市城市规划设计研究院
Beijing Municipal Institute of City Planning and Design

图
例

- | | | | |
|--|----------|--|----------|
| | 公共绿地 | | 绿色山区生态廊道 |
| | 防护绿地 | | 蓝色水系生态廊道 |
| | 山区林地 | | 区域性公园 |
| | 河湖水系 | | 居住区绿地 |
| | 城镇建设用地 | | 新城边界 |
| | 建设区外绿色空间 | | |



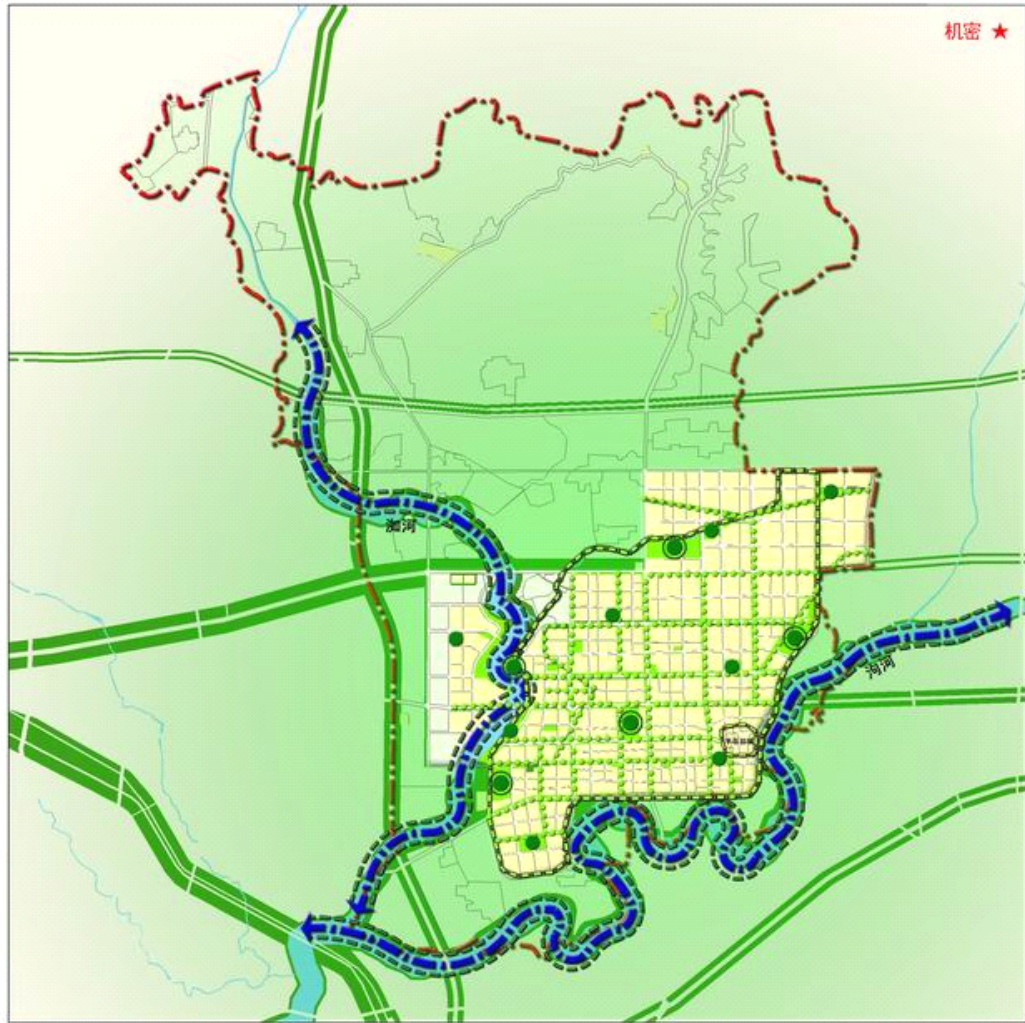
2007年05月

图18

新城绿地系统规划

—平谷新城绿地系统结构图

机密 ★



北京市城市规划设计研究院
Beijing Municipal Institute of City Planning and Design

图
例

- | | | | |
|--|----------|--|-------|
| | 公共绿地 | | 环城绿化带 |
| | 防护绿地 | | 滨河绿化带 |
| | 河湖水系 | | 绿色轴线 |
| | 城镇建设用地 | | 区域公园 |
| | 建设区外绿色空间 | | 居住区公园 |
| | 蓝色生态廊道 | | 新城边界 |

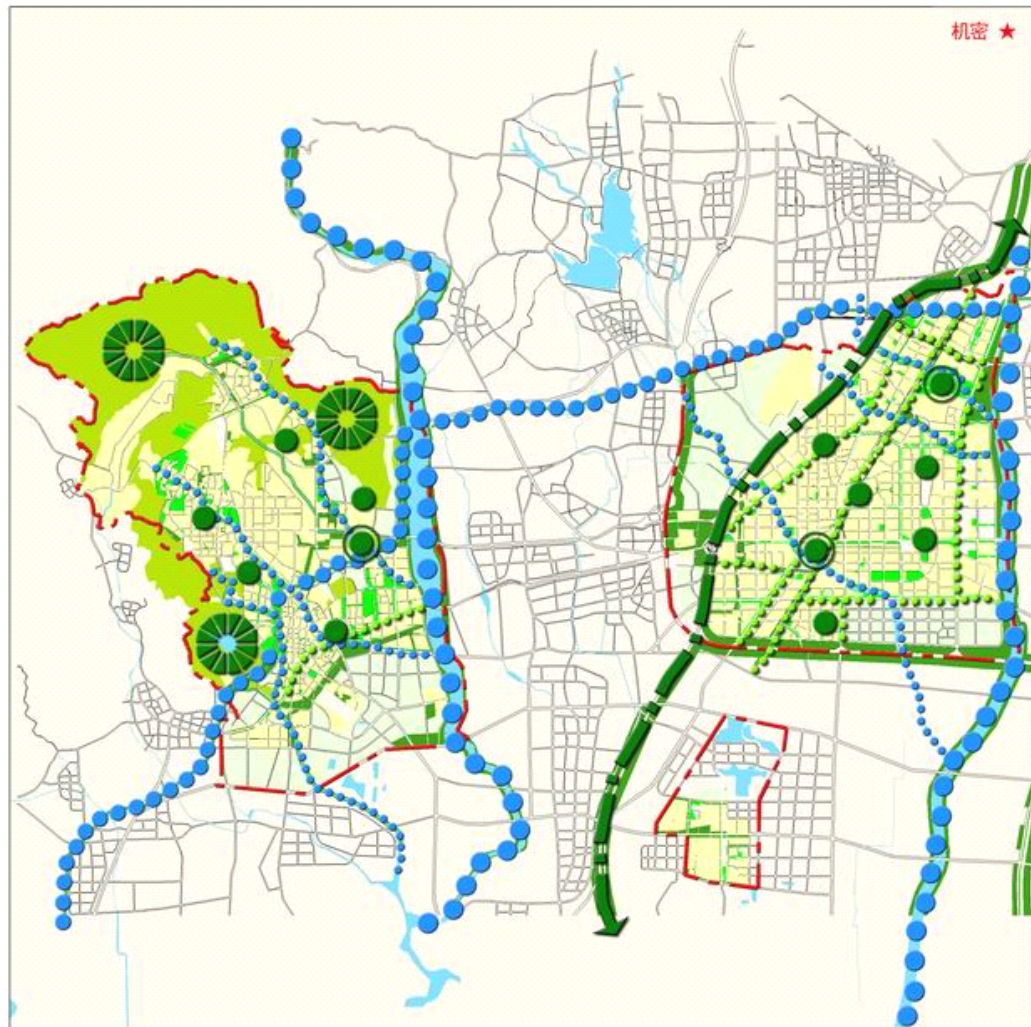


2007年05月

图19

新城绿地系统规划

——房山新城绿地系统结构图



北京市城市规划设计研究院
Beijing Municipal Institute of City Planning and Design

图
例

- | | | | | | |
|--|----------|--|--------|--|------|
| | 公共绿地 | | 主要生态廊道 | | 新城边界 |
| | 防护绿地 | | 次级生态廊道 | | |
| | 山区林地 | | 蓝色生态廊道 | | |
| | 河湖水系 | | 绿色生态斑块 | | |
| | 城镇建设用地 | | 城市绿心 | | |
| | 建设区外绿色空间 | | 城市公园 | | |

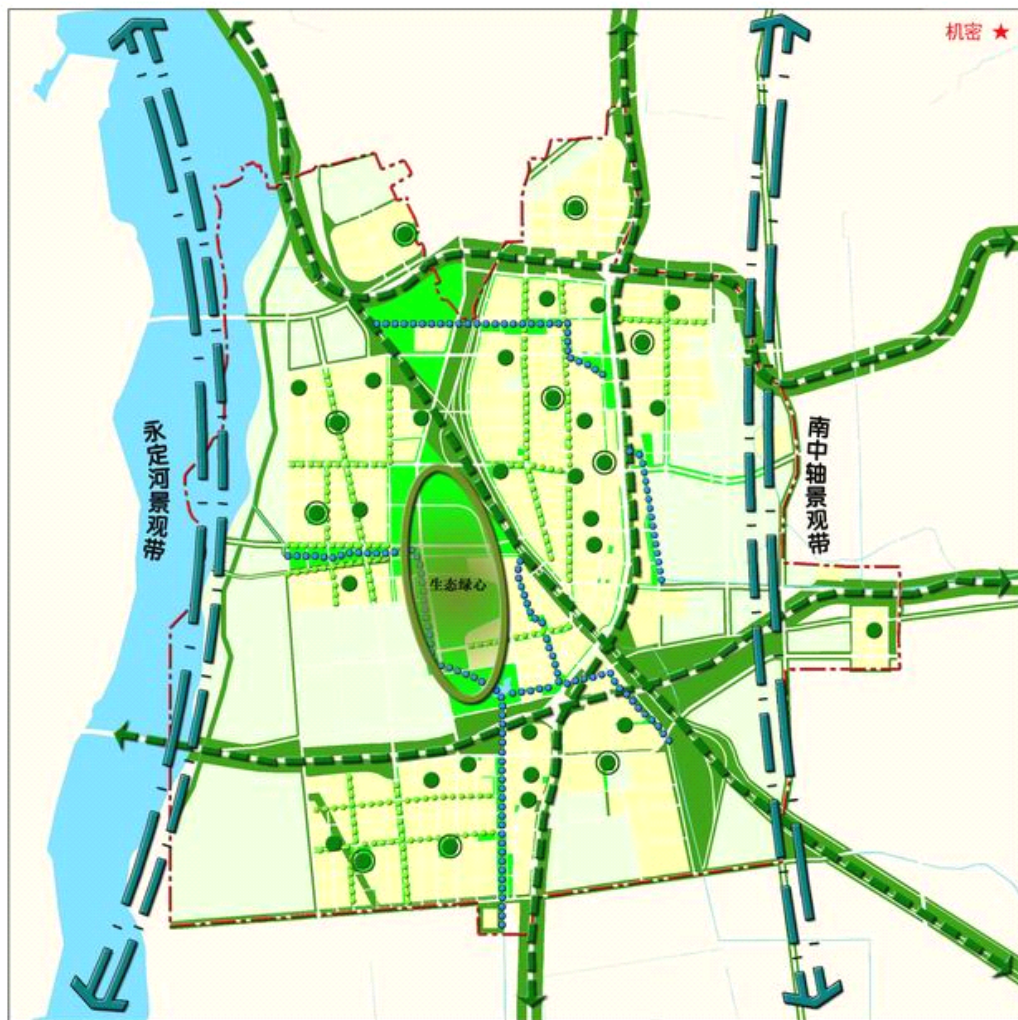


2007年05月

图20

新城绿地系统规划

——大兴新城绿地系统结构图



北京市城市规划设计研究院
Beijing Municipal Institute of City Planning and Design

图
例

- | | | | |
|--|----------|--|--------|
| | 公共绿地 | | 绿色景观轴 |
| | 防护绿地 | | 滨水景观轴 |
| | 河湖水系 | | 城市一级公园 |
| | 城镇建设区 | | 城市二级公园 |
| | 建设区外绿色空间 | | 新城边界 |
| | 绿色生态廊道 | | |



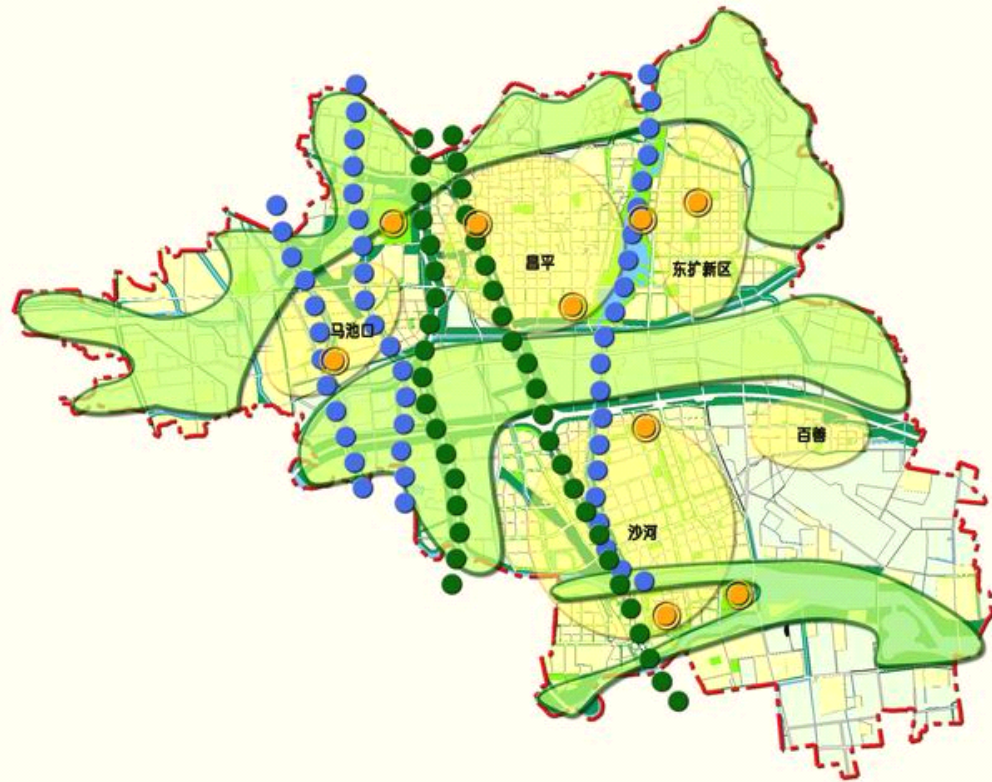
2007年05月

图21

新城绿地系统规划

——昌平新城绿地系统结构图

机密 ★



北京市城市规划设计研究院
Beijing Municipal Institute of City Planning and Design

图
例

- | | | | |
|---|----------|---|-----------|
|  | 公共绿地 |  | 蓝色生态廊道 |
|  | 防护绿地 |  | 大中型城市公园节点 |
|  | 河湖水系 |  | 横向生态背景片层 |
|  | 城镇建设用地 |  | 城市建设区 |
|  | 建设区外绿色空间 |  | 新城边界 |
|  | 绿色生态廊道 | | |

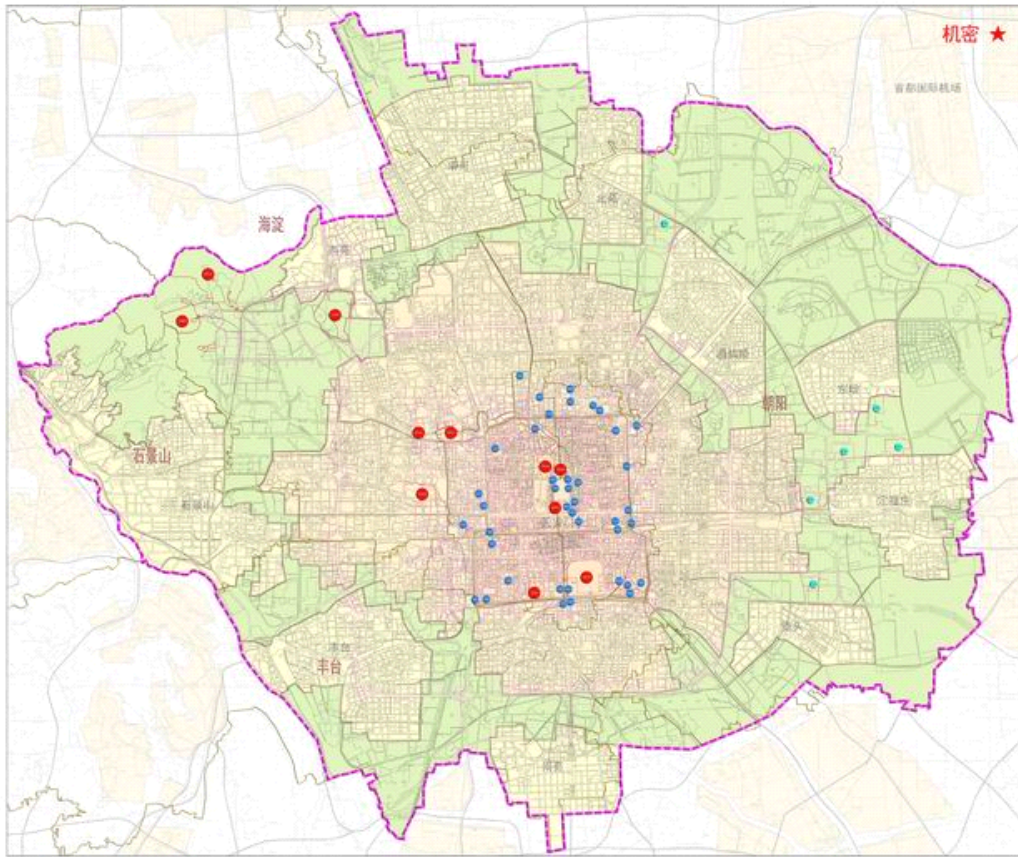


2007年05月

图22

北京市市域绿地系统规划

——北京市中心城第一批定线公园绿地分布图



北京市城市规划设计研究院
Beijing Municipal Institute of City Planning and Design

图
例

- 市级公园
- 区级公园
- 郊野公园
- 定线绿地边界
- 定线道路红线
- 控制道路红线
- 区界
- 中心城界



2007年05月

图23