

**北京市顺义区赵全营镇  
国土空间规划  
(2020年—2035年)**

公开版

顺义区人民政府

# 目 录

<b>总 则</b> .....	<b>1</b>
<b>第一章 深化功能定位，确立发展目标和规模</b> .....	<b>2</b>
第一节 功能定位 .....	2
第二节 发展目标 .....	3
第三节 规模管控 .....	3
<b>第二章 构建生态安全格局，加强生态要素管控</b> .....	<b>6</b>
第一节 构建生态安全格局 .....	6
第二节 加强生态要素管控 .....	8
<b>第三章 完善空间结构体系，实施全域用途管控</b> .....	<b>11</b>
第一节 深化落实两线三区 .....	11
第二节 划分国土空间用途分区 .....	12
第三节 构建全域空间格局 .....	13
<b>第四章 细化用地分类，优化土地利用</b> .....	<b>15</b>
第一节 细化非建设用地用途管制 .....	15
第二节 加强集中建设区内城乡建设用地集约利用 .....	17
第三节 推进集中建设区外城乡建设用地减量提质 .....	18
<b>第五章 构建产业体系，明确产业布局</b> .....	<b>20</b>
第一节 构建现代产业体系 .....	20
第二节 优化产业空间布局 .....	23
第三节 推动产业协同发展 .....	26
<b>第六章 加强城乡统筹，推动乡村振兴</b> .....	<b>27</b>
第一节 构建镇村体系 .....	27

第二节 振兴乡村产业 .....	28
第三节 建设美丽乡村 .....	30
<b>第七章 凸显田园风貌，塑造小镇特色.....</b>	<b>32</b>
第一节 挖掘历史文化内涵 .....	32
第二节 尊重村落肌理与风貌 .....	33
第三节 保护乡村山水格局与农田肌理 .....	34
第四节 绿色景观游憩体系 .....	35
第五节 塑造镇域风貌特色 .....	36
<b>第八章 增强设施支撑，保障民生福祉.....</b>	<b>41</b>
第一节 完善城乡均等的公共服务体系 .....	41
第二节 健全韧性可靠的公共安全体系 .....	44
第三节 构建互联互通的综合交通体系 .....	47
第四节 提升市政基础设施的保障能力 .....	50
第五节 构建绿色低碳的海绵城市体系 .....	55
第六节 环境保护规划 .....	57
<b>第九章 加强规划管控，突出片区引导.....</b>	<b>58</b>
第一节 统筹划定管控单元 .....	58
第二节 划定用途管理复区 .....	59
<b>第十章 明确实施路径，引导规划实施.....</b>	<b>61</b>
第一节 开展生态保护与修复工作 .....	61
第二节 推进国土空间综合整治 .....	63
第三节 开展生态城镇建设 .....	64

第四节	落实城乡建设用地提质 .....	65
第五节	建立规划实施保障机制 .....	66
第六节	健全规划实施问责制度 .....	67
<b>附图</b>	.....	<b>68</b>

# 总 则

## 第1条 指导思想

以习近平新时代中国特色社会主义思想为指引，全面贯彻落实党的二十大精神和习近平总书记视察北京重要讲话精神，坚持新发展理念，坚持人与自然和谐共生，加快推进生态文明建设，加强和创新社会治理，推进乡村振兴战略实施。深化落实《北京城市总体规划（2016年—2035年）》（以下简称“总体规划”）及《顺义分区规划（国土空间规划）（2017年—2035年）》（以下简称“分区规划”），在镇域层面实现“一张蓝图绘到底”。

## 第2条 规划范围

赵全营镇位于顺义区西北部，东接牛栏山组团，南接高丽营镇，西与昌平区相连，北接北石槽镇，距中心城区约35公里，京承高速穿镇而过，对外交通便利。赵全营镇行政辖区面积约64.58平方公里，其中：镇域东部约0.26平方公里用地规划纳入顺义新城，本次规划范围约64.32平方公里。

# 第一章 深化功能定位，确立发展目标和规模

作为顺义城市空间结构中的多点城镇之一，赵全营镇是创新引领的区域经济提升发展先行区的重要组成部分，是推动城乡协调、绿色创新发展的关键地区，是实现城乡一体化发展格局的重要战略区域，要充分发挥区位、产业、政策叠加优势，打造顺义河西地区高效创新的经济增长极，不断强化对顺义功能的服务支撑、对自身发展的优化提升、对周边地区的辐射带动。

## 第一节 功能定位

### 第3条 确立城镇发展定位

围绕顺义城市战略定位，深化落实分区规划对赵全营镇的功能定位，建设以创新产业为主导，强化医疗服务和田园特色的京北智能制造宜居小城镇。

以创新驱动和产业融合发展为导向，聚焦新能源智能汽车产业、医药健康、智能装备制造等产业，引导产业结构升级，全面融入全区高精尖产业体系，以国际一流标准，打造顺义河西地区新的经济增长极，成为首都北部具有国际影响力的智能制造小镇。

积极承接中心城区的优质医疗资源，促进区域医疗资源均衡布局，发挥对疏解非首都功能的示范带动作用，促进医疗功能与城镇其他功能有机结合，增强城镇综合服务能力。充分发挥优质医疗机构带动作用，大力发展医学科研，促进临床科研成果转化，建设医药健康创新高地。

强化田园城镇特色，坚持生态优先的绿色发展理念，持续

推进疏解与整治，加强生态修复和环境治理，积极完善基础设施和公共服务设施，深入实施以人为核心的乡村振兴战略，推进城乡在公共服务、基础设施、生态环境方面的协调发展，成为田园城镇与美丽乡村和谐共荣的现代化城乡治理典范。

## **第二节 发展目标**

### **第4条 2025 年发展目标**

围绕中德产业园建设和城镇宜居功能完善，在创新引领产业转型、完善公共服务设施建设和推动城乡一体化发展方面取得重大发展。

### **第5条 2035 年发展目标**

基本建成以创新产业为主导，强化医疗服务和田园特色的京北智能制造宜居小城镇，打造创新引领、宜居宜业、城乡融合、绿色发展、特色鲜明的新型城镇。

## **第三节 规模管控**

### **第6条 人口规模**

严格落实分区规划的人口规模调控目标和要求，规划到2035年，赵全营镇常住人口规模控制在5.5万人。结合重大项目落地的契机，以产兴城、以城引人，引导人口布局逐步优化。其中：赵全营镇集中建设区常住人口2.5万人左右，农村地区常住人口3万人左右。

## 第7条 城乡建设用地规模

以资源环境承载能力为刚性约束条件，加强全域国土空间用途管制，统筹经济社会发展、基础设施建设、人口服务保障等发展需求，加强城乡各类用地资源高效集约利用，落实城乡建设用地减量任务，严守建设用地规模底线。

规划到 2035 年，赵全营镇城乡建设用地规模控制在 14.09 平方公里。

## 第8条 永久基本农田和耕地保护目标

严格落实“三区三线”划定成果，坚持最严格的耕地保护制度，对永久基本农田实行特殊保护，坚决遏制耕地“非农化”，严格管控耕地“非粮化”，推动耕地集中连片保护和质量提升。规划到 2035 年，耕地保护目标不低于 18.40 平方公里（2.76 万亩），永久基本农田保护面积不低于 17.02 平方公里（2.55 万亩），划定永久基本农田储备区 1.38 平方公里（0.21 万亩）。

## 第9条 建筑规模

规划到 2035 年，赵全营镇建筑规模总量为 732 万平方米，根据《北京市建筑规模管控实施办法（试行）》的管理要求，按照总量管控、流量引导、存量盘活的整体思路，将存量规模、战略留白以外的流量规模指标全部纳入流量管理范畴，充分挖潜存量资源，逐步引导不符合规划要求、存在安全隐患的存量建筑规模减量转为流量建筑规模，统筹新增指标与存量转化指标，建立建筑规模流量指标池。对于符合规划引导方向和集约



高效原则的项目，结合实施时序逐步释放建筑指标。

## **第二章 构建生态安全格局，加强生态要素管控**

赵全营镇地处北京市东北部平原，是北京市九条楔形绿色廊道的重要组成部分，对于促进构建生态廊道与城镇建设相互交融的总体格局具有重要作用，本次规划重点强化底线约束，明确规划导向，引导水林田草有序和谐发展，延续区域绿色空间体系。

### **第一节 构建生态安全格局**

#### **第10条 落实区域绿色空间体系**

贯彻总体规划和分区规划生态要求，加强生态修复，打造集中连片的绿色生态空间，完善区域生态空间格局。加强相邻地区的生态管控，共同构建大尺度生态绿廊，强化平原地区生态景观及屏障功能，防止城镇连片发展、无序蔓延。重点加强植树造林，提高森林覆盖率。

#### **第11条 筑牢生态安全格局**

构建镇域综合生态安全格局，形成以农田为基质，水系廊道为骨架，串联核心林地斑块的综合生态基础网络。坚持底线思维，保障区域生态安全。

#### **第12条 加强重点地区管控**

以镇域综合生态安全格局为基础，将永久基本农田保护区、河流水系及城郊森林公园等划入生态控制区内的重点管控地区。重点管控区除经依法批准的建设行为外，严格禁止新的开发建

设活动，保护生态环境不受破坏。加强重点管控区保护和监管，开展整体生态修复工作。

### 第13条 明确生态空间结构

延续分区规划绿色空间结构，加强北部生态廊道联通。以河流水系、道路绿带为连接骨架，以大尺度林田斑块为基底，以森林公园、生态旅游景点等为重点管控区，在镇域范围内构建“一带、两区、三廊、多点”的生态空间结构。

#### 1. 一带

以贯穿赵全营镇域的昌金路交通廊道为基础，沿路两侧建设生态田园绿带，串联河流廊道、生态斑块，形成镇域范围内连续性的绿色生态空间。

#### 2. 两区

以永久基本农田保护区和休闲游憩资源为基础，确定生态功能分区，其中：火寺路以东区域为农业生产区，引导优化农业结构，强化农业生态功能，提高都市型现代农业发展水平；火寺路以西区域为休闲游憩区，以服务北京市民京郊休闲度假为重点，扩大绿色空间规模，加强休闲游憩环境建设，提高生态和休闲服务功能。

#### 3. 三廊

依托西牯牛河、白浪河、方氏渠打造三条河流生态廊道，重点开展生态廊道的修复和治理，建设沿河绿带等生态基础设施，构建镇域蓝绿空间格局，提升水源涵养、生物多样性、生态游憩等生态服务功能。

#### 4. 多点

加强镇域内部森林公园、村庄游园、生态旅游景点等绿色空间建设，增加绿色开敞空间，提升城镇生态环境品质。

## 第二节 加强生态要素管控

### 第14条 水体管控

赵全营镇规划水域保护区主要包括白浪河、方氏渠、小中河、西牯牛河、小沙河、七干渠、八干渠等。

强化水生态空间管控，严控各类与水生态主体功能不符的新增建设项目和活动，确保水生态空间面积不减少，功能不降低。落实最严格的水资源管理制度，结合本地水资源承载能力，优先保障生活用水，坚持农业用水负增长、工业用新水零增长、生态用水适度增长，合理控制和确定用水总量，保护本地地下水，全面建设节水型社会，加强用水节水监督。

落实城乡水环境治理歼灭战，以城镇溢流污染控制、面源污染防治和再生水扩大利用为重点，强化源头治理、系统治理，加强城镇地区污水收集能力，补齐农村地区生活污水治理，加强小微水体维护管理，对现状坑塘水面加以保护利用，发挥海绵蓄滞、水源涵养和生态修复功能，推进海绵城市建设。

强化水生态保护修复，改善河流水系连通性，提升河流生态用水保障能力，减少地下水开采，逐步恢复河流水生态。坚持自然恢复为主、人工修复为辅，改善野生生物栖息环境，维护并提高河流生物多样性。在符合防洪安全等规定的前提下，科学实施河流水域岸线滨水空间多功能融合，促进城镇功能织

补和生态修复，兼顾生态性和亲水性，更好的满足市民休闲、娱乐、观赏、体验等多样化需求。

## 第15条 农田管控

落实最严格的耕地保护制度，坚守耕地保护底线，落实耕地数量有增加、质量有提升、生态有改善“三位一体”保护目标。

积极推进土地综合整治、农用地整治、土地复垦等项目实施，确保耕地总面积的稳定，为粮食产量提供保障。结合耕地和永久基本农田布局，优化农田空间，调整现状较为分散的农田，形成千亩、万亩农田聚集区，提升农田集中连片规模。优先在永久基本农田上开展高标准农田建设，按照田成方、路相连、旱能灌、涝能排的要求，完善农田基础设施建设，通过改善土壤环境、调整种植结构，提高永久基本农田质量。强化耕地科技创新，落实国家“藏粮于地、藏粮于技”战略，探索现代农业生产与经营方式相适应的生产关系，发展绿色农业、生态农业、循环农业，不断提高农田生产效率。

改善农田生态功能，发挥农业生态系统保育自然生态、涵养水源、调节微气候的作用，构建由农田斑块、田间林地、自然水生态系统为主体的农业空间生境体系，形成农田微生态，在农田生境中注意作物种植种类和高低错落搭配，满足不同野生动物需求。

## 第16条 林地管控

按照林地成网、经济林成片、重点生态公益林地与生态敏感区相结合的原则，优化造林空间布局。对重要生态区、生态廊道集中增绿、补绿，形成集中连片的林地网络。

强化现有林地质量提升，对结构单一、林木长势弱、抗逆性差的低质量林地，通过培育混交、异龄复层林，丰富生物多样性，增强生态系统稳定性。注重乡土树种、食源植物和蜜源植物的配置，营造野生动植物栖息环境，提升森林质量和生物多样性。

在不破坏生态功能的前提下，依法合理利用林地资源，允许开展以提高林地生态系统稳定性和改善生态功能为主要目的的抚育经营性活动，依托林地景观适度发展生态旅游产业。加强滨水绿廊和交通绿廊建设，提升赵全营城郊森林公园质量，充分发挥生态廊道、节点的景观功能，为市民提供更多游憩场所。

## 第17条 其他管控

规划期内根据“宜林则林、宜农则农”原则进行土地整备，注重各类生态要素的数量和质量，加强生态系统整体保护。

## 第三章 完善空间结构体系，实施全域用途管控

严格落实“三区三线”成果，深化落实分区规划确定的城镇开发边界和生态控制区，优化和细化全域空间布局，统筹建设空间和非建设空间，以非建设用地为重点，优化国土空间保护和开发利用格局，实现全域全类型国土空间用途管制。

### 第一节 深化落实两线三区

#### 第18条 生态控制区

深化落实分区规划确定的生态控制区，以永久基本农田保护红线为基础，将具有重要生态价值的林地、河流等划入生态控制区。到 2035 年，赵全营镇规划生态控制区占规划用地总面积的 53.52%。

生态控制区遵循面积不减少、功能不降低的原则，以严格的生态保护为目标，统筹水、林、田等生态资源，促进自然生态系统保护和修复。对永久基本农田等法定保护空间，严格管控影响生态功能的各类开发活动。对现状村庄，严格控制建设规模，加强环境整治，改善人居环境，在不违背法律、法规和规章，不影响生态环境和功能的前提下，允许村庄原住民按照批准的规划进行正常生产生活设施建设、修缮和改造。

#### 第19条 集中建设区

本次规划结合道路定线、地块钉桩等对城镇开发边界进行适当优化，到 2035 年，赵全营镇规划集中建设区占规划用地总面积的 11.47%。严格控制集中建设区以外的各项城镇建设活动，

新增城市建设项目原则上应优先在集中建设区内进行布局和建设。有序推进集中建设区内土地开发和存量更新改造，优化建设用地功能结构，实现建设用地集约高效利用。加强对集中建设区内非建设空间的保护和管理。

## **第20条 限制建设区**

到 2035 年，赵全营镇规划限制建设区占规划用地总面积的 35.01%。

限制建设区是开展美丽乡村建设、推动城乡建设用地减量腾退还绿、进行生态修复和生态建设的综合治理区域。重点加强对现状建设的分类治理，严厉打击违法建设，实现开发强度和建筑规模双降、绿色空间比例提升。

## **第二节 划分国土空间用途分区**

### **第21条 划定国土空间用途分区**

统筹建设空间和非建设空间，遵循用途主导功能的原则，合理划分覆盖全域全类型的国土空间用途分区，以水林田草非建设用地为重点，优化国土空间保护和开发利用格局。

赵全营镇共划定城镇建设用地、村庄建设用地、战略留白用地、对外交通及设施用地、特殊及其他建设用地、有条件建设区、水域保护区、永久基本农田保护区、林草保护区和生态混合区十类国土空间规划分区，实现全域全类型国土空间用途管制。



## **第22条 统筹安排城乡建设空间**

全镇共划定城乡建设空间 14.06 平方公里，其中：集中建设区内城乡建设用地规模 7.22 平方公里，集中建设区外城乡建设用地规模 6.84 平方公里。另外，适当预留城乡建设用地指标，增强规划实施调控的弹性，结合农村地区农业设施、乡村设施等建设逐步落实，可统筹用于解决农村公共公益、民生工程以及农产品生产、加工、流通、就地消费等农村产业环节的合理用地需求。有条件建设区用于规划城乡建设用地的布局调整或机动指标落地。

## **第23条 保障交通、水利及其他建设用地**

保障对外交通建设、水利建设、其他建设等用地需求，对于尚不稳定的区域性道路按照交通廊道复区管控模式预留道路指标。全镇共划定交通、水利及其他建设用地 5.15 平方公里。

## **第24条 优化非建设用地用途分区**

按照“山水林田湖生命共同体”的理念，加大对非建设空间用地治理和土地腾退治理力度，实现全域全类型非建设空间统筹管控。全镇共划定非建设空间 45.84 平方公里。

## **第三节 构建全域空间格局**

### **第25条 全域空间格局**

贯彻落实顺义区空间结构，促进城乡融合发展，综合考虑

镇村分布情况，延续既有空间结构，赵全营镇构建“一核、三轴、四区、四星”的全域空间结构。

### 1. 一核

集中建设区中部公共服务中心是赵全营镇城镇服务核心，结合公共服务中心建设，推动集中建设区功能结构重构，增强综合服务能力，提升公共空间品质，打造最具赵全营形象特色、富有活力的城镇核心地区。

### 2. 三轴

城乡融合发展主轴以规划昌金路沿线地区为重点，促进城乡共治，实现城乡一体化发展；城乡融合发展副轴以火寺路和赵龙路为基础，以城带乡，以乡促城，双轮驱动，推动镇村融合发展。

### 3. 四区

整合区域特色资源，强化集聚发展优势，全域规划四个片区，包括中部产城融合提升区、西部休闲游憩拓展区、东北部现代农业示范区、东南部产业配套服务区，四区功能互补、特色分明，是实现绿色创新发展和乡村振兴的关键地区。

### 4. 四星

四星是四个综合服务型村庄，结合公共服务设施建设，辐射带动周边村庄，促进城乡公共资源均衡配置。

## 第四章 细化用地分类，优化土地利用

以非建设用地承担的生态、生产职能为基础，统筹非建设空间与建设空间用途管控，落实细化国土空间用途分区，加强集中建设区内城乡建设用地集约利用，推进集中建设区外建设用地减量提质。

### 第一节 细化非建设用地用途管制

#### 第26条 非建设用地用途分类

深化落实分区规划的非建设用地用途分区，按照非建设用地承担的生态、生产职能，细分赵全营镇非建设用地用途分类。到2035年，赵全营镇非建设用地总规模45.84平方公里，用途细分为9类，包括永久基本农田、永久基本农田储备用地、一般农田、一般林地、园地、牧草地、河流水域、沟渠坑塘、其他农林混合用地。

##### 1. 永久基本农田

赵全营镇规划永久基本农田17.02平方公里（2.55万亩）。永久基本农田保护区一经划定，任何单位和个人不得改变用途或者占用，禁止在永久基本农田保护区内建窑、建房、建坟、挖砂、采石、采矿、取土、堆放固体废弃物或者进行其他破坏永久基本农田的活动，禁止占用永久基本农田发展林果业和挖塘养鱼，坚决制止永久基本农田“非农化、非粮化”，出现问题及时进行整改。

##### 2. 永久基本农田储备用地

赵全营镇规划永久基本农田储备用地1.38平方公里（0.21万亩），作为规划期内重大项目占用永久基本农田的调整补划后

备资源，按照“先补后占、量质并重”原则，做好永久基本农田调整补充论证。

### 3. 一般农田

赵全营镇规划一般农田 0.90 平方公里。发挥一般农田在粮食生产、调节气候、保水涵养、防风固沙等方面的功能，坚持农地农用，引导公共服务设施及基础设施建设等项目不占或少占耕地，确需占用耕地的应避开质量等级较高的耕地，严格落实先补后占、占一补一、占优补优的耕地保护政策。

### 4. 一般林地

赵全营镇规划一般林地 20.77 平方公里。一般林地内依据资源环境承载能力，实行承载力控制，防止过度垦殖、采伐等行为对生态功能造成损害，建设项目要严格控制征占，能源、交通、水利等基础设施和城乡建设等重大建设项目确需占用林地的，需严格按相关规定办理手续。

### 5. 园地

赵全营镇规划园地 1.32 平方公里。规划期内，根据建设与农业结构优化的需要，允许园地与其他生态土地用途进行转换。

### 6. 牧草地

赵全营镇规划牧草地 0.50 平方公里，根据建设与农业结构优化的需要，允许牧草地与其他生态地类进行转用。

### 7. 河流水域

赵全营镇规划河流水域 1.33 平方公里。水域范围内严禁以各种名义侵占河道、非法采砂，河道岸线的利用和建设，应当符合河道整治规划和水务发展规划，保证河流水域面积不减少。

## 8. 沟渠坑塘

赵全营镇规划沟渠坑塘 1.43 平方公里，主要包括灌溉沟渠以及坑塘水面。沟渠坑塘是水循环的组成部分，具备蓄水抗旱、防涝除汛、美化环境等综合功能，规划期内，应保障沟渠排水通畅，充分发挥农田水利设施效益，新建项目不得违规占用沟渠坑塘，灌溉、养殖等利用应符合相关法律法规。

## 9. 其他农林混合用地

赵全营镇规划其他农林混合用地 1.19 平方公里，其他农林混合用地范围内，已有的农业生产用地鼓励逐步退出并恢复生态用途，确实不能退出的，允许进行土地复合利用，实行轮作休耕和种植结构调整，发展生态农业、绿色农业；零星建设用地除直接用于生态保护外，鼓励逐步退出并恢复生态用途。

## **第二节 加强集中建设区内城乡建设用地集约利用**

### **第27条 集中建设区内城乡建设用地布局**

落实分区规划分解至赵全营镇的城乡建设用地规模，深化细化集中建设区内城乡建设用地布局，提升集中建设区作为城镇服务核心和产业聚能核心的职能。赵全营镇集中建设区内规划城乡建设用地规模约 7.22 平方公里。

### **第28条 战略留白用地布局**

落实分区规划战略留白用地规模，赵全营镇规划战略留白用地 0.87 平方公里。战略留白用地是为城市长远发展预留的战略空间，原则上 2035 年前不予启用。战略留白用地实行城乡建

设用地规模和建筑规模双控，服从全市及全区战略留白用地总体调控和管理。

### **第三节 推进集中建设区外城乡建设用地减量提质**

#### **第29条 集中建设区外城乡建设用地**

赵全营镇集中建设区外规划城乡建设用地约 6.84 平方公里，包括国有建设用地和集体建设用地。

为促进乡村地区设施完善、产业振兴，保障农村基础设施、农业科研等需求，推动农村一二三产业融合发展，规划适当预留城乡建设用地。

#### **第30条 国有城乡建设用地**

严守安全底线，有序腾退交通市政廊道内国有建设用地；针对发展效益较好确需保留的国有建设用地，保留规划城乡建设用地指标。针对低效国有建设用地进行更新改造，对缺乏转型动力和更新发展潜力的国有建设用地，逐步引导减量腾退、留白还绿。

#### **第31条 集体建设用地**

集中建设区外集体建设用地包括村庄居住用地、村庄产业用地、村庄三大设施用地。

##### **1. 村庄居住用地**

合理规划村庄居住用地，保障村民居住安全；协调村民住

宅与规划过境公路近远期关系，邻近现状居民点规划有条件建设区，为公路远期实施预留条件。

## 2. 村庄产业用地

积极引导集体产业用地减量腾退，结合产业发展规划布局部分集体产业用地，保障村庄可持续发展和农民长期稳定收益。

## 3. 村庄三大设施用地

完善农村基础教育、医疗、养老、文化、体育等公共服务设施，统筹农村供水、排水、环卫等基础设施建设。

## 第五章 构建产业体系，明确产业布局

赵全营镇是创新产业集群示范区、中关村顺义园和中德产业园的重要承载地，具备产业发展多重机遇，区位交通条件优越，产业园区发展基础良好。围绕分区规划对赵全营镇的产业发展定位，以科技创新引领产业转型升级，构建包括高精尖产业、特色产业和综合服务业的产业体系，充分发挥产业基地的发展优势和转型潜力，实现经济社会高质量发展；同时完善联动发展机制，实现区域产业互融互联、协同提升。

### 第一节 构建现代产业体系

集聚产业关键要素，构建以新能源智能汽车、医药健康和智能制造装备产业为核心，现代农业和休闲旅游为特色，综合服务为支撑的镇域产业“3+2+1”六维网络体系，培育高质量产业生态圈。打造“生产+服务”创新融合发展新模式。

#### 第32条 夯实三大高精尖产业

充分发挥产业政策叠加优势，以集中建设区内产业用地为主要空间载体，完善产业链网，带动上下游企业落户赵全营镇，发挥集群效应，着力提升产业自主创新能力、全要素生产率和国际竞争力，夯实以智能制造产业为引领的高精尖产业体系。

##### 1. 新能源智能汽车

基于赵全营镇汽车产业制造基础，坚持整车和核心零部件并重，发挥龙头企业的引领效应，加速优势企业集聚，推进工业区空间资源整合，重点引进核心零部件企业，逐步完善仓储物流与市场服务，加快补齐产业链条，提升发展能级；坚持电



动化与网联化、智能化技术互融协同发展，推进智能化技术在新能源汽车研发设计、生产制造、仓储物流等关键环节的深度应用，提升新能源汽车全产业链智能化水平；推动新能源汽车与能源、交通、信息通信全面深度融合，促进能源消费结构优化、交通体系和城市智能化水平提高，构建产业协同发展新格局；深化研发设计、技术标准等领域的国际交流合作。力争到2035年，新能源汽车核心技术达到国际先进水平，质量品牌具备较强的国际竞争力。

## 2. 医药健康

整合赵全营镇现有医药健康资源，围绕生物科技及基因工程、医疗器械和大健康诊疗等方向，以产业高端化为引领、以科技创新为动力、以开放合作为牵引，完善资源要素配置，推动医药健康产业高质量发展。重点引进创新生物医药、高值耗材和医疗信息化企业，培育新的经济增长点；提升技术创新能力，以骨干企业、大型医疗机构为主体，以研发中心、研发基地为平台，以智能化为重点，通过抓基础、重创新、促应用，激发医药健康产业发展活力。充分发挥龙头医院引领带动作用，聚焦医药健康领域技术前沿，对接国内外高端创新资源，加强医研企协同创新合作，建设医药健康产业新高地。

## 3. 智能制造装备

借助中德产业园平台，加强与德国先进制造业体系对接，围绕中高端领域和关键核心技术装备方向，积极引进一批基础装备、通用装备、专业装备和新型装备等方面的优势领军企业，健全智能制造装备体系；强化中德技术交流合作，引导中小企

业走专业化、精细化、特色化、新颖化之路，梯度化培育强链、补链的隐形冠军企业，提高产业链竞争力和制造业供给体系质量；积极承接中关村顺义园、怀柔科学城、未来科学城成果转化，强化与中德产业园南区的联动发展，打造国际一流智能制造装备产业集聚地。

### **第33条 提升两大特色产业**

依托集中连片的林田空间、水清岸绿的滨水空间等资源，以服务大都市市民农产品和休闲需求、彰显田园特色为目标，突出绿色生态导向，大力发展现代农业生产和休闲旅游体验，形成绿色低碳的农村产业体系，提升城镇发展魅力。

#### **1. 现代农业**

充分发挥赵全营镇耕地集中连片优势，依托粮菜种植、特色花卉基础和新型经营主体带动，推进万亩示范方、万亩示范林建设，突出花卉种植特色，稳步发展林下经济。依托现状农业研究机构，深入推进农业科技创新，促进品种培优、品质提升和标准化生产。通过土地流转、全程托管等形式，提升规模化种植水平。引入大数据、人工智能等技术，提升智能化生产水平，推动传统农业向现代化智慧农业转变，提高农业综合生产力。持续推进“互联网+”模式，强化与电商平台合作，通过文化创意赋能特色农产品，培育精品农业品牌，提升农业经济效益。

#### **2. 休闲旅游**

充分发挥赵全营镇区位优势，发展休闲旅游，通过美丽乡

村建设，持续改善乡村生态环境，围绕民俗旅游村等资源，联动特色农产品，结合赵全营镇郎中文化、根祖文化、凤秧歌、民间花卉大赛等文化载体，拓展休闲采摘、农事体验、观光旅游、康养休闲、工业参观、研学旅游等项目，推动一二三产业深度融合发展。强化绿道、旅游驿站等旅游基础设施建设，促进乡村生活服务设施与休闲旅游共享。培育新型农业主体，培养高素质服务群体，支撑休闲旅游发展。

### **第34条 强化综合服务业支撑**

提高综合服务业比重和质量，以重点服务赵全营镇产业和人才为宗旨，以科技服务、信息技术服务、中介服务、商贸物流服务为重点，为企业提供精准的生产性服务，支撑产业创新发展。加快完善生活配套服务业，夯实产业可持续发展基石，全力推动教育、医疗、文体娱乐等公共服务业，加大面向京郊生活圈及本地居住、就业人群的高端商业的供给，打造居住、就业、休闲娱乐等功能高度复合的新型职住空间，建设具有国际氛围的宜居宜业小镇。

## **第二节 优化产业空间布局**

依托赵全营镇产业基础资源和区位交通条件等，以充分发挥综合优势、形成规模经济为原则，打造“四区、一带、多点”的产业空间结构。

## 第35条 四区联动

以资源禀赋为依托，引导镇域产业空间差异化布局，细化各片区产业发展方向，形成分工协作、联动发展的产业格局，提高全镇产业整体竞争力。

### 1. 高精尖产业集聚区

以中德产业园为核心，重点发展新能源智能汽车、医药健康和智能制造装备产业，以创新为引领，鼓励上下游企业落位，强化重点行业、重点企业融合应用工业互联网，促进数字经济和实体经济深度融合，实现企业设计数字化、生产自动化、装备智能化、管理现代化，加快智能制造升级步伐。对园区产业进行提质增效，盘活低效建设用地，推动传统制造业向智能制造方向转型升级，逐步优化制造业结构，打造高精尖产业集聚区，全面提升产业竞争力，带动引领区域产业创新发展。

### 2. 现代农业示范区

落实顺义区国家现代农业产业园建设要求，以“产业特色鲜明、要素高度集聚、设施装备先进、生产方式绿色、经济效益显著、示范带动有力”为目标，基于粮食规模化种植基础，依托新型农业经营主体，开展农用地整治工作，大力推进现代智能机械化种植，推进品种培优、品质提升、品牌打造和标准化生产“新三品一标”建设，以“生产+加工+科技”为主线，形成绿色、低碳、循环的农村现代生产体系和产业体系，高水平建设现代农业示范区。

### 3. 休闲游憩拓展区

依托镇域西部交通优势和游憩资源，挖潜农业农村新价值，

以休闲旅游为主导，以文化创意为内涵，加快一二三产业融合发展。依托农业资源，拓展花卉苗木观赏、瓜果采摘等项目；整合医药资源和生态资源，拓展乡村生态度假、森林康养等项目；融合农耕文化、工业文化、健康文化，拓展节庆活动、交流论坛、文创产品展销等项目；依托工业制造基础，开展参观体验、研学旅游等项目。通过以点带面、以村示范，发挥产业辐射效应，联动形成休闲游憩拓展区，打造赵全营镇休闲旅游名片。

#### 4. 产业配套服务区

镇域东南部借助邻近顺义新城的区位优势和良好的交通网络，以服务全镇工业、农业发展需求为目标，充分发挥集体产业用地效能，着力完善科技创新服务、商贸物流、食品加工、休闲旅游、生活配套等，为全镇产业发展提供优质配套服务。

### 第36条 一带融合

以便捷顺畅的昌金路交通廊道为基础，串联起高精尖产业集聚区、现代农业示范区、休闲游憩拓展区和产业配套服务区，加强产业融合发展，推动城乡经济一体化。

### 第37条 多点示范

多点是产业发展的突破口、试验地，对全镇产业提质增效发挥重要作用。主要包括规模种植示范基地、花卉苗木特色基地、美丽乡村示范村、采摘休闲旅游园、仓储物流节点、食品加工节点、信息技术服务节点等。加强多点的标准化建设，总

结示范点经验，推广至全镇，带动广大群众积极参与，逐步演变成产业合作社，助力乡村振兴。

### **第三节 推动产业协同发展**

#### **第38条 乡镇协作发展**

加强与综合保税区、临空经济示范区、中关村顺义园、中德产业园、其他乡镇产业基地的协作发展，进一步强化承载能力和辐射带动能力；积极发挥工业机器人、关键零部件、智能化外溢效应，引领带动顺义河西新能源智能汽车产业发展；加强与周边乡镇合作，发挥区域产业集聚发展优势，探索通过签订政府或部门间战略合作协议、建立企业联络机制等方式促进优势互补。

#### **第39条 区域协同发展**

立足赵全营镇产业基础和发展特色，强化与三大科学城的协同发展，形成创新成果的早期关注、信息汇交、匹配筛选、持续跟踪、管理促进。重点推动科技创新成果在赵全营镇进行中试、转化、产业化和示范应用。围绕平台建设与机制创新，打通与三城一区的沟通渠道，建立常态对接机制，加速科技成果的转化，做好产业化跟踪落地服务。

## 第六章 加强城乡统筹，推动乡村振兴

贯彻落实乡村振兴战略，坚持城乡资源统筹，合理布局城乡建设用地，推进全域公共服务均等化、产业发展融合化，实现城乡一体化发展格局。

### 第一节 构建镇村体系

#### 第40条 镇村体系

规划赵全营镇的镇村体系为“集中建设区—重点发展村—基层村”三级结构。集中建设区以主导产业带动周边村庄发展。重点发展村强化自身产业发展和公共服务设施建设，服务周边村庄。其他村庄重点提升人居环境，配置必要的公共服务设施和基础设施。

#### 第41条 村庄分类

在分区规划和北京市村庄布局规划基础上，结合村庄特点，明确村庄类型。按照整治完善型村庄和特色提升型村庄分类引导发展。

特色提升型村庄应传承和保护村落特点，发扬本地优势资源，建设具有历史记忆和地域特色的乡村空间，探索集体经济发展模式，促进特色产业升级和村庄一二三产业融合发展。

整治完善型村庄应以人居环境整治、村庄设施提升、建设用地减量、产业体系构建为重点，不断促进村庄环境品质提升，结合宅基地微循环整理、闲置存量用地盘活利用，推动村庄产业发展。

## 第二节 振兴乡村产业

### 第42条 乡村产业振兴策略

推动乡村振兴，积极发展现代农业，围绕农村一二三产业融合发展，构建绿色安全、优质高效的乡村产业体系。夯实农业产业根基，做好高精尖产业保障，做优综合服务产业支撑，促进农民增收，实现产业兴旺。

#### 1. 夯实农业产业基础

调整农业内部种植结构，推动粮食集约化种植。发挥不同群体优势，促进土地流转，以赵全营镇万亩示范方为基础，充分发挥种植大户、合作社、家庭农场等新型农业经营主体规模种粮优势，提高粮食生产效率；发挥小农户劳动投入和精细化管理优势，扶持发展高附加值种植，实现大农与小农相结合的生产模式。加快农业关键技术的推广应用，推进物联网、大数据、人工智能与粮食生产的深度融合，降低粮食生产成本，同时加大财政支农力度，发挥政策效能，增强农民种植积极性。发展绿色加工，推动农产品从种养到初加工、精深加工及副产物利用无害化。

#### 2. 做好高精尖产业保障

村庄承接园区外溢产业功能，以科技创新、智能制造、商贸物流等为重点，高效利用集体经营性建设用地，推动农村产业多元化发展，因地制宜打造美丽乡村产业发展新模式。

尊重镇村发展诉求，结合产业发展优势及区位交通条件，引导产业用地指标合理布局。

#### 3. 做优综合服务产业支撑



激活农村服务业，发展乡村旅游和农村电商，创新农产品营销流通模式，解决农产品筛选、包装、运输、仓储、配送等各个流通环节的瓶颈问题。结合自然资源本底，引导本地特色农产品种植，发挥产品优势和品牌作用。联合人文民俗元素，推动农业与休闲旅游、饮食民俗、文化传承、教育体验、健康养生等产业的嫁接融合，统筹村庄闲置资源，高品质建设以田园风光、文化旅游、生态休闲为特色的田园综合体，促进产业融合发展。

#### **第43条 优化农业生产布局**

结合赵全营镇永久基本农田分布特征，聚焦主要品种和优势产区，划定粮食生产保护区，完善水利设施建设，实行精细化管理。

选取水土资源较好、相对集中连片、农田灌排工程等农业设施比较完备、生态环境良好的永久基本农田划入粮食生产保护区，粮食生产保护区按照集中连片、旱涝保收、稳产高产、生态友好的要求，完善水利设施建设。加强对土地经营流转和适度规模经营的管理服务，引导经营主体根据市场需求优化生产结构。适应现代农业发展要求，深入开展绿色高产高效创建，加快优良品种、高产栽培技术普及应用，提升农作物生产全程机械化水平，积极推广现代信息技术在农业发展中的应用。

#### **第44条 乡村产业空间布局**

按照村庄区位交通条件、资源禀赋合理布局乡村产业，引

导优势产业集聚发展，分为东北、东南和中西部三个片区。

东北片区重点发展粮食规模化种植、农业生产服务、休闲农业等。

东南片区重点发展科技创新服务、商贸物流、农特产品、食品加工、花卉苗木观赏和电子商务等。

中西部片区重点发展林下种植、田园采摘、特色餐饮、精品民宿、生态度假、森林康养等。

### **第三节 建设美丽乡村**

#### **第45条 村庄发展规模**

落实并校核赵全营镇已批村庄规划，在保持区域水林田草格局前提下，统筹安排村庄建设指标，引导美丽乡村可持续发展。村庄规划建设应严格落实本规划规模管控要求。

#### **第46条 村庄公共服务设施与基础设施建设**

落实美丽乡村建设要求，持续深化农村人居环境整治，结合现状情况，赵全营镇重点完善养老、文化、体育等公共服务设施和电力、污水处理、垃圾收集等基础设施，强化镇村设施统筹利用，实现城乡基本公共服务均等化。

#### **第47条 加强村庄建设引导**

村庄建设应严格保护永久基本农田、耕地等资源，严格控制市政交通廊道内各项建设活动。结合村庄规划引导村庄环境

整治，提升景观绿化，结合建设用地减量有序开展土地综合整治，强化田园风貌，将村庄与水、林、田、绿地等环境元素统筹规划，打造绿荫环绕的生态村庄。加强宅基地规模管控，盘活利用闲置资源，重点保障乡村公共服务和基础设施用地。新增设施用地原则上应共建共享、鼓励合并建设。村庄新增建设需求优先通过挖潜村庄存量资源解决。

#### **第48条 健全乡村治理体系**

实现乡村有效治理是乡村振兴的重要内容，走中国特色社会主义乡村善治之路，建设充满活力、和谐有序的乡村社会，增强广大农民的获得感、幸福感和安全感，需要建立党委领导、政府负责、社会协同、公众参与、法治保障、科技支撑的现代乡村社会治理体制。支持多方主体参与乡村治理，发挥党员在乡村治理中的先锋作用和道德模范引领作用，实施乡风文明培育行动，加强农村文化引领，培育淳朴民风，传承农村优秀传统文化。

到 2035 年，乡村公共服务、公共管理、公共安全保障水平显著提高，党组织领导的自治、法治、德治相结合的乡村治理体系更加完善，乡村社会治理有效、充满活力、和谐有序，乡村治理体系和治理能力基本实现现代化。

## 第七章 凸显田园风貌，塑造小镇特色

赵全营镇在历史上是北京地区大规模农业开垦起源地的组成部分，田园风貌特色延续至今，依托历史文脉和自然环境，塑造生态智造小镇、精致田园社区的风貌形象。挖掘特色资源、延续乡愁记忆，加强对整体风貌和空间格局的规划引导和管控，为市民提供高品质的公共空间。

### 第一节 挖掘历史文化内涵

#### 第49条 挖掘特色资源

挖掘赵全营镇根祖文化、农耕文化、传统民间技艺等特色资源，结合重要交通门户、田园景观节点及公共空间打造主题场所，完善游憩设施，以雕塑小品、街道家具、特色铺装等为载体具象展示文化内涵，形成彰显赵全营镇特色文化的魅力空间。

加强对镇域内水纹雨点剪纸、凤秧歌等非物质文化遗产的保护和利用，开展非物质文化遗产的申报、认定、登记、保存、推广、传播等工作，完善、健全非物质文化遗产保护机制。

#### 第50条 延续乡愁文脉

深入挖掘赵全营镇本地文化要素，传承水纹雨点剪纸等优秀民间技艺，演绎民间花会大赛、凤秧歌等特色民俗文化活动，充分展现以“郎中文化”为代表的新时代美丽乡村文化风采，同时注重保护本地民间传说、老宅旧居等文脉资源，提取文化符号，以富有乡土文化特色的公共空间为载体，为村民提供丰

富的活动场所，增强乡村社区活力，提升乡土文化价值，树立村民文化信仰，促进乡村文化的繁荣和发展。

### **第51条 文物古迹保护规划**

严格执行文物保护要求，按照《中华人民共和国文物保护法》执行，相关地下文物工作参照《北京市地下文物保护管理办法》执行。加强城镇考古和对地下文物的调查、发掘、鉴定和保护工作，规划项目实施时，尤其是大型基础设施工程实施前，应依法进行必要的考古勘探，如有重要考古发现，应及时向文物部门上报，需要调整用地规划的，由属地政府按有关程序予以调整。

## **第二节 尊重村落肌理与风貌**

### **第52条 延续村落特色肌理与传统风貌**

立足赵全营镇“林田交织、河渠沁润”的环境特征，重点协调村庄与周边林、田、河渠、坑塘等重要自然景观要素的关系，同时注重村庄第五立面的整体管控，形成“村野交织互融、村水一体共生、村庄肌理与自然环境相互掩映”的乡村格局。尊重村庄传统营造理念与技艺，保护村庄传统风貌，引导村庄新建建筑样式，鼓励选用本土建筑材料，避免出现与本土建筑高度、风格、色彩、体量等不符的建筑形式，延续质朴、素雅的原乡气质。

### 第三节 保护乡村山水格局与农田肌理

#### 第53条 构建乡村景观体系

以全域田园化为设计理念，依托赵全营镇大尺度林田生态基底，塑造以农为底、以绿为廊、以水为脉、以村镶嵌的全域景观体系，充分展现郊野之美，支撑顺义区塑造田园城市形象。

整合碎片化田园，合理规划大地景观，凸显京郊粮仓文化景观风貌，展现田园文化内涵。营造绿色生态廊道，塑造视野开阔的视线通廊。以西牯牛河、方氏渠等滨水空间为重点，改善生态环境品质，打造活力滨水生态岸线。加强村庄风貌引导，强化村庄环境整治，延续北方传统村庄特色，形成村庄与生态要素相融合的景观格局。

#### 第54条 整治提升乡村景观

加强镇域生态要素保护，提升自然空间生态功能与景观效果，结合分区规划风貌形象定位，制定赵全营镇域内林、田、水等各类生态要素的景观整治策略。

##### 1. 林地景观整治策略

林地空间选用本地树种材料，采用多树种搭配方式，提高现状林地空间植被覆盖率，适当改造林相，通过群植四季常绿树种，提升冬季景观视觉效果，增设林下步道，提升自然空间的可游性。

##### 2. 农田景观整治策略

完善农田周边常绿林带种植，形成清晰自然的农田边界，适当改造农业设施用房，提高农田景观性。

### 3. 滨水景观整治策略

在满足河道防洪安全的基础上，采用自然草坡植栽本地花卉与草本植物等，软化现状河渠硬质岸线，沿河渠滨水空间构建慢行绿道，为游人提供亲水游憩的连续性场所。严格控制水系沿线建筑高度和体量，形成视野开阔、平缓舒展的空间意象。

## 第四节 绿色景观游憩体系

### 第55条 游憩绿地体系

整合镇域绿色空间资源，以森林公园、城镇公园、村庄游园及公共休闲绿地等绿色空间为基础，构建特色鲜明、布局均衡的游憩绿地体系。提高各类绿地的规模总量，其中：森林公园主要服务于城郊市民日常拓展性游憩需求，森林公园以自然为美，突出地方特色，各类设施与自然环境相协调；城镇公园和村庄游园主要满足居民日常休闲娱乐、康养健身的游憩需求。大力实施村镇绿化工作，重点开展围村片林、村庄公共休闲绿地、绿荫村路示范建设，提升村庄居住区林木绿化率村庄公共休闲绿地，满足村民日常游憩需求。

### 第56条 绿道系统

推进绿道系统建设，依托田间道路、滨水空间与乡村道路，衔接天北路及方氏渠区级绿道建设，串联镇域森林、田园、滨水、乡村、城镇、休闲旅游节点等，融入特色游憩功能，打造连续、舒适、便捷的绿道体系。在保障农业生产的前提下，适当利用现状田埂路、田间小路、农田外林地等空间打造田园绿

道，兼顾滨水空间的可达性与可游行，鼓励沿河岸分层设置滨水绿道，丰富滨水休闲体验方式，宜结合主要道路、视线通廊、公共空间、公园绿地等，设置慢行通道。村庄绿道注重服务便捷性与村庄风貌原真性，结合村庄路侧开敞空间，完善小型市集、休憩驿站、交通换乘、主题标识系统等配套服务设施，加强村庄界面设计管控，塑造空间连续、特色鲜明的村庄休闲场所。

## **第57条 滨水景观**

统筹蓝线外各类生态空间，加强滨河地带生态化治理，逐步恢复自然生态系统，改善河岸生态循环，提高水体自净能力，实现有水则蓝、无水则绿、蓝绿交融的生态空间。西牯牛河流经集中建设区段统筹岸线景观建设，打造功能复合、开合有序的滨水空间，规划慢行绿道、游憩设施，提高河道的亲水性，满足市民休闲、娱乐、观赏、体验等多种需求，形成集防护、生态功能于一体的滨水景观廊道。

## **第五节 塑造镇域风貌特色**

### **第58条 确定风貌形象定位**

结合分区规划对赵全营镇的整体风貌要求，以本镇风貌特征和资源为基础，强化自然格局，优化空间布局，提升环境品质，打造“生态智造小镇、精致田园社区”的风貌形象。



## 第59条 构建全域风貌结构

赵全营镇以“绿野蓝廊映乡村、多面风情集一卷、六带两厅串多点、产城风尚汇镇心”为风貌结构，重点打造一片城郊绿野、多条滨水蓝廊、一个展示界面、六条迎宾大道、两类节点形象、一个小镇客厅。

### 1. 一片城郊绿野

“绿野”指镇域内林田交织的生态基底。依托田园背景，适当改造林相，同时管控建筑第五立面，使村庄肌理与建筑第五立面契合林田环境，提升飞机起降区域大尺度绿化景观质量与艺术水准，塑造四季变幻的多彩大地景观。

### 2. 多条滨水蓝廊

“蓝廊”指依托白浪河、西牯牛河、方氏渠等水系岸线及滨水空间，通过融入文化内涵、强化立体种植、塑造滨水绿道与滨水驿站节点、预留视线通廊等措施形成的多条滨水景观廊道，提升全镇生态环境品质。

### 3. 一个展示界面

京哈高铁穿越镇域西部区段为城镇重要展示窗口，引导管控开敞、封闭两类界面，展示赵全营镇自然生态景观形象。开敞界面提升近、中、远景视线协调区景观形象，塑造开敞连续的完整田园画卷。封闭界面提升林木封闭界面的视觉层次与景观渗透性，弱化密实封闭空间造成的视觉压迫感，最大程度展示赵全营镇的自然生态面貌。

### 4. 六条迎宾大道

结合镇域内北高路、天北路、火寺路、柳港路、昌金路与

昌谷公路，打造六条迎宾景观大道，打造林荫掩映、功能多元的“快线”骨架。

#### 5. 两类节点形象

重点提升高速交通门户节点及乡村旅游节点的景观形象，强化入镇第一印象，提升场所品质。交通门户节点利用高速出入口路侧空地，树立交通门户形象。休闲旅游节点利用外部公共空间，完善林下停车、自行车租赁、林荫休闲、农产市集等服务功能场所，植入地标构筑物、主题景墙等文化设施，提升节点的可识别性，延展节点的公共游憩属性。

#### 6. 一个小镇客厅

依托集中建设区公共服务功能板块塑造小镇客厅，建设高品质、富有活力的城镇公共空间，聚合生产、生活空间，满足居民不断增加的游憩交往需求，为创新创业者提供更多休闲娱乐和交流场所。

### 第60条 划分主题风貌分区

统筹历史人文与自然环境要素，打造清新明亮的宜居宜业环境，展现现代田园小镇形象。全镇形成生态宜居风貌区、活力现代风貌区、创新产业风貌区、原乡生活风貌区四类风貌区。

生态宜居风貌区位于集中建设区西部，新建建筑材质与色彩呼应现状建筑风貌，形成新老协同、宜居温馨的社区形象，重点提升街道空间品质，为本地居民提供更多休闲场所。

活力现代风貌区位于集中建设区中部，公共建筑材质与色彩应加强与蓝绿要素相协调，居住建筑风貌应与周边现状建筑

进行协同，整体形成时尚现代、活力共享的风貌形象。注重滨河空间、街道、公园广场等开敞空间的衔接联系，构建连贯的慢行体系，引导人群更便捷地到达蓝绿生态空间。

创新产业风貌区位于集中建设区东部，制造类建筑材质与色彩应适当弱化超大体量的空间尺度感，研发类建筑材质与色彩应体现创新高效的形象。开敞空间应重点改造街道空间，通过优化街道景观环境、完善休憩设施等方式，为就业人群提供交流交往的活力场所。

原乡生活风貌区位于集中建设区以外的村庄地区，村庄建筑应体现北京地区传统乡村民居风格，在传统住宅基础上可适度创新，建筑色彩尊重现状情况，以灰色、红色为主色调，引导新建、翻建村民住宅的材料以原木、灰瓦、石砖等为主，保持与村庄整体风貌相协调，强化乡愁记忆，公共建筑可采用鲜明色彩增强可识别性。加强村庄居民点与周边绿色开敞空间的渗透融合，形成原乡生活、村野交融的特色风貌。

## **第61条 管控建筑第五立面**

针对飞机起降可视区域，强化建筑第五立面设计管控，打造“生态宜居、科技创新、质朴素雅”的小镇空中印象。结合现状屋顶形式和色彩，营造与自然和谐相融的第五立面，屋顶采用坡屋顶、平屋顶相结合的形式，避免使用与地域风貌不符的异形屋顶、欧式屋顶，屋顶颜色以砖红、浅灰色彩为主，避免使用高饱和度的色彩形式，屋顶材质以瓦为主，突出材质原色，呼应周边自然环境。公共服务类建筑宜采用屋顶花园形式，

在塑造良好第五立面形象的同时提供更多休闲活动场所，产业建筑结合内部生产线鼓励使用坡屋顶、折纸状屋顶形式，对于大体量平屋顶适当进行造型分隔，避免平铺直叙的呆板形式，严禁使用彩钢板、裸露的防水材料等影响景观品质的材质。

## **第八章 增强设施支撑，保障民生福祉**

紧扣“七有”“五性”民生需求，坚持从人民群众关心的问题做起，统筹城乡资源，严守安全底线，着力补齐民生短板，承上启下、实现总体规划与分区规划各项要求传导落地。

### **第一节 完善城乡均等的公共服务体系**

以“类型综合、需求主导、配置均衡”为目标，统筹不同群体多样化需求，构建“区域级—镇级—村（社区）级”三级公共服务设施体系，持续推进城乡基本公共服务均等化。

#### **第62条 行政办公设施规划**

规划保留现状行政办公设施，特大或大型村庄可增加其他管理机构，新增管理机构优先与现状村委会合设，集中布局便于资源共享，提高工作效率，节约土地资源。

#### **第63条 基础教育设施规划**

构建优质均衡的基础教育设施体系，合理配置教育资源，均衡教育设施布局。统筹集中建设区和村庄地区的就学需求，保留优质基础教育设施，按照规划人口规模及建设标准进行补充建设，提升就近入学水平，增加学位供给，全面提高办学条件和教学质量。

完善学前教育资源，扩大普惠性幼儿园覆盖面，提升乡村幼儿园办学条件。增加小学、中学学位供给，推进学校标准化建设。

## 第64条 医疗卫生设施规划

合理配置医疗卫生设施，建立覆盖城乡、服务均衡的医疗卫生设施体系。赵全营镇规划新建综合医院和专科医院，规划急救工作站结合综合医院设置，急救工作站的功能布局、救护车及急救人员配置应符合北京市相关要求。规划保留镇域东部现状卫生院和迁建镇域西部现状卫生院。集中建设区规划社区卫生服务站结合社区综合服务设施及公共建筑设置。村庄落实基本医疗服务全覆盖目标，保留现状村级医疗卫生机构，重点改善基层医疗卫生服务机构条件，提高医疗服务水平。

落实建设普惠托育服务体系和托育服务设施的要求，集中建设区设置托育机构，农村地区确有设置托育机构需求的，结合村庄区位及辐射范围，建议结合综合服务型村庄配置，规划结合村庄公共服务设施预留托育机构建设条件。

## 第65条 社会福利设施规划

建设医养康养相结合的养老服务模式，构建覆盖城乡、类型多样的社会福利设施体系。规划“镇级—社区级/村级”两级养老服务设施体系，包括机构养老设施、社区养老服务驿站和农村幸福晚年驿站三种类型。

集中建设区内规划机构养老设施，结合设置残疾人托养所，满足全镇需求。集中建设区外，近期保留赵全营镇养老照料中心，远期结合运营情况及需求转为具有全托功能的社区养老设施。鼓励养老服务设施与周边医疗卫生机构开展多种形式的合作，保障老年人就医、康复、保健、护理等多样需求。

集中建设区内规划社区养老服务驿站，村庄规划村级养老设施。村级养老设施统筹考虑农村地区人口密度、老年人分布情况、服务需求等因素规划。

落实生态节地、绿色殡葬目标，提升殡葬服务水平，按照《北京市殡葬设施专项规划（2021年—2035年）》，规划镇级公益性公墓，保障基本殡葬需求。

## **第66条 公共文化设施规划**

完善公共文化服务体系，满足群众文化需求，建设“区级—镇级—社区级/村级”三级公共文化设施体系，重点加强基层文化服务设施建设。

落实顺义区文化设施专项规划要求，集中建设区内规划文化设施用地，适当增加符合国际人才需求、满足音乐剧、交响乐等演出条件的剧场、音乐厅等，加强国际文化传播交流。

规划新建赵全营镇文体活动中心，配置图书阅览、展览展示、青少年活动等文娱设施，以及老年人活动、音乐欣赏等交往空间。

集中建设区内规划社区级文化设施，结合公共建筑或居住小区设置。落实每个行政村设置村级公共文化设施的要求，满足村民对科普教育、休闲娱乐等功能的需求。

## **第67条 体育设施规划**

推动全民健身，完善全民健身设施网络，构建“镇级—社区级/村级”两级公共体育设施服务体系，满足城乡居民日常体

育健身需求。

集中建设区内规划镇级体育设施，承担全民健身活动中心功能。规划保留中学内的标准足球场地，积极推广足球运动。村庄地区按照一刻钟健身服务圈覆盖要求，各村布局村级体育设施。鼓励社区级、村级体育设施与其他设施共用共建，在文化设施和社区综合服务设施内设置室内体育活动功能，在有条件的公园、绿地、广场建设全民健身设施，公园绿地中的体育健身设施应满足小型化、大众化、公益化的要求，结合休闲游憩功能安排健身活动空间，以简单的健身器材为主，并符合《公园设计规范》相关要求。

## **第68条 商业服务设施规划**

提升大型商业设施品质，结合区位交通优势，集中建设区规划区域型商业服务中心，服务本地居民，同时吸引京郊区域消费群体。完善便民商业服务设施建设，集中建设区结合商业用地建设便民商业综合体，在主要道路两侧结合底层商铺设置便民商业网点，满足居民日常购物需求。村庄加快推进“生活服务圈”建设，因地制宜配置商超、餐饮小吃店、菜市场等便民商业设施。

## **第二节 健全韧性可靠的公共安全体系**

### **第69条 防洪规划**

规划赵全营镇内涝防治标准为镇中心区 20 年一遇，村庄 10 年一遇，农田区 10 年一遇，降雨淹没时间不超过 24 小时。



## 第70条 消防规划

加强消防设施和消防力量建设，提高消防应急救援能力，建立城乡一体高效的消防安全保障体系。统筹考虑赵全营镇消防应急需求，合理安排消防设施布局，规划保留现状赵全营二级普通消防站，规划村庄设置微型消防站。加强消防供水设施建设，按照相关标准配置市政消火栓，消防供水管道成环状连接。按照标准建设消防车通道，保持消防车通道畅通。街道社区、社会单位建设微型消防站等自防自救力量，与周边消防站区域协同联动，提高消防站 5 分钟响应覆盖率。强化火灾风险管控，整治消防安全隐患，在住宅小区配置电动自行车集中停放充电设施，提高火灾防范能力。

## 第71条 抗震规划

顺义区抗震基本设防烈度为Ⅷ度，学校、医院等人员密集场所以及生命线系统、避难建筑、应急指挥中心等城市防灾要害系统应按基本烈度提高 1 度抗震设防。其他重大工程依据地震安全性评价结果进行抗震设防。

## 第72条 避难疏散规划

健全救援疏散避难系统，应急避难场所可结合公园、绿地、广场、体育场及室内公共的场、管、所设置，场址及配套设施应满足国家标准。结合镇域一级、二级公路与城市主干路、次干路，构建通达、可靠、高效的疏散救援通道网络系统。

## 第73条 防疫设施规划

对接首都防疫设施专项规划，优化完善镇级、社区级/村级防疫设施布局，建立健全多层次新型传染病疫情防治体系和突发公共卫生事件监测体系。充分发挥综合医院主力军作用，强化医院传染病诊治和技术支撑作用，设置防疫预警筛查设施发热哨点，以采样送检为主，提升传染病预警报告能力。加强社区卫生服务机构发热筛查哨点和应急处置能力建设。设置应急物资投放点作为突发事件发生时，先期发放物资、简单处理事故的场所。

## 第74条 应急保障系统规划

提升应急基础设施保障能力。完善基础设施系统的灾后应急系统，保障生命线设施在紧急状态下稳定运行，包括应急供水、应急供电、应急供气、广播通信设施等。完善救灾物资、生活必需品、医药物资和能源物资储备库网络体系。结合社区公园绿地、街头小微绿地，统筹社区便民商业设施，为重大事件下的社区服务保障提供空间。

## 第75条 人防设施规划

构建平战结合、防空防灾一体化的人防综合防护体系，到2035年，人均人员掩蔽工程面积达到区级要求，配套建设的人民防空工程以人员掩蔽工程为主。防空专业队队员掩蔽工程可规划在住宅楼大开间的地下室。人员掩蔽工程的空间位置应满足人员在居住与工作场所的快速掩蔽需求。

## 第76条 安全风险管控

对危险化学品重大危险源进行风险评估，与相邻城镇建设应设置安全防护距离。

## 第三节 构建互联互通的综合交通体系

规划坚持以人为本、绿色交通优先，提高交通系统运行效率，优化交通设施布局，构建绿色便捷、智慧共享、互联互通综合交通体系。对外优化交通衔接，增加快速联系通道，增强对产业发展的支撑能力，加强廊道空间管控，协调噪声与城镇建设关系，提升景观环境；对内完善各功能组团、村庄之间的交通联系，加强道路红线管控；集中建设区内增强东西向联系，优化道路微循环系统，以河道系统为脉，构建滨水绿道慢行系统，增强区域活力；以需求为导向，优化交通设施布局。

## 第77条 镇域公路规划

赵全营镇的对外交通系统由高速公路、一级公路、二级公路组成的“四横五纵”干线公路网组成。

通过京承高速公路、京密高速公路实现与中心城区、怀柔新城、密云新城的快速联系。

通过一级公路加强与周边各区、城市副中心及中心城区的交通联系。

二级公路主要承担联系镇内各片区的功能，同时加强镇域与周边地区的联系。

三级公路主要承担联系镇内各村庄与集中建设区、村庄与村庄的功能，同时加强镇内各片区之间的联系。

## 第78条 交通廊道管控

### 1. 铁路廊道管控预留

镇域内现状有京哈高速铁路经过，规划沿高铁外轨中心线向外两侧预留 35 米隔离带以及 100 米规划控制区。

### 2. 公路廊道管控预留

按照《公路安全保护条例》预留公路建筑控制区和规划控制区。公路穿越城镇集中建设区的区段，横断面形式、道路交叉口渠化应采用城镇道路标准进行规划设计，满足步行和自行车、照明、排水、绿化等要求，在靠近集中建设区一侧宜设置辅路，道路两侧设置非机动车道和人行道，靠近非建设区一侧应考虑非建设区排水需求，设置明沟排水等，集中建设区支路及以下等级道路仅与辅路相衔接，避免影响集中建设区居民生活。

## 第79条 城镇道路系统规划

### 1. 路网结构

集中建设区内路网由城镇主干路、城镇次干路、城镇支路、街坊路组成。

### 2. 道路断面设计

集中建设区道路横断面的形式、各组成部分的尺寸及比例应根据道路的性质、技术等级、红线宽度及沿线土地使用功能等情况区别对待，在规划设计中应遵循以人为本、安全舒适等原则，从功能上尽量做到人车分流。

## 第80条 慢行系统规划

慢行交通方式是集中建设区内的主要出行方式，应占据主导和优先地位，坚持“慢行优先、绿色优先”的理念，加快构建“成网好用”的慢行交通系统。

整合各类慢行空间资源，通过打通城镇道路、绿道、滨水道之间的节点，形成三网融合的慢行系统。城镇干路承担主要慢行交通，提供足够的通行空间，处理好与其他交通方式的衔接与隔离；城镇支路和街坊路承担末端慢行交通，保障步行和非机动车路权，提供林荫慢行道，创造舒适的慢行空间；绿道、滨水道承担休闲、游憩功能，与环境协调统一，强化体验性和参与性。

围绕一刻钟生活圈、学校、医院等重点区域，塑造高品质的慢行友好出行环境。以社区为中心，通过打通断头道路，优化过街设施等措施提升可达性，构建慢行友好的一刻钟生活圈；优化学校、医院周边交通流线设计、标志标线设施等，改善慢行环境。

## 第81条 地面公交系统规划

集中建设区规划公交首末站，作为车队运营组织场所，以公交到发、车辆维修及夜间驻车功能为主，可兼容其他公共便民服务设施。集中建设区外公交首末站结合实际需求设置，考虑村庄位置、地形和距离等因素统筹布局，候车亭结合村庄规模及公交站点灵活设置。

## **第82条 停车系统规划**

集中建设区规划社会停车场，邻近公共服务设施、商业服务中心、学校和医院等设置。

为减少商场、医院对周边交通的影响，应在主要出入口前设置广场用地或广场兼绿地，作为交通缓冲场地和等候、落客及人员集散空间，用于高峰时段客流集散。已建成地区挖潜停车资源，缓解停车矛盾，新建地区根据《北京市居住公共服务设施配置指标》《北京市公共建筑机动车停车配建指标》《电动汽车充电基础设施规划设计标准》严格执行建筑物停车位配建指标。

## **第83条 其他交通设施**

规划保留加油加气站，未来结合新型能源的发展与应用，可增加充换电功能与其他新型能源补给功能。

# **第四节 提升市政基础设施的保障能力**

## **第84条 供水规划**

将水资源作为乡镇规划建设的刚性约束条件，严格落实区域用水总量控制和行业用水效率控制，优化用水结构，促进生产和生活全方位节水。到2035年，赵全营城镇公共供水率达到100%。规划扩建赵全营水厂，城镇供水范围适时进一步向农村地区延伸，适时对农村地区水源井进行替换，提高供水保障。

结合美丽乡村建设，加强水质监测，推进管网、泵站等老

旧设施置换改造，提高供水能力。同时，加强水源保护，现状水源井 50 米半径范围内，禁止新增与供水设施或水源保护无关的建设项目，禁止从事污染水源的活动；强化农村饮用水水源井监管，消除水源井周边的生活污水、垃圾、畜禽养殖及农业种植污染隐患，完善计量、消毒、净化设施，确保饮用水水质达标。

按照《北京市人民政府关于实施最严格水资源管理制度的意见》规定，逐步压减地下水开采量，调整供水结构，落实地下水超采治理要求。按照“农业用水负增长、工业用新水零增长、生活用水控制增长、生态用水适度增长”的原则实行最严格的水资源管理制度。

## **第85条 污水规划**

加大污水治理力度，坚持集中和分散相结合、截污和治污相协调，采用雨污分流的排水体制，完善污水处理设施及管网的建设，提高污水处理能力和管网覆盖率。农村地区通过城带村、镇带村、联村合建、单村处理等模式推进污水治理。到 2035 年，赵全营镇城乡污水处理率达到 99%以上。

规划扩建赵全营再生水厂，农村污水采取集中和分散处理相结合的方式，村庄污水设施出水水质应达到北京市相关要求。

## **第86条 再生水规划**

提高再生水利用比例，充分利用再生水资源有效替代清水资源，按照优先保证河道生态补水、绿化灌溉用水、道路浇洒

用水和建筑物冲厕用水的原则，构建水资源循环利用新体系。到 2035 年，实现集中建设区内再生水供需平衡。

规划扩建赵全营再生水厂，再生水利用范围主要为集中建设区。

### **第87条 雨水排除与利用规划**

坚持雨污分流的排水体制，完善雨水排除工程体系，保障排水防涝安全。到 2035 年，基本建成与城镇发展相适应的雨水排除与利用系统，城镇集中建设区雨水管道覆盖率达到 100%。

赵全营镇雨水管道设计重现期城镇主干路采用 5 年，城镇次干路及支路采用 3 年，下游雨水管道设计重现期不应低于上游雨水管道，规划主要雨水管道出口内顶高程基本不低于规划河道 20 年一遇洪水位。

完善雨水行泄通道，保障雨水的排放。积极推动海绵城市建设，落实源头径流控制措施，加强雨水调蓄利用和初期雨水治理。

### **第88条 供电规划**

适应以新能源为主体的新型电力系统发展要求，不断强化主网发展韧性，增强电网服务保障能力。到 2035 年，赵全营镇供电可靠率达到 99.995%以上。

规划保留现状 110 千伏变电站，新建 110 千伏变电站，保留现状 35 千伏变电站，作为备用供电设施。

沿集中建设区外围预留 110 千伏高压廊道，集中建设区内



原则上不再新增高压廊道。完善镇域中压电力沟道布局，集中建设区新建中压线路宜采用电缆入地敷设，集中建设区外新增线路尽量并入现状架空走廊。

落实“双碳”发展要求，积极推进分布式光伏与储能、微电网等融合发展，推动分布式光伏在住宅、党政机关、公共机构、工厂厂房、农业设施等领域的应用，力争安装比例达到国家标准和北京市要求。同时，考虑本区域风貌管控，鼓励强化建筑光伏一体化技术应用，在新建公共机构屋顶、幕墙应用光伏发电构件，实现光伏发电与周边建筑物色彩、景观效果协调统一。

## 第89条 供热规划

坚持供热方式多元化、供热用能低碳化，优先发展新能源、可再生能源，打造多能互补，智慧安全的低碳供热体系。到2035年，赵全营镇新能源和可再生能源消费比重达到20%，新能源和可再生能源供热比重达到26%。

规划供热用地主要服务范围为工业区同心路以南区域。

其他区域分散供热，积极挖掘现状天然气供热系统供热潜力，高效耦合地热能、空气能、污水及再生水能、太阳能等新能源、可再生能源，优化完善热网布局，提升供热系统运行效率。全面发展绿色建筑，鼓励发展零碳建筑。村庄结合美丽乡村建设，巩固煤改清洁能源成果，重点加强建筑节能改造，降低采暖系统能耗。

## 第90条 燃气规划

构建以天然气为主、液化石油气为辅的燃气供应体系。到2035年，赵全营镇天然气气化率达51%。赵全营镇集中建设区和北郎中村以管道天然气为主，其他农村地区以液化石油气作为气源。

## 第91条 电信基础设施规划

加强电信网、互联网、广播电视网“三网融合”，促进信息基础设施互联互通、资源共享。到2035年，赵全营镇建成高速泛在、畅通便捷、质优价廉的电信信息网络和服务体系。

规划保留现状电信局，集中建设区新建电信汇聚局结合公共建筑设置。

同时，按照“宏微协同，高低搭配，室内外相结合”原则，大力推进5G基站建设。优先利用建筑物、路灯杆、监控杆、交通指示牌等社会塔（杆）等资源进行布置，同时，景观化设置基站，实现与环境和谐统一、协调发展。

## 第92条 有线电视规划

推进有线电视网和广电5G整合发展，提升有线电视网络承载能力和内容支撑能力。到2035年，赵全营镇有线电视家庭用户覆盖率达到99%。

规划新建有线电视基站结合公共建筑设置。

## **第93条 环卫规划**

坚持减量化、资源化、无害化的处理原则，提高固体废弃物资源化和集中处置能力，完善村收集、镇转运、区处理的生活垃圾收运体系。到 2035 年，赵全营镇保持生活垃圾无害化处理率 100%。

规划集中建设区新建密闭式清洁站，主要负责集中建设区垃圾分类收集，按照“功能融合，集约发展”原则，鼓励收集站融合再生资源中转、环卫停车、公厕等功能，打造小型市政综合体。规划村庄结合美丽乡村建设，每村设置垃圾桶站集中点、大件垃圾投放点、低值可回收物暂存点。加大农村公共卫生厕所升级改造力度，推进户用无害化卫生厕所建设，鼓励农户新建、改建水冲式厕所。

## **第五节 构建绿色低碳的海绵城市体系**

### **第94条 规划目标**

落实海绵城市发展理念，新建区以目标为导向、建成区以问题为导向，因地制宜采取“渗、滞、蓄、净、用、排”等措施完善雨洪系统，有效控制雨水径流，实现“小雨不积水、大雨不内涝、水体不黑臭、生态更宜人”的发展目标。

落实海绵城市规划指标，到 2035 年，赵全营镇年径流总量控制率 78%以上。

## 第95条 分区管控

赵全营镇为全区海绵功能分区中的生态缓冲区，严格落实国家及北京市相关管控制度要求，加强基本农田保护和管理，严格执行基本农田保护条例，设立集中连片的基本农田重点保护区以及保护标志，严禁侵占基本农田。严格控制农药、化肥的使用，并通过生态沟渠、坑塘等工程建设，加强农业面源污染控制。

## 第96条 分类管控

### 1. 建筑与小区

已建建筑与小区充分考虑现状存在问题，以问题为导向进行海绵化改造，逐步建设海绵城市。充分尊重地形地貌，合理利用场地内原有的绿地，并优先利用自然洼地、沟、塘、渠和景观水体等开敞式雨水调蓄设施，或通过竖向设计营造雨水滞蓄空间。

新建建筑与小区参考北京市海绵城市雨水控制与利用的标准要求，设计采取源头减排-过程控制-末端控节原则，以雨水回用、水质控制、水量削减等合理目标为指引，落实海绵城市指标。

### 2. 道路广场与市政工程场所

道路与广场海绵城市建设以削减地表径流与控制面源污染为主、雨水收集利用为辅，其中广场、非机动车道、人行道雨水控制与利用形式以入渗为主，广场应消纳自身雨水，有条件的作为区域雨水调蓄设施；独立的市政工程场所雨水控制与利

用形式以收集回用为主。

### 3. 公园绿地

公园绿地应综合考虑休闲游憩、景观生态、雨水控制等功能，并满足集雨型绿地工程设计规范的相关要求。公园绿地雨水控制与利用以就地入渗为主，除了消纳自身雨水，应考虑周边汇水面（如广场、停车场、建筑与小区等）的雨水径流通过合理竖向设计引入集中绿地，结合排涝规划设计雨洪调蓄空间。

### 4. 河湖水系

海绵化不应降低河道的泄洪能力，必须满足防洪排涝的要求；有条件的雨水出口应退让到滨河绿化带内，经雨水塘、雨水湿地等生物滞留设施后再进入河道；没有空间或空间不足的雨水排水口可选用截污网、旋流沉砂池等入河截污措施，降低河道径流污染负荷；在保障防洪排涝安全的前提下，河湖水系护坡宜设计为自然生态形式，同时结合滨水空间条件，因势利导，打造景观优美、生态怡人、海绵效应明显的滨水空间。

## 第六节 环境保护规划

### 第97条 噪声污染防治

坚持统筹规划、源头防控、分类管理、社会共治、损害担责的原则，加强对工业生产噪声、建筑施工噪声、交通运输噪声和社会生活噪声等各类噪声污染防治，保障公众健康，保护和改善生活环境，维护社会和谐，推进生态文明建设。

## 第九章 加强规划管控，突出片区引导

强化乡镇国土空间规划全域管控与引导，统筹划定管控单元，强化刚性指标对下传导。衔接各部门责任边界，在集中建设区外划定用途管理复区，引导城乡建设和自然资源管理。

### 第一节 统筹划定管控单元

结合城镇开发边界和村庄行政边界，全镇划定 6 个街区及功能片区，其中建设主导街区 2 个，农业片区 2 个，休闲游憩片区 2 个。

#### 第98条 街区划定及管控要求

统筹考虑集中建设区边界、城镇路网格局等因素，集中建设区共划定 2 个街区。

SY04-0101 街区为天北路以西区域，承担优质综合服务、宜居生活示范功能。

SY04-0102 街区为天北路以东区域，承担创新产业引领功能。

#### 第99条 功能片区划定与管控要求

综合考虑自然资源本底要素，结合村庄承担的主导功能，以村庄行政边界为基础，集中建设区外划定 4 个功能片区。

##### 1. 农业片区：SY04-1201、SY04-1202

农业片区主要为永久基本农田和永久基本农田储备区的集中区域，以及永久基本农田周边适合进行农业生产的地区，鼓

励在区域内开展高标准农田建设和土地整治，提高永久基本农田质量。

SY04-1201 片区位于镇域东北部，片区总用地规模 20.15 平方公里。

SY04-1202 片区位于镇域东南部，片区总用地规模 18.84 平方公里。

## 2. 休闲游憩片区：SY04-1301、SY04-1302

休闲游憩片区鼓励在不破坏生态、人文环境的前提下，建设郊野公园、水系廊道等生态基础设施，为城乡居民提供生态、休闲、田园游憩服务。

SY04-1301 片区位于镇域南部，片区总用地规模 6.21 平方公里。

SY04-1302 片区位于镇域西部，片区总用地规模 11.73 平方公里。

## 第二节 划定用途管理复区

### 第100条 集中建设区外用途管理复区

赵全营镇集中建设区外用途管理复区共有五类，包括水域管理线、交通廊道控制线、市政廊道控制线、公园控制线、村庄居民点控制线。

用途管理复区是土地用途混合的区域，其内部的城乡建设和自然资源管理需在符合本规划的基础上，严格遵守各相关部门的管理条例。管理复区范围内的建设与生态修复、土地整治等行为需首先征求行业主管部门意见。

### 1. 水域管理线

划定水域管理线，原则上水域管理线内不能有城乡建设用地，不能新增重点生态公益林地，不增加城乡道路。河道蓝线内的林地以河道保护为主，不再安排新的百万亩造林任务，确需保留的永久基本农田保持现有土地用途，但对农业耕作行为进行合理引导，避免种植高秆作物。鼓励生态有机农业，降低农业生产对河道行洪安全的影响。

### 2. 交通廊道控制线

划定交通廊道控制线，保障铁路、公路等重大交通基础设施。廊道规划用地为预留的交通设施用地，原则上管控范围内不能有新增城乡建设用地，不能新增重点生态公益林地。

### 3. 市政廊道控制线

划定市政廊道控制线，强化生命线廊道的规划管控，原则上市政廊道控制线内不能有城乡建设，不能新增重点生态公益林。

### 4. 公园控制线

划定公园控制线，按照改善生态、美化环境、游憩休憩、文化功能相结合的方式进行管理。

### 5. 村庄居民点控制线

划定村庄居民点控制线，为保留村庄居民点的空间边界，包括村庄所有宅基地及相邻的公共管理与公共服务用地和内部道路等。推动村庄居民点原地微循环整理，持续提升村庄人居环境品质。



## 第十章 明确实施路径，引导规划实施

赵全营镇国土空间规划为赵全营镇编制控规及村庄规划、开展生态保护与修复工作、国土综合整治、落实减量任务的法定依据。为保障规划有序实施，应统筹安排规划时序和实施路径，建立规划实施保障机制。

### 第一节 开展生态保护与修复工作

#### 第101条 生态要素保护

遵循“山水林田湖草生命共同体”理念，按照整体保护、综合治理、系统修复的原则，完善水域、林草地、耕地三类核心生态要素保护措施。

##### 1. 水生态要素保护措施

以水环境质量持续改善、水资源高效利用为目标，实施水环境治理，提高河道行洪能力。加强污染源治理，增加生态补水措施，提高水体流动性，加大水环境自净能力。提高城镇污水处理水平，完善城镇污水管网，提高污水收集和处理率。积极降低农村面源污染，推广使用高效、低毒性、低残留的农药，防治污染物过量投入。重点推进白浪河、西牯牛河、方氏渠河道空间景观提升，拓展水体生态功能。

##### 2. 林草生态要素保护措施

落实腾退还绿地块，对于尚未实现规划的林地，结合百万亩造林绿化工程、乡镇景观提升工程等实施造林。结合林地质量评价，对高等级林地实行严格的保护制度，中、低等级林地实行承载力控制，防止过度开发对生态功能造成损害。充分发

挥林地固地、滞水、储水等海绵功能，提高城镇应对内涝灾害的能力。结合交通绿廊、滨水绿廊、田间林带的打造，提高森林覆盖率。采用自然绿化和混交方式，协调林地近景、中景、远景关系，塑造开合有序、层次多变的景观林带，发挥林地景观功能。

### 3. 农田生态要素保护措施

坚决落实最严格的耕地保护制度，坚守耕地规模底线，加强耕地质量建设，强调耕地生态功能，实现耕地数量、质量、生态“三位一体”保护。不断推进耕地和永久基本农田的集中连片保护，优化农业种植结构，改善土壤环境，提高耕地质量。

## 第102条 生态环境治理

控制各种污染源的浓度和总量，降低农业面源污染，推广农业先进适用技术、实施秸秆还田，减少农药、化肥及生活污水对土壤、食品和水源等的污染，开展农药保障、农膜废弃物回收综合处理。

按照北京市土壤污染防治条例相关要求，开展土壤污染状况调查。到2035年，建设用地和农用地土壤环境安全得到全面保障，土壤生态系统实现良性循环。经评估认定对人体健康有高风险的污染地块，鼓励用作生态恢复用地，且应采取积极措施防止污染物扩散，修复后以绿化用途为主。确需进行开发利用的，必须依法开展土壤污染治理，严格控制土壤污染造成的健康和生态风险。

## **第103条 生态经济发展**

秉持“绿水青山就是金山银山”的发展理念，依托生态资源发展生态经济，以“绿色生态”为主方向，强化乡村产业准入管理和底线约束，优化乡村产业结构，推进生态资源与休闲、文化、康养等融合，走绿色发展、绿色富民的道路。

## **第二节 推进国土空间综合整治**

### **第104条 农用地整治**

结合现状耕地质量和问题评估，划定农用地管控保护区、农用地管控提升区、农用地管控储备区。

重点开展近期减量腾退地块复垦工作，大力推进农用地整理和高标准农田建设，通过完善农业基础设施、农田水利设施及农田防护设施和修缮田间道路等措施，改善农用地整体质量，夯实农业现代化基础。

### **第105条 建设用地整治**

结合现状地类及问题评估，划定建设用地提质区、建设发展引导区。统筹农村地区建设用地腾退和土地复垦、复绿工作，依据“宜耕则耕、宜农则农、宜建则建”的原则，积极推进建设用地整理，提升高农村土地利用效率。

### **第106条 林地空间整治**

结合现状地类及问题评估，划定林地管控保护区、林地管

控提升区、林地管控储备区。

重点开展建设用地减量复绿工作，通过清运建筑垃圾、平整土地、重建植被等措施，形成以乔木为主，草本、灌木为辅的造林群落，实现新增林地生态环境自我修复。结合昌金路、天北路、主要河流水系两侧防护林带质量提升，促进林地空间系统优化。适当选取邻近村庄居民点的林地空间进行树种配置优化，增加游憩功能，提高林地生态服务功能。

### **第107条 水域空间整治**

结合现状地类及问题评估，划定水域管控保护区、水域提升区和水域储备区。

以河道整治及两侧护岸改造为重点，疏通排水沟渠，保障排水安全，改善水质、水环境，持续提升沿岸景观效果，强化水域空间生态功能，近期重点整治西牯牛河，结合村庄污水处理设施建设，推进污水防治工作。

### **第108条 生态修复及土地综合整治资金**

优先将乡镇中生态要素敏感性较高、生态功能重要、低安全格局、重要生态廊道内影响整体生态安全评价的区域作为重点整治区域，由市、区财政专项资金支持。

## **第三节 开展生态城镇建设**

### **第109条 推动建筑领域绿色低碳转型**

规划范围内新建项目全面执行绿色建筑一星级标准以上标准，新建政府投资和大型公共建筑执行绿色建筑二星级及以上标准。到 2025 年，新建居住建筑执行绿色建筑二星级及以上标准，新建公共建筑力争全面执行绿色建筑二星级及以上标准。

到 2025 年，实现装配式建筑占新建建筑面积的比例达到 55%，到 2035 年前全面采用装配式建筑。实施范围一是新立项政府投资的地上建筑面积 3000 平方米以上的新建建筑、新建地上建筑面积 2 万平方米以上的保障性住房项目，二是通过招拍挂文件等方式设定相关要求，商品房开发项目、新建地上建筑面积 2 万平方米以上的公共建筑项目、工业用地上的新建厂房和仓库应采用装配式建筑。

## **第四节 落实城乡建设用地提质**

### **第110条 落实减量任务**

坚守城乡建设用地规模底线，促进城乡建设用地减量提质和集约高效利用。

### **第111条 明确减量实施时序**

近期优先减量已拆待销账用地减量、拆违用地减量、一级开发项目内用地及其代拆用地减量。远期有序推进交通廊道内用地减量及低效产业用地减量。战略留白用地按照全区近远期统筹安排进行任务分解，确保 2035 年前实现实地留白。

## **第112条 建立减量实施保障措施**

### **1. 建立减量指标数据库和储备库**

明确镇域范围内需进行减量腾退的用地总规模，调查每处用地的权属、地类性质、地上物规模、规划手续、使用状况等基本信息，建立减量图斑信息数据库，便于减量工作高效推进。

### **2. 构建多元资金统筹机制**

根据项目实施主体，确定资金来源。政府投资类项目，由政府筹措减量资金，整合涉农和环境整治专项资金参与减量；社会投资类项目，由项目实施主体筹措减量资金，建议将实施成本计入土地开发成本。同时，在全区制定减量统筹方案，跨乡镇实现资金平衡，保障完成减量任务。

### **3. 完善减量工作制度**

加强各级政府之间的沟通，确保减量地块实施的合理性和可操作性。加强组织领导，由村镇组织具体工作实施，保障建设用地减量目标的落实。确立严格的检查验收制度，确保减量实施的质量，加大巡查力度，实现对用地减量后的有效监管。

## **第五节 建立规划实施保障机制**

### **第113条 持续推进“多规合一”实施机制**

通过“多规合一”协同平台，实现生态保护、产业经济、住房保障、村庄发展、设施统筹等规划的协调与融合，提升规划管理效率和实施效用。做好乡镇域国土空间规划、详细规划、村庄规划及各类专项规划之间的衔接，确保近远期规划目标有序落实。

## **第114条 严格把控产业准入关**

坚守产业禁止和限制底线，严格招商项目环境准入和能耗准入，加快产业结构调整，及时淘汰产能落后的企业和不符合赵全营镇产业发展要求的工业行业，大力整治提升低效高耗企业，积极引导产业结构向绿色低碳方向转型升级。

## **第115条 优化产业财税扶持政策**

整合创新产业集群示范区、中关村顺义园和中德产业园财税扶持政策，重点吸引新能源智能汽车、医药健康、智能制造装备方向的产业项目落地。增强农村财税支持的精准性，建立健全农村金融服务体系，助力乡村振兴。

## **第六节 健全规划实施问责制度**

### **第116条 健全规划实施监管和问责制度**

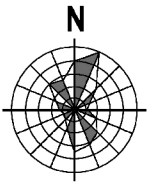
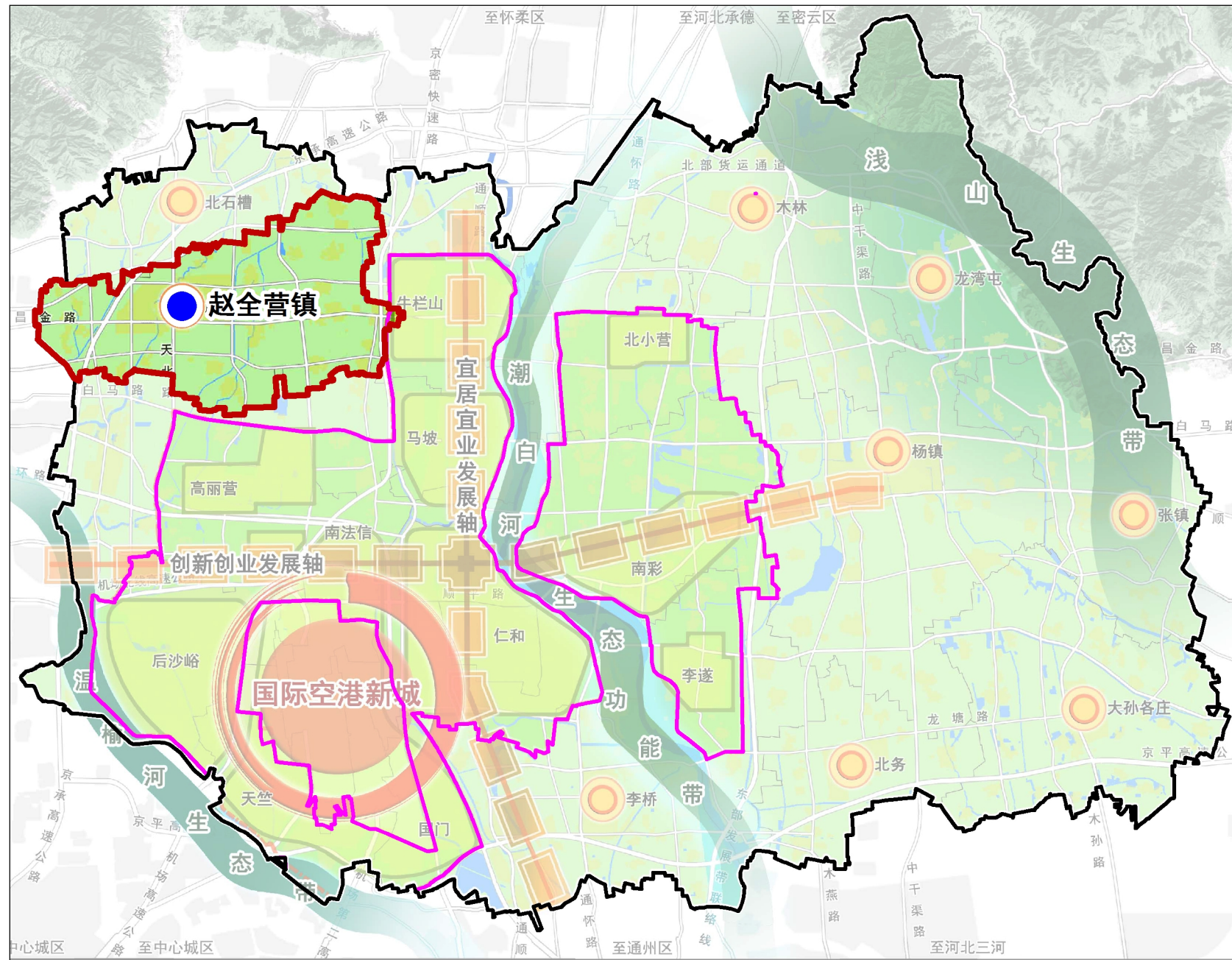
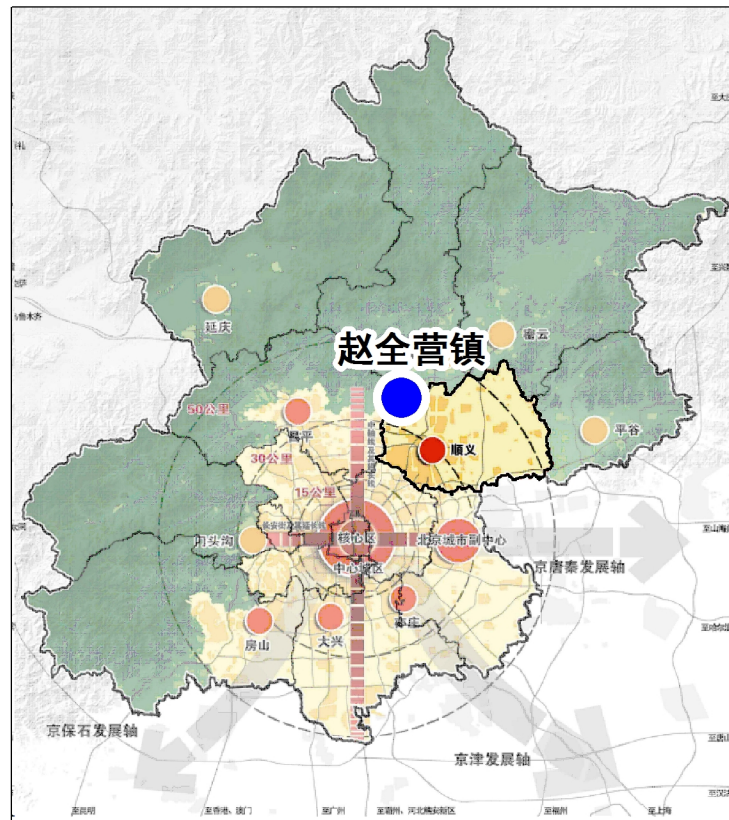
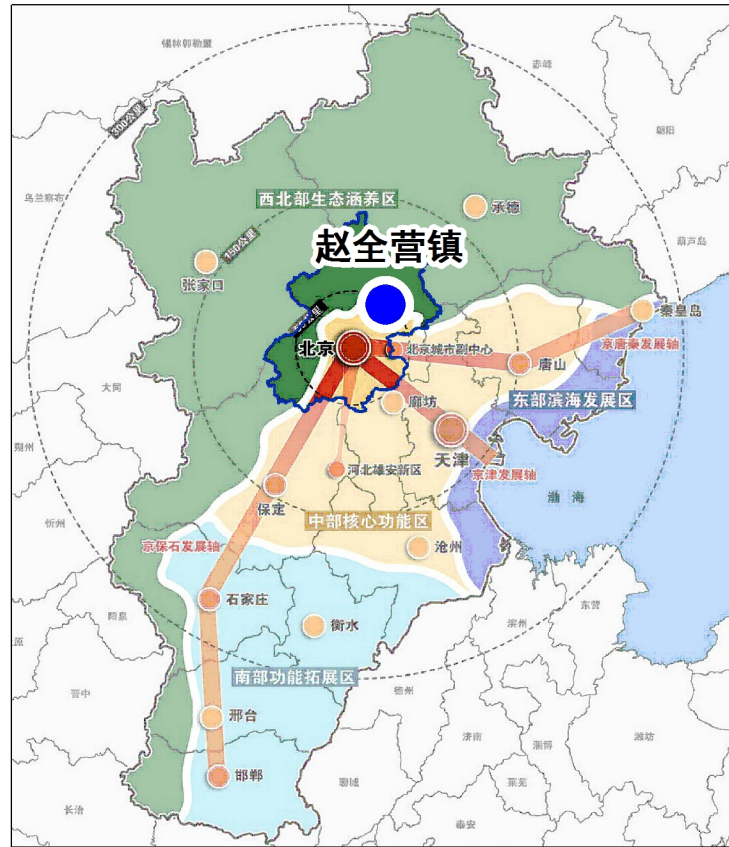
建立健全规划实施监管制度，强化规划全过程信息化监督，本规划经批准后须严格执行，不得随意修改、违规变更。健全规划实施监督问责机制，强化对规划实施的督导和考核，对违反规划和落实规划不力、造成严重损失或者重大影响的，进行责任追究。

## 附图

- 01 区位图
- 02 生态安全格局与生态功能分区规划图
- 03 两线三区规划图
- 04 乡镇国土空间规划分区图
- 05 空间格局示意图
- 06 综合防灾规划示意图
- 07 防洪及河湖水系规划图
- 08 综合交通规划示意图
- 09 景观与历史风貌保护区规划图
- 10 乡镇管控单元划分图



# 北京市顺义区赵全营镇国土空间规划（2020年—2035年）



## 图例

- 镇界
- 新城界
- 区界
- 赵全营镇位置示意

赵全营镇在京津冀地区的位置

赵全营镇在北京市的位置

赵全营镇在顺义区的位置

图01 区位图

# 北京市顺义区赵全营镇国土空间规划（2020年—2035年）

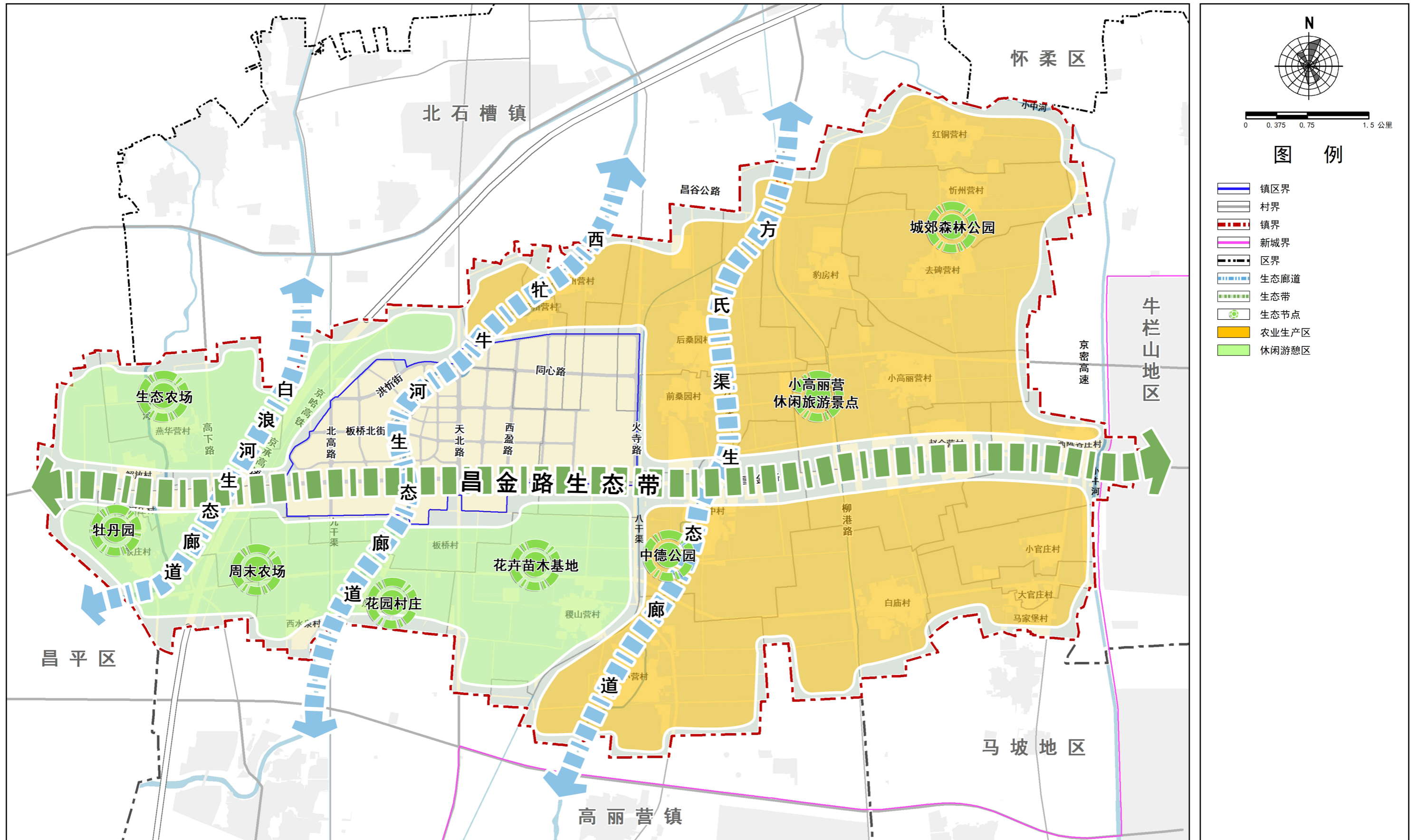
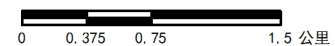
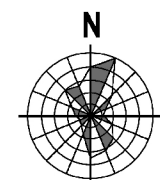
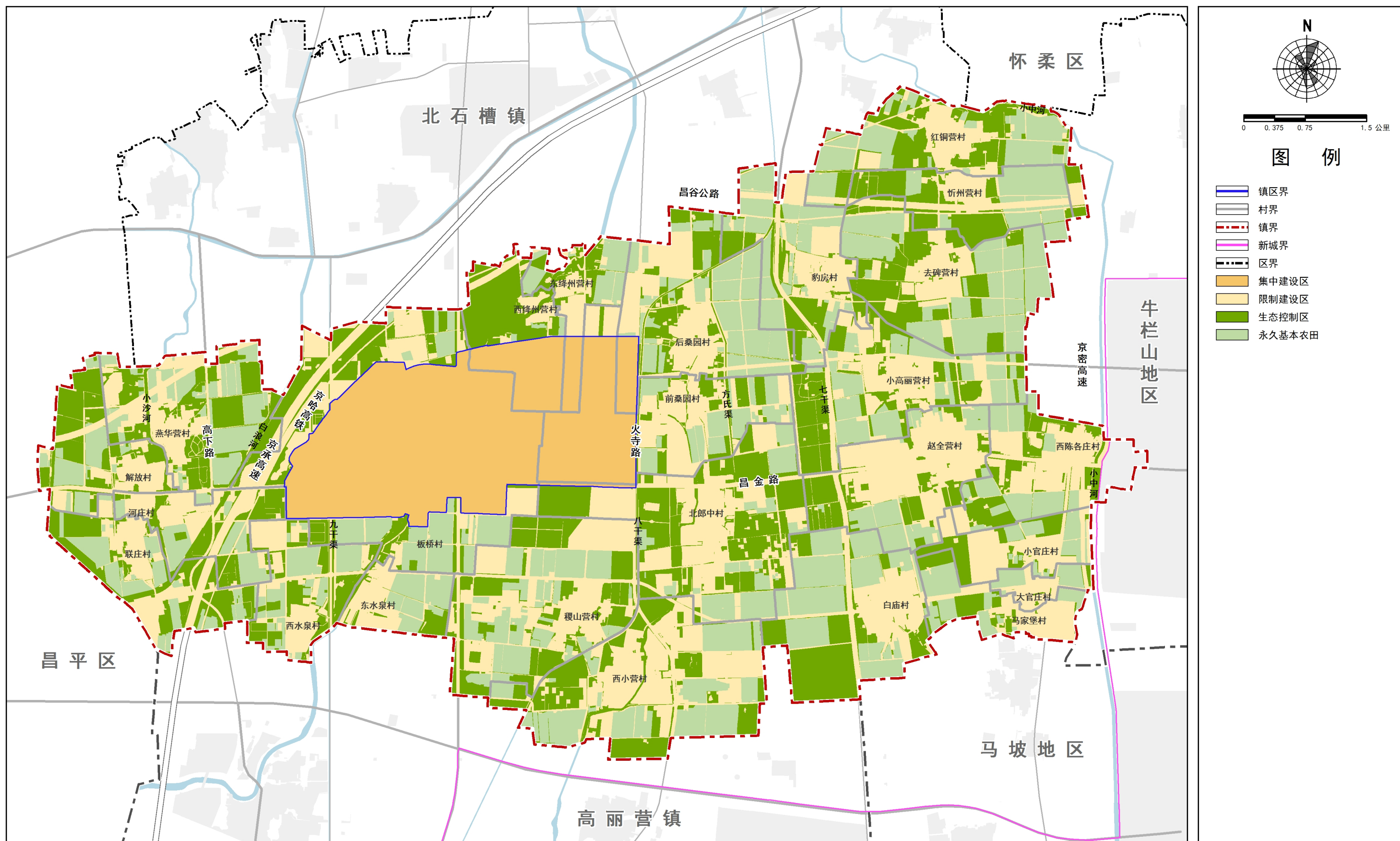


图02 生态安全格局与生态功能分区规划图

# 北京市顺义区赵全营镇国土空间规划（2020年—2035年）



## 图例

- 镇区界
- 村界
- 镇界
- 新城界
- 区界
- 集中建设区
- 限制建设区
- 生态控制区
- 永久基本农田

图03 两线三区规划图

# 北京市顺义区赵全营镇国土空间规划（2020年—2035年）

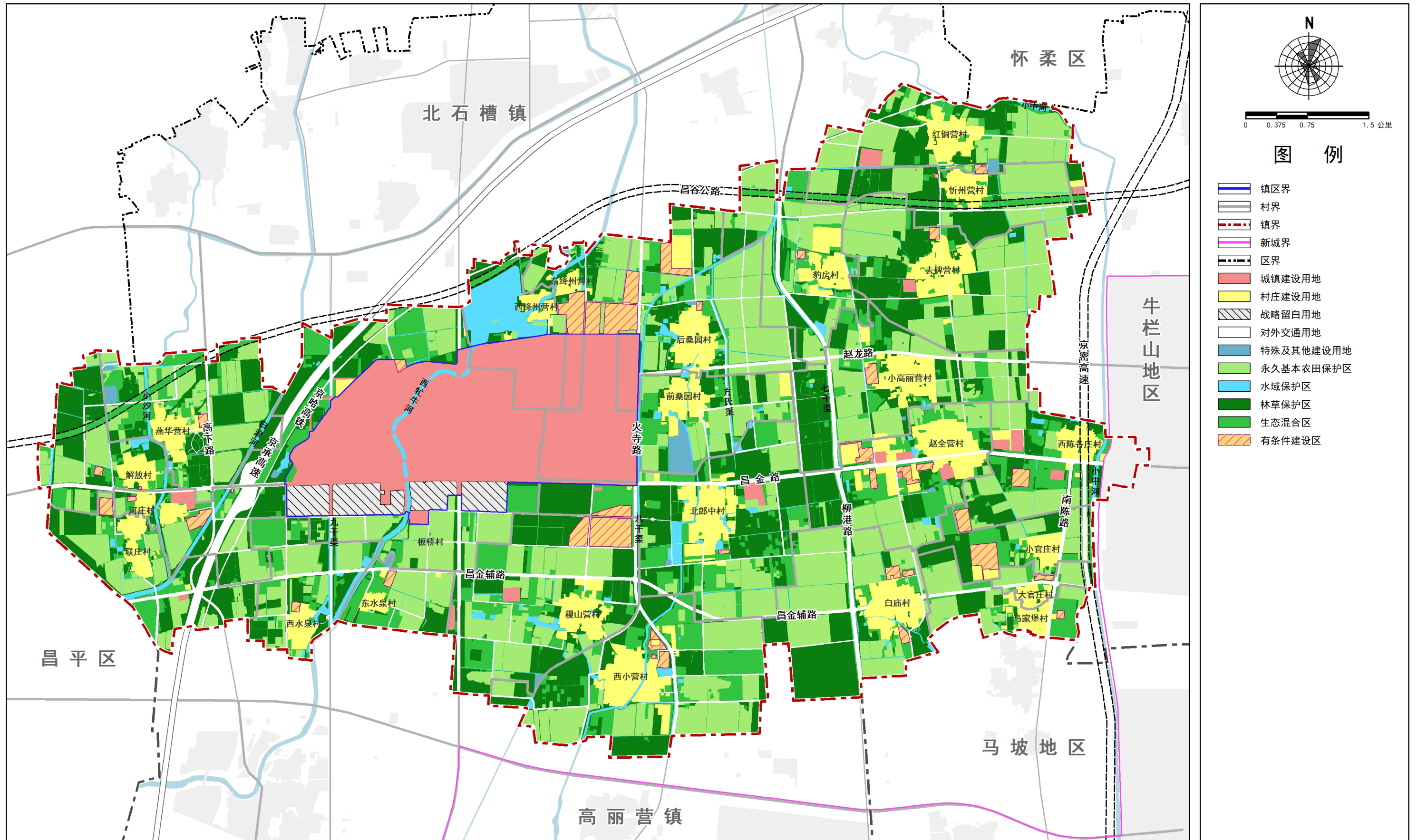


图04 乡镇国土空间规划分区图

# 北京市顺义区赵全营镇国土空间规划（2020年—2035年）



N

0 0.375 0.75 1.5 公里

### 图 例

- 镇区界
- 村界
- 镇界
- 新城界
- 区界
- 城乡融合发展主轴
- 城乡融合发展副轴
- 城镇服务核心
- 发展节点
- 现代农业示范区
- 休闲游憩拓展区
- 产城融合提升区
- 产业配套服务区

图05 空间格局示意图

# 北京市顺义区赵全营镇国土空间规划（2020年—2035年）

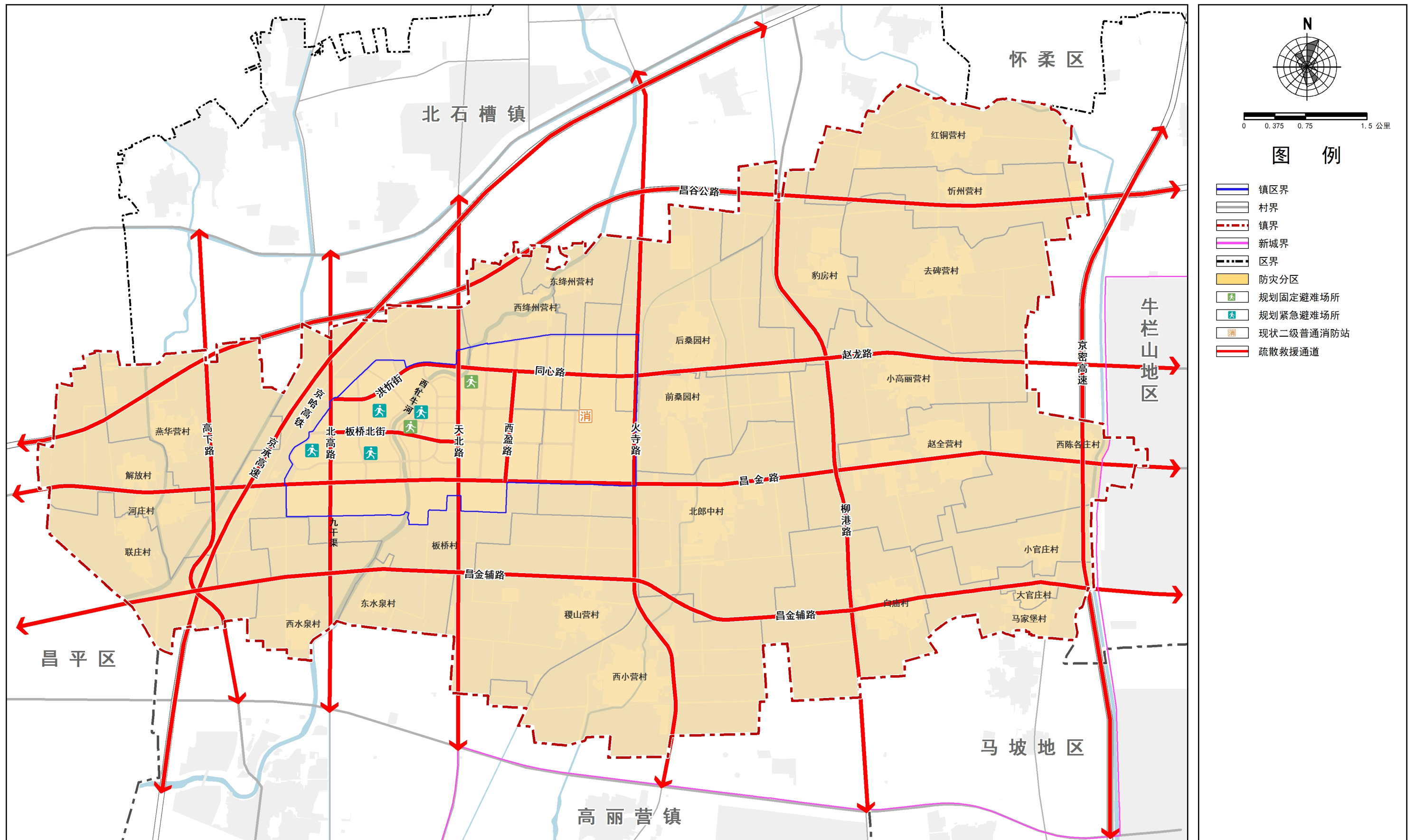
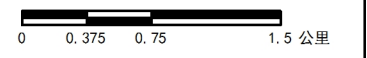
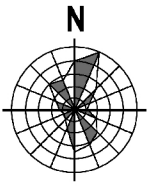
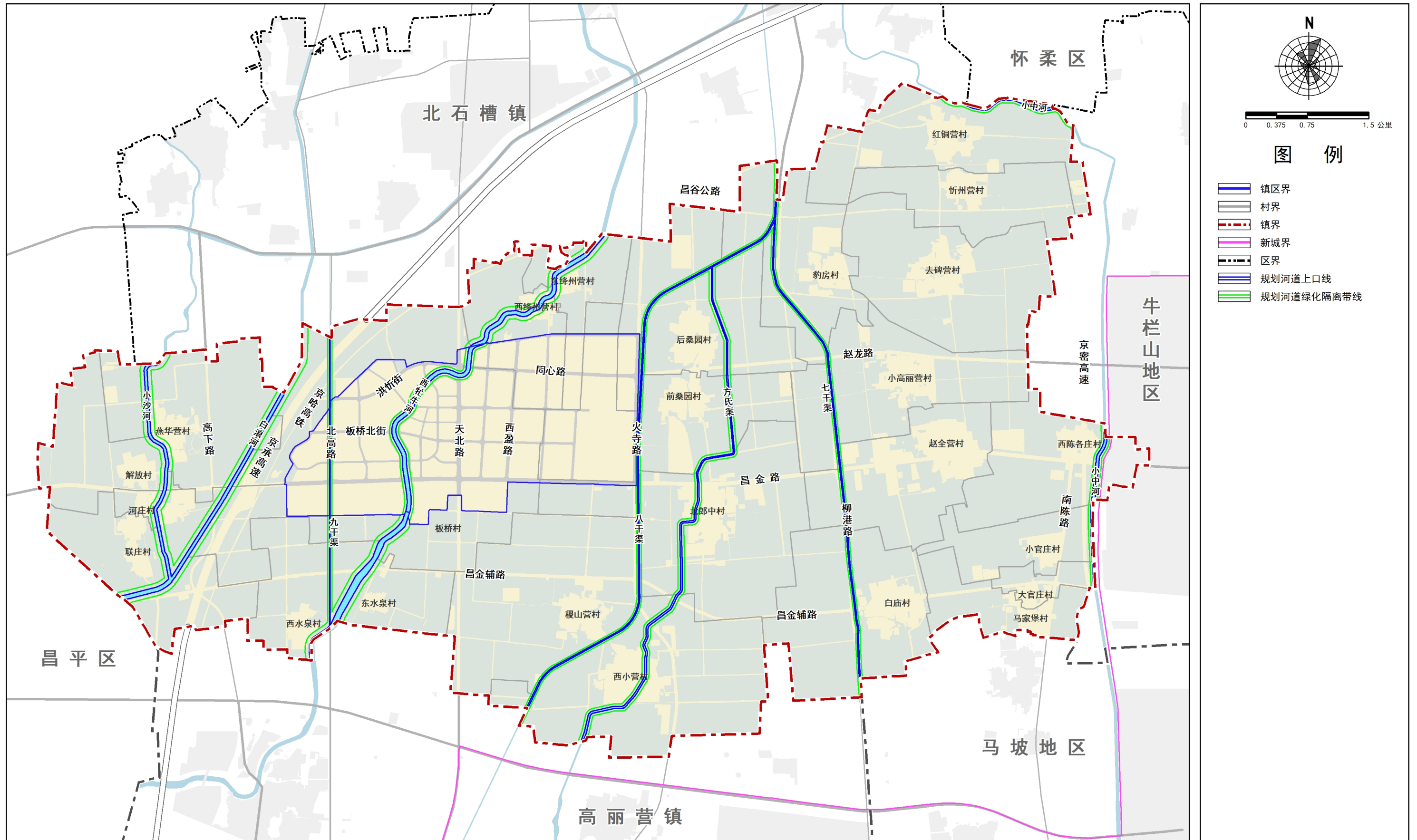


图06 综合防灾规划示意图

# 北京市顺义区赵全营镇国土空间规划（2020年—2035年）



## 图例

- 镇区界
- 村界
- 镇界
- 新城界
- 区界
- 规划河道上口线
- 规划河道绿化隔离带线

图07 防洪及河湖水系规划图

# 北京市顺义区赵全营镇国土空间规划（2020年—2035年）

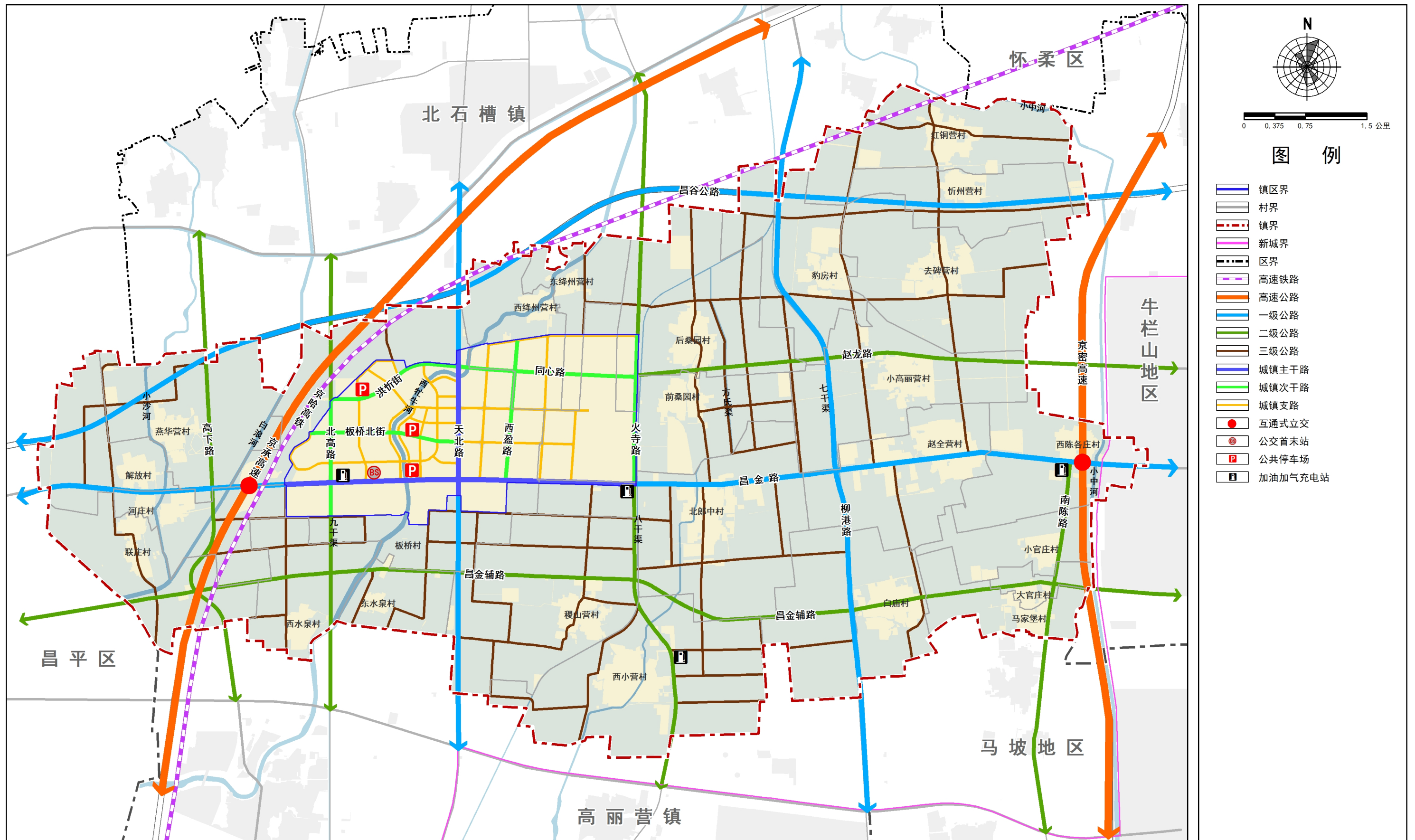
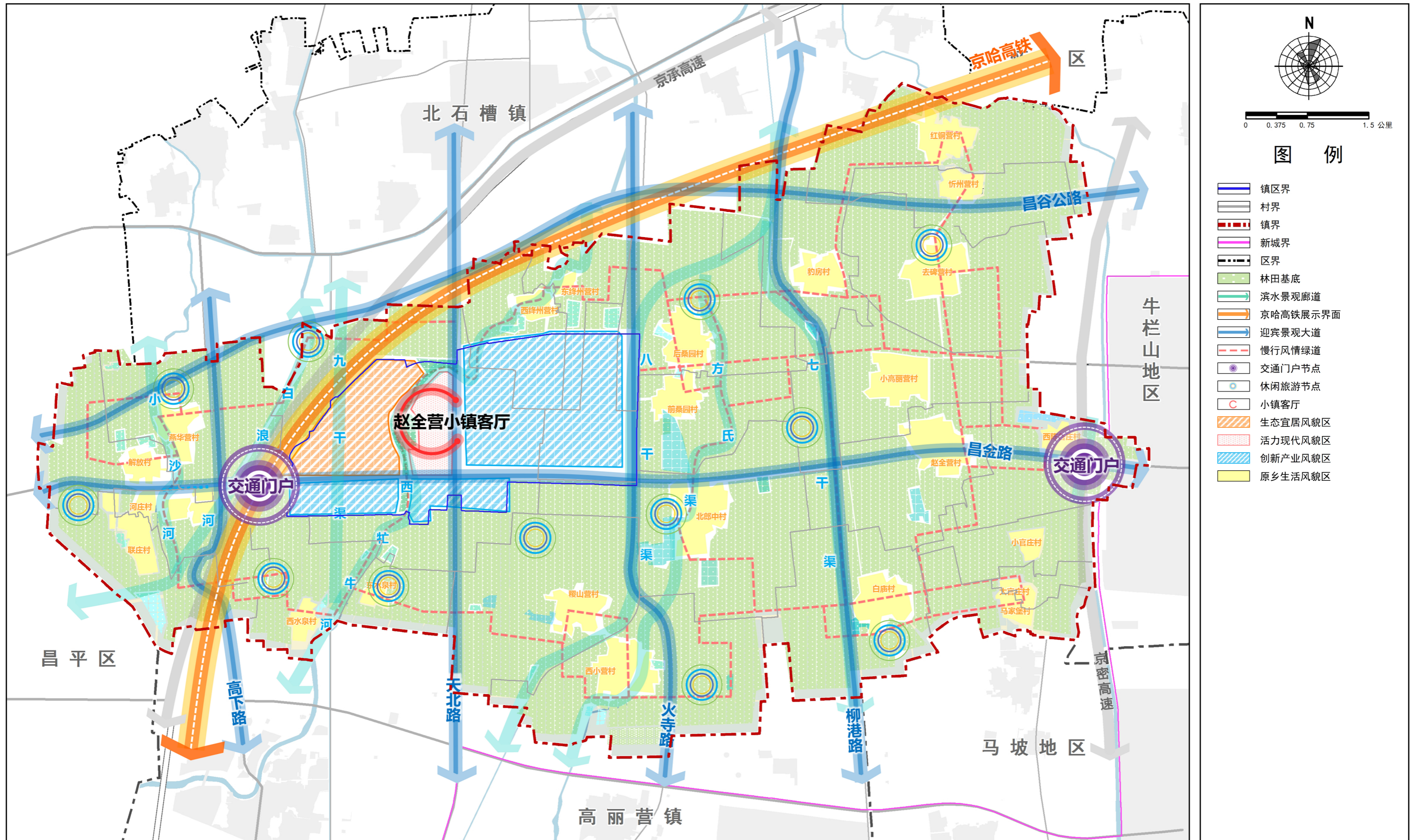


图08 综合交通规划示意图



# 北京市顺义区赵全营镇国土空间规划（2020年—2035年）



N

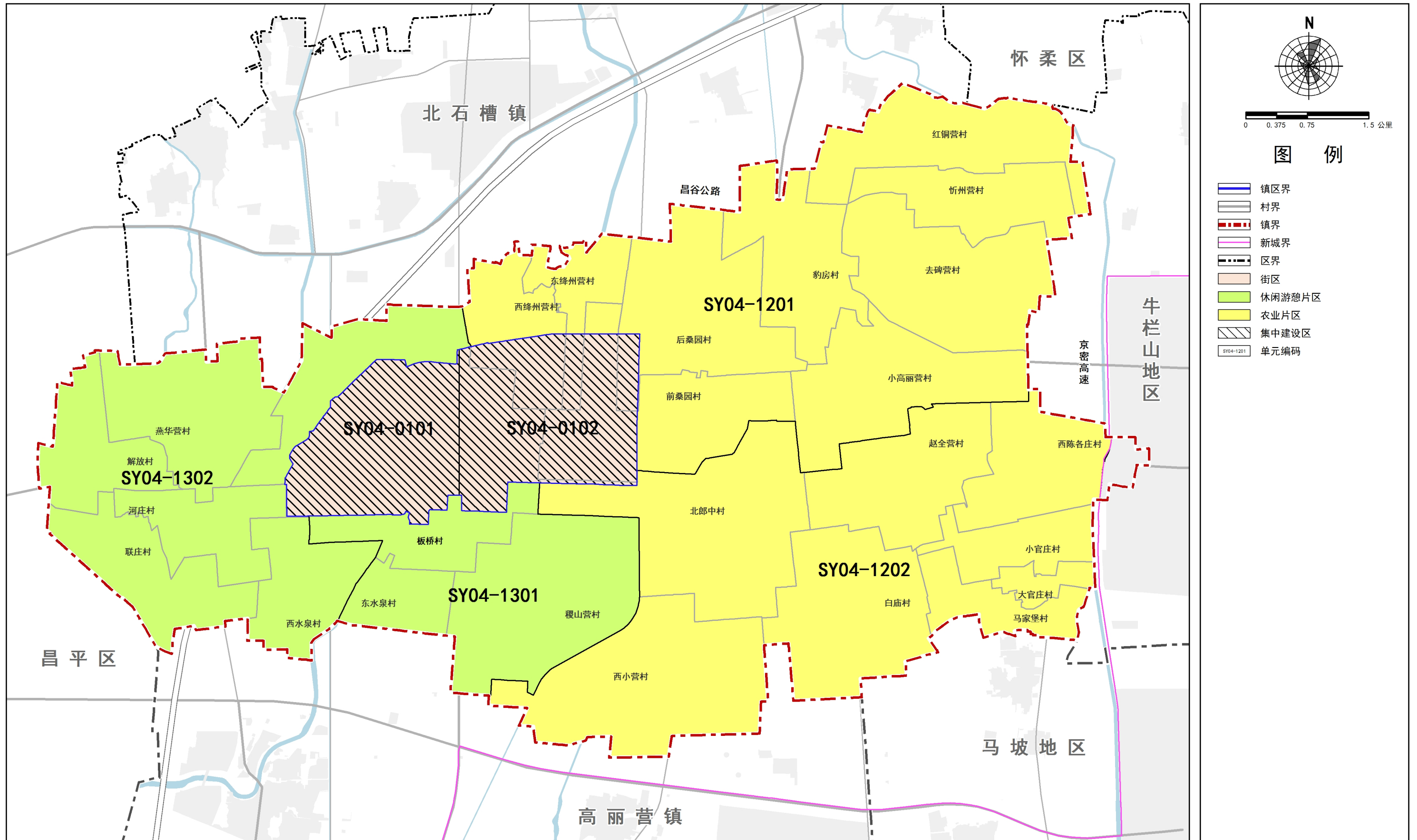
0 0.375 0.75 1.5 公里

## 图例

- 镇区界
- 村界
- 镇界
- 新城界
- 区界
- 林田基底
- 滨水景观廊道
- 京哈高铁展示界面
- 迎宾景观大道
- 慢行风情绿道
- 交通门户节点
- 休闲旅游节点
- 小镇客厅
- 生态宜居风貌区
- 活力现代风貌区
- 创新产业风貌区
- 原乡生活风貌区

图09 景观与历史风貌保护区规划图

# 北京市顺义区赵全营镇国土空间规划（2020年—2035年）



N

0 0.375 0.75 1.5 公里

### 图 例

- 镇区界
- 村界
- 镇界
- 新城界
- 区界
- 街区
- 休闲游憩片区
- 农业片区
- 集中建设区
- SY04-1201 单元编码

图10 乡镇管控单元划分图